

MULTI ACTION QUEST



ソニック ヒーローズ™



Original Game © SEGA © SONICTEAM / SEGA, 2003
RenderWare is a registered trademark of Canon Inc. Portions of this software are Copyright 1998-2003 Criterion Software Ltd. and its Licensors.

<p>この商品に関するお問い合わせ先</p> <p>株式会社セガ 〒144-8531 東京都大田区羽田1-2-12</p> <p>セガ カスタマーサポート ナビダイヤル 0570-000-353</p> <p>ゲームの内容や攻略法に関するお問い合わせにはお答えしておりません。 受付時間 10:00~17:00 月~金 (祝日及び弊社指定休日を除く) ※0570より省略せずにおかけください。※通話料がかかります。</p> <p>※弊社の商品は、常に調査・研究・改良の努力を行っておりますので、お買い求めのソフトと印刷物の内容が一部異なる場合があります。あらかじめご了承ください。</p> <p>SEGA is a registered trademark of Sega Corporation.</p>	<p>本製品は[NTSC-J]が記載されている日本国内仕様のXbox本体のみでお使いいただけます。許諾を得ずに、複製、改変、リバースエンジニアリング、配信、公共の場における実演、上映、レンタル、商業目的での使用、またはコピーガードの解除を行うことは固く禁じられております。これらを行った場合には、法的措置を取ることがありますので、ご注意ください。</p> <p>Any unauthorized reproduction, modification, reverse engineering, transmission, public broadcast, rental and/or business use is prohibited. Removal of the copyguard is strictly forbidden. All rights shall be enforced to the fullest extent under the law.</p> <p>禁無断転載 683-00087</p>
-------------------------------------------------------------------------------------------------------------------------------------------------------------------------------------------------------------------------------------------------------------------------------------------------------------------------------------------------------------------------------------------------------	-------------------------------------------------------------------------------------------------------------------------------------------------------------------------------------------------------------------------------------------------------------------------------------------------------------------------------------------------------------------------------------------------------------------------------------------------------------------------------

SEGA® 株式会社セガのオフィシャルサイトです。
セガ公式サイト

最新ゲーム情報からアミューズメント施設の情報、会社案内までいろいろな情報が満載。BBSなどのコミュニティも充実!

<http://sega.jp/>

SEGA DIRECT 株式会社セガのオフィシャルショッピングサイトです。
セガダイレクト

ゲームソフトやグッズ、攻略本、音楽CDなどゲーム関連商品が豊富な品揃え! オリジナル商品やポイントサービスもあります。

<http://segadirect.jp/>

Microsoft, Xbox, Xbox ロゴは米国 Microsoft Corporation の米国およびその他の国における登録商標または商標であり、Microsoft の許可を得て使用しています。Z76-00001 SE043C01



Xbox™ 専用ソフトのご使用前に

保護者の方へ

小さなお子さまがご使用になる場合は、必ず保護者の方が一緒に読んで説明をしてあげてください。

注意

●このソフトを使用するときは、部屋を明るくし、目に負担が掛からないようテレビ画面から十分に離れてください。また、健康のため、1時間おきに10～20

分の休憩をとり、疲れているときや睡眠不足での使用はおやめください。長時間の使用またはテレビ画面に近づいて使用すると、視力低下の原因となります。

●ごくまれに、光の点滅やビデオゲームによってテレビ画面に表示されるパターンを見ていると、筋肉のけいれんや意識の喪失を起こし、倒れたり近くのものにぶつかるなどしてケガの原因となることがあります。また、こうした経験のない方でも、ビデオゲームをプレイ中にこれらの症状が現れる可能性があります。このような症状や、めまい・吐き気・疲労感・乗り物酔いに似た症状などを感じた場合は、すぐにプレイを中止し、医師の診察を受けてください。

●Xbox コントローラの振動機能を使って、長時間連続してプレイしないでください。健康のため、30分ごとに5分以上の休憩を取ってください。

●Xboxの取扱説明書には、安全性と健康に関する重要な情報が記載されていますので、ソフトを使用する前によくお読みください。

使用上のご注意

●ディスクの両面ともにキズ、汚れや指紋等をつけないよう、扱いには注意してください。また、ディスクを曲げたりセンター孔を大きくしないでください。

●ひび割れ、変形、破損したものを接着剤等で補修したディスクは誤作動や故障の原因になりますので、絶対に使用しないでください。

●汚れを拭くときは、レンズクリーニング等に使うやわらかい布で、中心部から外周部に向かって放射状に軽く拭き取ってください。なお、シンナーやベンジン等は使わないでください。

●このディスクを一般のDVDプレーヤー等で使用すると、機器の故障やスピーカー等を破損する原因になりますので、絶対に使用しないでください。

●スクリーン投影方式のプロジェクションテレビでXbox ゲームをプレイしないでください。ゲームプレイ中の静止画像がテレビ画面に焼き付けられ、ゲームをプレイしないときでも常にこの静止画像の残影が画面に表示されます。

●使用しない場合、ディスクをXbox 本体のDVDドライブ内に長期間放置せずに、元のケースに入れ、高温・多湿になる場所を避けて保管してください。

●ご使用になる周辺機器の取扱説明書も併せてお読みください。

このたびは、Xbox 専用ソフト「ソニック ヒーローズ」をお買い上げいただき、誠にありがとうございました。ゲームを始める前にこの取扱説明書を必ずお読みください。

ソニック見参！ 超音速で駆け抜けろ！

ソニック・ザ・ヘッジホッグ……

走ることなら誰にも負けない、世界最速・超音速のハリネズミ。

地球の危機を救うようなハイスピードの大冒険も、彼にとってはちょっとした退屈しのぎのイベント。走る速さも、止まる場所も、決めるのは彼自身。

自分のルールで生きている、クールな青いハリネズミ。

だけど曲がったことは大っ嫌い。仲間がピンチのときは、いつもは見せない熱いハートで駆けつける！

それがソニック・ザ・ヘッジホッグ！



さあ、今度の冒険はなんだい？

- 2 基本操作
- 3 メインメニュー
- 4 1Pプレイ
- 6 1Pプレイ コーナー・ジョイント
- 8 1Pプレイ アクション
- 12 1Pプレイ チーム紹介
- 20 1Pプレイ Dr.エッグマンの野望
- 21 1Pプレイ リング・ポーズ・リセット
- 22 1Pプレイ ステージ中の仕掛け
- 23 1Pプレイ スペシャルステージ
- 24 2Pプレイ
- 25 オプション

気ままな旅を続けていたソニックの元に、数々の冒険をともにした仲間・テイルスとナックルズがやって来た。彼らがソニックに見せたのは、悪の天才科学者にしてソニックたちの宿敵・Dr.エッグマンからの手紙。ついに究極の兵器を開発したというエッグマンは、三日後から世界征服を開始すると大胆にも予告してきたのだ！

「挑戦状ってわけか。ヒゲ洗って待ってなエッグマン！ 派手なパーティーにしてやるぜ！」ニヤリと笑って走り出すソニック、後を追うテイルスとナックルズ……。

かくして3人は“TEAM ソニック”を結成し、エッグマンの野望に立ち向かうのだった。そして同じ頃、ソニックたちに誘われるように、さらに3つのチームが動き出していた。そう、3人×4チーム=12人、

……ヒーローたちの夢の競演が始まる！

このゲームは1~2人用です。コントローラはXbox 前面のコントローラ端子に接続します。コントローラはどの端子に接続してもプレイ可能ですが、「2Pプレイ」モード(→P.24)で遊ぶ際には、コントローラ端子の若い番号から順番に接続してください。

Xbox コントローラ

左トリガ

右トリガ

拡張スロットB

拡張スロットA

Xボタン

Yボタン

Bボタン

Aボタン

左スティック

BACKボタン

STARTボタン

黒ボタン

白ボタン

方向パッド

右スティック

STARTボタン ……決定(メニュー時およびポーズ時) / ポーズ

方向パッド ……項目を選ぶ(メニュー時)

左スティック ……キャラクターの移動

右スティック ……キャラクター視点で周囲を見回す

Aボタン ……決定(メニュー時) / ジャンプ

Bボタン ……キャンセル(メニュー時) / フォーメーションチェンジ(→P.7)

Xボタン ……アクションボタン

Yボタン ……オモチャオのヘルプ(メニュー時)
フォーメーションチェンジ(→P.7)

白ボタン ……チームブラスト(→P.11)

左トリガ・右トリガ ……カメラ視点の回転

※このゲームは振動機能に対応しています。振動機能のON(有効) / OFF(無効)は「オプション」(→P.25)で切り替えられます。

タイトル画面でSTARTボタンを押すとゲームデータ一覧が表示されます。総プレイ時間・獲得エンブレム数・Aランククリアの回数・獲得したカオスエメラルドの数が表示されています。

ロードするゲームデータを選ぶとメインメニューが表示されます(ゲームデータがない場合はゲームデータを作ります)。メニューを選んで決定してください。



1Pプレイ(→P.4)

1人で遊ぶモードです。ストーリーに沿って各ステージを遊ぶモードの他、クリアしたステージで新たなミッションを楽しんだり、ゲームの基本的な操作を学ぶ「レッスン」モードがあります。

2Pプレイ(→P.24)

2人で対戦するモードです。最初のうちは対戦形式が種類しかありませんが、1Pプレイの「ストーリー」モードを進めることで増えていきます。

エクストラ

いろいろなおまけを鑑賞するモードです。

CGシアター ……「ストーリー」モードで見たCGムービーを鑑賞します。

オーディオルーム ……「ストーリー」モードで聴いたBGMを鑑賞します。

オプション(→P.25)

ゲーム中の設定を変更します。

ゲームデータについて

ゲームデータはXbox 本体のハードディスクに保存されます。ゲームの進行状況は、最初に選んだゲームデータにオートセーブされます。違うゲームデータをロードしたい場合は「オプション」モードの「ゲームデータ」で、ロードしたいゲームデータを選択して「はじめる」を選んでください(→P.25)。

オモチャオのヘルプ

メニュー画面でわからないことがある場合はYボタンを押してみましょう。オモチャオが出てきてその項目の解説をしてくれます。

※オモチャオ…ちょっと不思議でとってもキュートな生物・チャオの姿に似せて作られたロボット。あたまのプロペラをくるくる回して飛ぶことができます。



3人のキャラクターのチームを操作して、ハイスピードのアクションを楽しむメインモードです。

4つのチームがあり、各チームごとに異なるミッション/ストーリーが用意されています。

遊びたいモードを選んでください。「???'が表示されているモードは、ゲームを進めていくとプレイできるようになります。



●ストーリー

メインとなるモードです。4つのチームごとに異なるミッション/ストーリーが用意されています。最初はまったく別々のストーリーが、ゲームを進めることでやがて1つの物語になっていきます。すべてのチームで全ステージをクリアしたとき、そこにあらわれる結末とは……?



4

●チャレンジ

「ストーリー」モードで一度クリアしたステージを何度も遊べるモードです（最初は選べません）。

画面左の一覧からチャレンジしたいステージを選び、方向パッドの←→でチームを選んでください。「ストーリー」モードと同じクリア条件の通常ミッションの他に、新たなクリア条件にチャレンジできるエクストラミッションがあります。



●レッスン

初めてこのゲームをプレイする方のための練習ステージです。チームアクションの基本的な操作やゲームのルールを遊びながら覚えることができます。



「ストーリー」モードの基本的な流れ

4つのチームの中からプレイしたいチームを選びます（各チームの紹介はP.12からをご覧ください）。各チームウィンドウの下に表示されている数字は、そのチームのステージクリア状況の目安になっています。



基本的に、各ステージの最後にあるゴールリングにさわるとステージクリアです。敵を倒し、仕掛けをクリアしながら進みましょう！ TEAM カオティクスだけは、各ステージごとにクリアする条件（あるアイテムを集める、特殊な敵をすべて倒す、など）が違います。



通常のステージの他に、Dr.エッグマンの巨大メカと戦うボスステージや、物語の展開によって発生する特殊なイベントバトルステージがあります。3人のキャラクターのチームワークを見せてください！

各ステージをクリアするとエンブレムを1つ獲得し、ゲームの進行状況がオートセーブされます（「チャレンジ」モードでも同様です）。

5

ゲーム中の画面の見かた



- 1 現在のスコア
- 2 ステージ開始からの経過時間
- 3 持っているリングの数（0個のときにダメージを受けると1ミス）
- 4 チームブラストゲージ（→P.11）
- 5 フォーメーションマーク（→P.7）

フォーマーションチェンジを使いこなそう！

各チームの3人のキャラクターは、それぞれスピード・パワー・フライの3タイプに分かれていて、誰をリーダーにするかでフォーマーション（キャラクターの並び方）が変わります。場面にに応じてリーダーを切り替え、フォーマーションチェンジをしましょう！

3つのタイプの特徴

TEAMソニック



ソニック

TEAMダーク



シャドウ

TEAMローズ



エミー

TEAMカオティクス



エスピオ



SPEED 速い！「スピード」タイプ

ハイスピードで走ることができるタイプのキャラ。近くの敵に向かってホーミング攻撃もできます。

6



ナックルズ



オメガ



ビッグ



ベクター



POWER 強い！「パワー」タイプ

3人の中でもっとも攻撃力が高いタイプのキャラ。他のキャラでは破壊できない壁や敵はこのキャラにおまかせ！



テイルス



ルージュ



クリーム



チャーミー



FLY 飛ぶ！「フライ」タイプ

空を飛ぶことができるタイプのキャラ。ジャンプでは行けない場所や、高い所にある仕掛けはこのキャラで。

フォーマーションマーク

画面の右上にあるフォーマーションマークは、現在どのキャラクターがリーダーなのか（どのフォーマーションなのか）をあらわしています。マークの中で下に大きく表示されているのが現在のリーダーキャラです。



Y ボタンを押すと反時計回りに、B ボタンを押すと時計回りにマークが回転し、フォーマーションタイプをチェンジできます。場面にに応じて素早くフォーマーションチェンジをしましょう。



フォーメーションごとのアクションで進もう！

基本はAボタンでジャンプ、Xボタンでアタック！

チームによって各フォーメーションでできるアクションは違ってきますが、どのチーム、どのフォーメーションでも、基本的にはAボタンを押すとジャンプ、Xボタンを押すとアタック系のアクションになります。

同じアタックの操作でも、まわりにチームの仲間がいる／いないによって、違うアクションになる場合があります。また、タイミングよく連続してボタンを押すことで、より強力なアタックができたり、複数の敵を続けて倒すことができます。

各フォーメーションの特殊なアクション

スピードフォーメーション

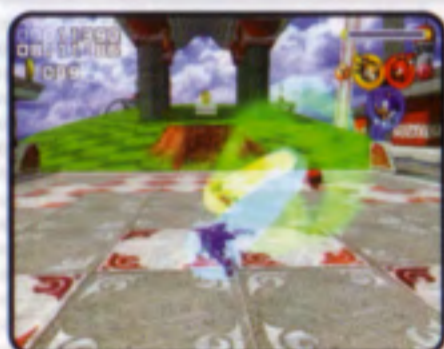
SPEED



■ロケットアクセル■

Xボタンを押し続け、仲間が集まったら離す

後ろのキャラに蹴り出してもらい、高速でスピンします。衝撃波で敵をはじき飛ばせます。



■ホーミングアタック■

ジャンプ中にもう一度Aボタン

近くの敵やバネ、アイテムボックスに向かって自動的にアタックします。連続してホーミングアタックができます。



■トルネード■

ジャンプ中にXボタン

トルネード（竜巻）を発生させることができます。敵を巻き上げたりひっくり返すことができます。チームによって効果が違います。

パワーフォーメーション

POWER



■コンビネーションアタック■

タイミングよく連続してXボタンを押す

チームの仲間とのコンビネーションで強力な連続攻撃ができます。他のフォーメーションでは破壊できない硬い敵や障害物にダメージをあたえます。



■ダイブ■

ジャンプ中にもう一度Aボタンを押す（押し続ける）

ゆっくりと滞空しながら落下します。下からの風を受ければ、より高く上昇することもできます。

■オートホーミング■

パワーフォーメーションのときには、チームの仲間が自動的に敵を追いかけてアタックしてくれます。

フライフォーメーション

FLY



■上昇飛行■

ジャンプ中にもう一度Aボタンを押す（押し続ける）

仲間をぶらさげて上昇します。上昇後は、フライゲージがなくなるまで水平方向に移動できます。



フライゲージ



■サンダーシュート■

ジャンプ中などにXボタン

仲間をボールのように蹴り出します。最初は敵をシビレさせることしかできませんが、レベルアップ（→P.11）することで直接ダメージをあたえることができます。

フォーメーションを使い分けよう！

例 その1 別のルートを発見！

ステージは一本道ではなく、途中でいくつかのルートに枝分かれしていることがあります。いつもとは違うフォーメーションで進むと新たな道が開けるかも!?



例えば右の写真の大砲は、中に入ると遠くへ飛ばしてくれますが……



スピードフォーメーションだとこの場所に来ました。



パワーフォーメーションでは違う場所に到着。



フライフォーメーションでまた違うルートに……。

例 その2 ちょっとくふうして仕掛けを作動！

上にある輪につかまれば引き上げてもらえそうですが、ちょっと高い場所にあって手が届きません。でも……



スピード/パワーフォーメーションでは微妙に届かない……。



フライフォーメーションでは高いところにも届くのです！

例 その3 チームワークで敵を倒す！

硬くて倒せない敵にはパワーフォーメーション。高いところを飛んでいる敵にはフライフォーメーション。では、高いところを飛んでいて硬い敵には？



まずフライフォーメーションでアタック。倒せませんが敵は落下しました。



そこをすかさずパワーフォーメーションで攻撃！見事に撃破しました。

レベルアップでより強力なアクションが！

敵を倒したりアイテムボックスを壊すと、時々パワーコアが出現することがあります。青（スピード）・赤（パワー）・黄色（フライ）の3種類あり、取るとそれぞれに対応したタイプのキャラクターのレベルが1つ上がります。レベルが上がったキャラクターは、より強い攻撃ができるようになります。



パワーコア

各タイプのキャラごとに、レベル0（パワーコアを取っていない状態）からレベル3までパワーアップできます。現在どのレベルかは、フォーメーションマークのライトが点灯している数でわかります。



現在レベル2

ただし、1度でもミスをすると全員のレベルが0に戻ってしまいます。

一発逆転！ チームブラスト!!

敵を倒したり、リングを集めたり、チームのアクションを行うことで画面右上のチームブラストゲージがたまっていきます。ゲージが満タンになると「TEAM BLAST」と表示され、このときに白ボタンを押すと、3人の力を合わせた超強力な攻撃ができます。



満タン状態

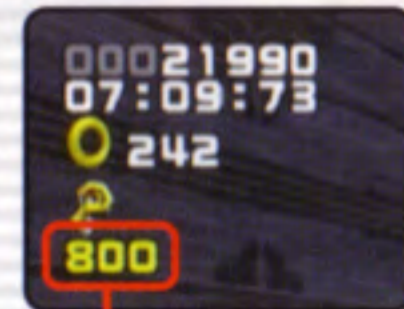
チームによって効果は違い、ブラストゲージがなくなるまでの間、効果が持続します。

強力な効果以外にも、仲間とはぐれてしまったときにチームブラストを使えば呼び戻すことができるぞ！



ねらえ！ テクニックポイント

連続して敵を倒したり、大リングをくぐってトリックを成功させると、テクニックポイントが入ります。華麗なテクニックでハイスコアを狙いましょう！



テクニックポイントゲット！



1Pプレイチーム紹介 TEAM SONIC

チーム・ソニック

Dr.エッグマンの挑戦に立ち向かう、ソニック・テイルス・ナックルズのチーム。かつてさまざまな冒険をともにしてきた3人のチームワークはバツグンだ！

チームプラスト

ソニックオーバードライブ

ナックルズとテイルスの力を受けたソニックがライトスピードアタックで暴れまわり周囲の敵にダメージをあたえる。発動後もゲージがなくなるまで、ジャンプ中にXボタンを押すとライトスピードアタックを発動させる事ができる。2P対戦時に使用すると、相手チームにダメージをあたえ、さらにシビレさせる。



SPEED

スピードタイプ

ソニック・ザ・ヘッジホッグ SONIC THE HEDGEHOG

世界最速・超音速のハリネズミ。クールな言動の裏に秘めた熱いハートで、数々の危機をくぐり抜けてきた。

Dr.エッグマンはまさに宿命の敵。何度もその野望をうち砕いてきた。こりずに今回も挑戦状を叩きつけてきたエッグマンを、ソニックが見逃すはずはない。いつもどおり派手に決めてやるぜ！

ライトダッシュ

リングに近づきXボタン表示が点滅したときにXボタンを押すと、リングに向かって光速移動する。ソニックとシャドウの固有アクション。

THE HEDGEHOG

ステージの特徴

難易度：☆☆☆☆

TEAM ソニックのステージはハイスピードが特徴。ご機嫌なスピードでフィールドを駆け抜け、素早いアクションでエッグマンの野望をうち砕け！



"TAILS" PROWER

FLY

フライタイプ

マイルス・テイルス・パワー MILES "TAILS" PROWER

ソニックにあこがれ、いくつもの冒険を彼とともに駆け抜けた子ギツネ。エッグマンにも引けを取らないメカマニアで天才発明家でもある。2本のしっぽをくるくる回転させて空を飛ぶことができる。

ソニックに頼ってばかりではなく、いつかは頼れる存在になりたいと願っている。今回はその願いがかなうだろうか？

ダミーリングボム

1人のときにXボタンを押すと、ニセ物のリング爆弾をまき、さわった者をしびれさせる。テイルスとルージュの固有アクション。

POWER

パワータイプ

ナックルズ・ザ・エキドゥナ KNUCKLES THE ECHIDNA

空を飛ぶ島・エンジェルアイランドで、生まれたときからマスターエメラルドという巨大な宝石を守って暮らしている。ワイルドでタフ、頑固で一途な性格。腕力をいかしたマーシャルアーツの使い手でもある。

さまざまな面で正反対のソニックとは長年のライバルだったが、今では良い仲間だと感じている。

ボルカニックダンク (固有アクション)

レベルアップ後タイミングよくXボタンを連打すると、自分の拳を地面に叩きつけて爆風を起こす。



TEAM ROSE

チーム・ローズ

あいもかわらずソニック激ラブのエミーだったが、ここしばらく連絡がなくて心配していた。探そうにも手がかりがなく困っていたとき、たまたま見た新聞記事の写真にソニックらしき影を発見！ 詳しい情報を得るために新聞社を訪れたエミーは、そこでクリームとビッグに出会う。実は2人とも同じ写真のことで新聞社を訪れていたのだ。ビッグは友だちの「カエル君」を、クリームはいつも一緒に「チャオ」・チーズの双子のチョコラを探していた。

こうして1枚の写真をきっかけに集まった3人は、チームを結成して人捜しを始めた。

チームプラスト

フラワーフェスティバル

サーカスの曲芸のようなポーズで花をいっぱいまきちらす。全員がレベルアップし、ゲージがなくなるまで無敵とスピードアップの効果が付与される。2P対戦時に使用すると、相手チームが一定時間フォーメーションチェンジできなくなる。



SPEED

スピードタイプ

**エミー・ローズ
AMY ROSE**

ソニックをひたすら追いかける、元気いっぱい、恋に恋する女の子。なかなか振り向いてはもらえないけれど、めげることなく走り回る。

とにかく行動派の彼女は、今日もピコピコハンマーを振り回し、西へ東へソニックの姿を探すのだった。

プロベラハンマー (固有アクション)

△ボタンを押してジャンプしたとき、そのままボタンを押し続けていると、ハンマーをくるくるまわして少しのあいだ滞空できる。

ステージの特徴

難易度：☆☆☆☆

TEAM ローズのステージは、ほんわかムードが特徴。他のチームと比べてコースが短く、誰でもかんたんにクリアできる初心者向けのステージになっているぞ。



FLY

フライタイプ

**クリーム・ザ・ラビット
CREAM THE RABBIT**

不思議な生き物「チャオ」と仲良しの女の子。特にチーズという名前のチャオとは大の仲良しで、いつも一緒に行動している。礼儀の正しいお嬢様として育てられ、うたがうことを知らない純粋な性格。

大きな耳をパタパタはばたかせて空を飛ぶことができる。ちなみに、大好物はもちろんソフトクリーム！

チャオアタック (固有アクション)

1人のときにⓧボタンを押すとチーズが敵に体当たりで攻撃する。

POWER

パワータイプ

**ビッグ・ザ・キャット
BIG THE CAT**

親友の「カエル君」とジャングルの奥でのんびりくらしている大きな猫。釣りが趣味で、いつも自慢の釣りざおを持っている。

気は優しく力持ち。とってもおっとりした性格だけど、友だち（特に「カエル君」）のことがなると一生懸命になる。

ビッグフィッシング (固有アクション)

レベルアップ後タイミングよくⓧボタンを連打すると釣りざおを振り回し360°攻撃を行う。

報酬さえもらえればどんな仕事もするカオティクス探偵事務所。だが最近仕事にありつけず、ベクター、エスピオ、チャーミーの3人は暇だった。そんなある日、事務所に通信機の入った小包が届く。スイッチを入れると謎の人物の声がこう言った。「お前たちを腕利きの探偵と見込んで一つ仕事を頼みたい……成功報酬は望みのままじゃ」。

どこからどう見ても怪しい依頼。しかし探偵事務所のポリシーは「報酬に見合えばどんな仕事も引き受ける」。果たして3人は、このミッションをクリアできるだろうか……？

チームプラスト

カオティクスリサイタル

ヘタクソな歌と演奏で周囲にダメージを与える。この攻撃で破壊された敵はすべてリングパネルになる。発動後もゲージがなくなるまで倒した敵がリングパネルになる。2P対戦時に使用すると、相手チームにダメージをあたえ、さらにシビレさせる。

ESPIO

THE CHAMELEON

18

SPEED

スピードタイプ

エスピオ・ザ・カメレオン
ESPIO THE CHAMELEON

カオティクス探偵事務所の御意見番的存在。カメレオンの特徴をいかして忍術を操る。常に冷静で口数も少なく、ちょっと慎重すぎるところがある。

でもそんな彼の性格が、ともすれば楽天的すぎて向こう見ずなチームの雰囲気を引きしめる役に立っているのだ。

三角跳び

ホーミングアタックで垂直の壁から壁へジャンプを繰り返して移動する。ソニック、シャドウ、エスピオ固有アクション。エスピオだけは壁で静止できる。



ステージの特徴

難易度：★★★★☆

TEAM カオティクスのステージは他のチームとは違ってテクニカルな内容。謎の依頼人から、各ステージごとに違うミッションが下されるぞ。



フライタイプ

チャーミー・ビー
CHARMY BEE

お調子者でおっちょこちょい、いつも元気に飛び回る。まだ子どもなのでとにかく遊ぶことが大好き。

一応、カオティクス探偵事務所の「探偵」ということになっているが、どちらかと言えばマスコット役。持ち前の明るさでチームのムードメーカーになっている。

針攻撃（固有アクション）

1人のときにXボタンを押すと、おしりの針で体当たり攻撃。

POWER

パワータイプ

ベクター・ザ・クロコダイル
VECTOR THE CROCODILE

カオティクス探偵事務所の所長。ケンカっ早くて口が悪いベテラン探偵。

乱暴そうな外見からはわからないが推理力はバツグンで、事件のカラクリを突き止めるのはいつも彼の役だ。

報酬に見合えばどんな仕事も受けるのがポリシーだが、絶対に悪事には手を染めないし、時には金にならない仕事もする。なんだかんだ言って、気のいい楽道家なのだ。

ベクタープレス（固有アクション）

レベルアップ後、タイミングよくXボタンを連打すると、口から音符や炎を吐いて360°攻撃。



19

Dr. EGGMAN

Dr.エッグマン
Dr. EGGMAN

その名のおりたまゴのような体型をした悪の天才科学者。IQ300を誇る超がつくほどの天才で、ロボット工学の権威。

「悪の天才科学者」とはいうものの基本的に子どもっぽい性格のためか(?)とにかく「世界征服」が大好き。過去に何度も失敗しているにもかかわらず、毎回よりスケールの大きい世界征服大作戦を考えつくのだ!

いつも邪魔をするソニックはまさに永遠の宿敵。だが心の奥ではどこか憎からず思っているところがあるらしく、わざわざ挑戦状を送ったりするマメな一面も。

今回の物語の鍵を握るロボット。その正体は謎に包まれている…。

???

リングと1ミスについて

ステージ中には、いろいろな場所にリングが置かれています。このリングを1つでも持っていれば、敵に攻撃されてもミスにはなりません。



リング

リングを持っているときに攻撃などでダメージを受けると、持っているリングがすべてまわりに散らばってしまいます。急いで拾いあつめましょう。リングが0のときにダメージを受けると1ミスです。



リングを100個集めるごとに、残りチャレンジ数が1つ増えます。

ルートからはずれて落ちこちたり水の中に落ちたりした場合は、リングを持っていても1ミスになります。

残りチャレンジ数（ミスした際に表示されます）が0のときにミスするとゲームオーバーです。

ポーズメニュー

ゲーム中にSTARTボタンを押すとポーズがかかり、ポーズメニューが表示されます。「つづける」を選ぶとポーズを解除、「はじめから」を選ぶと残りチャレンジ数を1つ消費してステージの最初からやり直します。また、「やめる」を選ぶとチーム選択画面に戻ります（ゲームデータはそのまま使用されます）。



スペシャルステージでは「やめる」を選ぶと次のステージへ進みます。

リザルト画面

ステージをクリアするとリザルト（結果）画面が表示されます。

通常ステージのリザルト画面では、各キャラクターごとに獲得したスコアとパワーコアが集計され、クリアタイム・獲得リング数・タイムボーナスが表示されます。



トータルスコアに応じて、クリアランクがA~Eの5段階でつきます。全ステージランクAを獲得できれば、なにかいいことがあるかも……?

ステージ中の仕掛け

ステージ中にはさまざまな仕掛けが用意されています。ここでは、その中でも重要なものを紹介します。



チェックポイント

これに触っておくと、ミスしたときにその場所から再開できます。また、触ったときのリーダーキャラのレベルが1つ上がります。



信号

この先で役に立つフォーメーションが何かを教えてください。進み方がわからなくなったら参考にしましょう。



フォーメーションチェンジゲート

ここをくぐると、上の信号に表示されているフォーメーションに自動的に切り替わります。



ヒントリング

触るとヒントを教えてください。特殊なアクションの操作方法など、重要な情報もあるので聞きもらさないようにしましょう！



アイテムボックス

リングやパワーコアなど、いろいろなアイテムが入っています。壊すとアイテムを手に入れることができます。



スペシャルステージキー

各ステージ中（ボスステージなどはのぞく）に3つ隠されています。これを1つでも持った状態でステージをクリアすると、スペシャルステージ（→P.23）へ行くことができます。ただし、1度でもミスしたりダメージを受けるとなくなってしまいます。

スペシャルステージ

スペシャルステージキーを持ったままステージをクリアすると、スペシャルステージが始まります。スペシャルステージには「ボーナスチャレンジ」と「エメラルドチャレンジ」の2種類があります。

●ボーナスチャレンジ

強制スクロールのステージで、いかに高得点を獲得できるかに挑戦します。

ステージ中にはスフィア（玉）が落ちています。このスフィアを拾うと画面右上のパワーゲージが上昇していきます。⊗ボタンを押すとパワーゲージを消費してダッシュします。



スフィアを拾った後、1秒以内に次のスフィアを拾うと、リンク数が加算されてより高得点が狙えます。ただし爆弾に当たるとスピードダウンしてパワーゲージが減少してしまうのでご注意ください！ スフィアをたくさん拾い、連続してダッシュするのが速くゴールするためのコツです。

クリアすると獲得した得点に応じて残りチャレンジ数が増えます。

●エメラルドチャレンジ

基本的なルールは「ボーナスチャレンジ」と一緒ですが、逃げていくカオスエメラルドに追いつくことが目的です。

クリアするとカオスエメラルドを1つ獲得します。

●カオスエメラルドとは？

神秘の力を持った宝石・それがカオスエメラルドです。世界には7つのカオスエメラルドがあります。エメラルドチャレンジをクリアしてすべてのカオスエメラルドを手に入れ、全ストーリーをクリアしたとき、それまで開かなかった最後の扉が開かれるでしょう……。





画面を分割しての2人対戦をするモードです。2人目のコントローラをコントローラ端子に接続してください。

最初に選べるのは「アクションレース」だけですが、「1Pプレイ」でエンブレムを集めていくと(→P.5)、いろいろな種類の対戦モードで遊べるようになります。



24 対戦モードを選ぶ

どの対戦モードで遊ぶかを選んでください(最初は「アクションレース」のみ選べます)。

Yボタンを押すとオモチャオがそのモードの対戦ルールを教えてくださいます。



チームを選ぶ

各プレイヤーがどのチームを使うかを選んでください。同チームでの対戦はできません。

「★」の数が多いチームほど、性能(スピードや攻撃力など総合的なもの)が高く設定されています。



対戦ステージを選ぶ

対戦するステージを選びます。各対戦モードにはかならず3つのステージが用意されています。どれか1つを選ぶか、「ALL」(3ステージを連戦して勝敗を決める)を選んでください。



ゲーム中の設定を変更します。方向パッドの↑↓で項目を選び、Aボタンで決定してください。



● 振動設定

ゲーム中の振動機能の有無を設定します。「有効」「無効」のどちらかを選んでください。

● ゲームデータ

ゲームデータの管理を行います。ゲームデータの一覧が表示されるので、どれかを選んでください。管理メニューが表示されます。

はじめる ……ゲームデータをロードします。

削除 ……そのゲームデータを削除します。

やめる ……キャンセルして戻ります。

ゲームデータ一覧の空いている欄を選ぶと、新しいゲームデータを作成します。

● 明るさ調整

画面の明るさを調整します。方向パッドの←→で明るさを調整してください。「+」方向に調整すると明るく、「-」方向に調整すると暗くなります。

