


SONIC R™

SONIC R

 Q SOUND and the Q SOUND logos are trademarks of Q SOUND Labs, Inc.

© SEGA ENTERPRISES, LTD. 1997
GS-9170 672-5048

株式会社 セガ・エンタープライゼス

COMPACT disc

取扱説明書

SEGA SATURN™

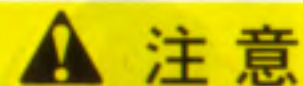


Race for the goal with
Sonic and his pals!

推奨年齢
全年齢

SEGA™

取扱説明書は使用前に必ずお読みになり、いつでも見られるよう大切に保管してください。



注意

セガサターンCD 使用上のご注意

●健康上のご注意●

- ごくまれに強い光の刺激や点滅、テレビ画面などを見ていて、一時的に筋肉のけいれん・意識の喪失等の症状を起こす人がいます。こうした経験のある方は、このソフトを使用する前に必ず医師と相談してください。また、使用中にこのような症状が起きたときは、すぐに使用をやめ、医師の診察を受けてください。
- このソフトを使用するときは、部屋を明るくし、なるべくテレビ画面から離れてください。また、健康のため、1時間ごとに10～20分の休憩をとり、疲れているときや睡眠不足での使用は避けてください。

キズや汚れをつけない

ディスクの両面にはキズや汚れをつけないよう、扱いには注意してください。また、ディスクを曲げたりセンター孔を大きくしないでください。

汚れを拭くときは

レンズクリーニングなどに使うやわらかい布で、中心部から外周部に向かって放射状に軽く拭き取ってください。なお、シンナーやベンジンなどは使わないでください。

保管場所に注意する

使用後は元のケースに入れ、高温・高湿になる場所を避けて保管してください。

文字を書いたりしない

ディスクの両面には文字を書いたり、シールなどを貼らないでください。

セガサターンCDは、セガサターン専用ソフトです。普通のCDプレイヤーなどで使用すると、ヘッドホンやスピーカーなどを破損する恐れがありますので、絶対に使用しないでください。

セガサターンをプロジェクションテレビ(スクリーン投影方式のテレビ)に接続すると、残像光量による画面焼けが生じる可能性があります。接続しないでください。

- このセガサターンCDは、SEGA SATURN マークあるいは [NTSC-J] 表示のある日本国内仕様のセガサターンに対応しています。Vサターン、Hiサターンはセガサターンと互換性があります。

- このディスクを無断で複製することおよび賃貸業に使用することを禁じます。
- セガサターン本体及びご使用になる周辺機器の取扱説明書も必ずあわせてご覧ください。



このたびはセガサターン専用ソフト「SONIC R」をお買い上げいただき、誠にありがとうございました。ゲームを始める前にこの取扱説明書を必ずお読みください。

CONTENTS

プロローグ	4
操作方法	6
ゲームの始め方	9
GRAND PRIX	11
TIME ATTACK	14
2 PLAYER	17
アイテム・仕掛け	19
OPTIONS	22
キャラクター	23
コース紹介	28
攻略テクニック	30



このゲームはバックアップ対応です。バックアップの使用量は「6」必要になります。ゲームのデータは自動セーブされますので、タイトル画面以外で電源スイッチやリセットボタンを押すとセーブデータが壊れる場合がありますのでご注意ください。

SONIC R

プロローグ ----->

まいどまいどの、Dr.エッグマンとの死闘のあと……。

ソニックと彼を慕っているテイルスは、気ままな冒険の旅をいっしょに続けていました。その旅の途中、ある街に立ち寄った時のことです。

ふたりはビルの巨大スクリーンに映し出された、『ワールドグランプリ 出場選手募集!!』というコマーシャルを目にしました。

「ソニック、ソニック!! "世界一速いやつを決めるレース大会" だってさ!!」テイルスは興味しんしんです。「ねえ、ソニック、出場してみようよ。ソニックなら優勝まちがいなしだよ! ボクも自分の力を試してみたいんだ!!」

「レースかぁ…、あんまり興味ないなぁ。」ソニックはあんまり乗り気ではない様子です。しかし、その場を立ち去ろうとしたその瞬間、ソニックの目は切り替わった画面に釘付けになりました。そして……

「出場しよう、テイルス!!」そう告げるが早いか、ソニックはもう駆け出していました。「まってよ、ソニック〜!!」テイルスはあわててソニックの後を追います。

ソニックの気を変えさせた画面……そこには、『出場選手: Dr.エッグマン』の文字が映し出されていたのです。

その頃……地上からはるか離れた上空に浮かぶ1基のスパイ衛星。その衛星を使って、ソニックとテイルスの様子を一部始終偵察していた男がいました。彼の名は、Dr.エッグマン。

これまで何度もソニックに闘いを挑んできた悪の天才科学者です。まあ、ソニックに勝てたことは一度もありませんけど……。



「ダ——ッ、ハッハッハッハッ……ソニックめ、まんまとワシの罠に引っかかりおった。このレースの開催地のどこかにカオスエメラルドが眠っているのはすでに調査済み!! ヤツらがレース中にカオスエメラルドを偶然発見でもしてくれれば探す手間がはぶけるわい。」

あいかわらず調子のいいことを考えているDr.エッグマンです。

「ヤツらがカオスエメラルドを集めたところで、まとめて奪い取ってくれる!! いくらソニックとはいえ、レース中の隙をついて攻撃すればひとたまりもあるまい。それに今回は秘密兵器の準備も怠りないからのう……。」つぶやきながら振り向くDr.エッグマン。

その視線の先には、薄暗闇の中に不気味に目を光らせる数体の冷たいシルエットが……。

「クックックッ……我ながらカンペキな作戦じゃ。ついに、ついにワシの長年の夢、世界征服が現実のモノとなる時が来たのだ!! ダ——ッ、ハッハッハッハッ……」

全世界に放映された『ワールドグランプリ 出場選手募集!!』のコマーシャル。

このレースの知らせを目にしたのは、ソニックとテイルスだけではありませんでした。

ソニックの良きライバルであるナックルズ。

「ソニック!! このワールドグランプリでおまえとの真の決着をつけてやるぜっ!!」

そして、ソニックに恋する少女・エミー。

「あの方はきっとこのレースに出場されるはず…。待っててくださいね、ソニックさまぁ〜。」

はたしてソニックは、Dr.エッグマンの野望を阻止できるのでしょうか?

そして、ワールドグランプリの行方は?

さあ、いよいよ『ワールドグランプリ』の開幕です!!

"世界でいちばん速いやつ"の栄冠はいったい誰の手に!?

操作方法

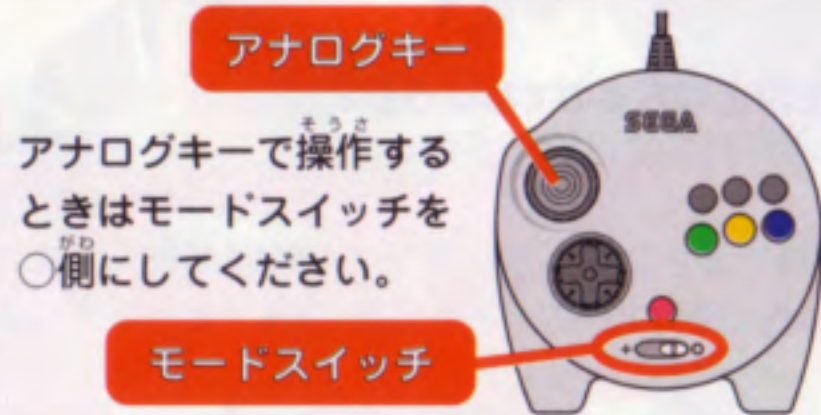
コントロールパッド

「SONIC R」は1～2人用です。
1人でプレイするときは、本体のコントロール端子1に、2人で対戦プレイをするときは、コントロール端子1・2それぞれにコントロールパッドを接続してください。



この取扱説明書の方向ボタンの説明は、↑↓←→の矢印記号で説明しています。

"マルコン"でプレイ!!



「SONIC R」はマルチコントロールパッド(マルコン)でもプレイできます。各ボタンはそのままパッドと同じ機能、アナログ操作ができるアナログキーは方向ボタンと同じ機能です。



走って加速



←で左にコーナリング。
→で右にコーナリング。

ギュンギュンコーナーを曲がろう!!

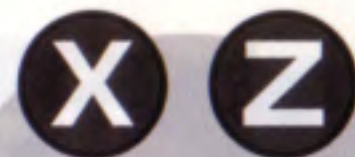


←とLボタンか、→とRボタンを一緒に押すと急なコーナーでもグイグイ曲がれる。



ブレーキ

□ボタンとRボタンを同時に押すと急ブレーキでストップ!!



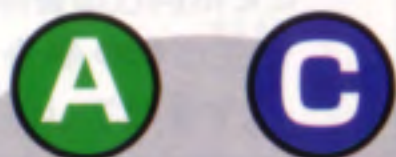
視点変更

視点を2タイプに切り替え。
レース中はいつでも切り替えOK。

START

ポーズ

スタートボタンでポーズメニューを出して
ゲームを一時中断。もう一回押すとゲーム再開。
ポーズメニューについては12ページを見よう!!



スペシャルアクション



A・C・Yボタンや↓を使って
キャラ別のスペシャルアクション。
スペシャルアクションについては
23ページからのキャラクター紹介で!!



ゲームの始め方



ゲームスタート



「SONIC R」のタイトル画面が表示されたらスタートボタンを押してLOAD DATA画面に進みます。
デモプレイになったらスタートボタンでタイトル画面に戻れます。

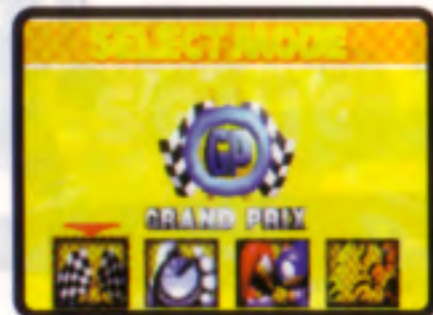
LOAD DATA



セーブデータをセレクトします。データには、グランプリモードで集めたカオスエメラルドの数と、使用可能な隠れキャラが表示されています。↑↓でデータを選択してA・Cボタンで決定しましょう。
画面下のメニューは、←→で選択してA・Cボタンで決定します。

- ★LOAD/データをロードします。はじめてゲームをする時はどのデータでもOKです。
- ★NO SAVE/データをセーブしないでゲームをプレイします。
- ★DELETE/セレクトしたセーブデータをバックアップRAMから消します。
- ★EXTERNAL MEMORY/本体RAMからカートリッジRAMのデータ画面に切り換えます。
- ★INTERNAL MEMORY/カートリッジRAMから本体RAMのデータ画面に切り換えます。

●LOAD DATA画面からSELECT MODE画面に進んでしまうと、もう一度ゲームを立ち上げ直さない限りこのLOAD DATA画面に戻れなくなります。ゲーム中にデータのロードなどを行いたい場合は、オプションモード(23ページ)のLOAD DATA画面に進んでください。



SELECT MODE

プレイするゲームモードをセレクトします。
 ◀▶でモードを選択してA・Cボタンで決定しましょう。
 Bボタンを押すとタイトル画面に戻ります。

GRAND PRIX

グランプリの優勝を目指す1Pモードです。

→11ページ



TIME ATTACK

タイムアタックに挑戦する1Pモードです。

→14ページ



2 PLAYER

プレイヤー同士で対戦する2Pモードです。

→17ページ



OPTIONS

ゲーム設定の変更などができるモードです。

→22ページ



GRAND PRIX ~グランプリモード~



「SONIC R」のメインゲームとも言えるのが、このグランプリモードです。
 好きなキャラクターをセレクトして、グランプリ全4戦プラス1戦でレースを競い合います。



SELECT CHARACTER

レースで使用するキャラをセレクトします。
 ◀▶でキャラを選択してA・Cボタンで決定しましょう。
 Bボタンを押すとSELECT MODE画面に戻ります。

Dr.エッグマンとシルエットになっている隠れキャラは、最初はセレクトできません。
 Dr.エッグマンはグランプリモードの5コースすべてで優勝すると、
 隠れキャラはグランプリモードのレース中にある条件を満たすと使えるようになります。

SELECT COURSE

グランプリレースを行うコースをセレクトします。
 ◀▶でコースを選択してA・Cボタンで決定しましょう。
 Bボタンを押すとSELECT CHARACTER画面に戻ります。



X印のついた第5のコース・RADIANT EMERALDは、最初はセレクトできません。
 このコースでプレイするには、最初の4コースすべてで優勝しなければなりません。

GRAND PRIX 画面の見方

集めたリングの数

現在のレース順位

集めたトークンの数



トータルタイム

ラップタイム

コースレイアウト

ポーズメニュー

レースの途中でスタートボタンを押すと、ポーズがかかってゲームを一時中断してポーズメニューを表示できます。
 ▲▼でメニューを選択してA・Cボタンで決定しましょう。



- ★CONTINUE／レースをそのまま再開します。
- ★RETRY／レースをスタートの時点からやり直します。
- ★RETIRE／レースをリタイヤしてSELECT MODE画面に戻ります。

ポーズメニューはグランプリモードだけでなく、タイムアタックモードと2P対戦モードでも使うことができます。

ゴール画面



コースを3周するとゴール画面になります。
 ただし、自分が最下位(5位)の時に他のキャラが全員ゴールしてしまうと、ゴールできずにゴール画面になってしまいます。

レース結果画面

今走ったレースでの順位とタイムが確認できます。
 グランプリモードのタイムはセーブデータに保存されません。



LAP1・LAP2・LAP3／ラップ1・2・3の各タイム
 TOTAL TIME／ラップ1・2・3を合計したトータルタイム
 LAP RECORD／ラップの最高記録
 COURSE RECORD／コースの最高記録

画面下のメニューは、◀▶で選択してA・Cボタンで決定します。

- ★REPLAY／リプレイモードに進みます。
- ★RETRY／そのままのキャラとコースでグランプリレースにもう一度チャレンジできます。
- ★EXIT／レースを終了してSELECT MODE画面に戻ります。



REPLAY

リプレイモードでは、今走ったレースの模様を観戦できます。
 ゴールするまで観戦するとレース結果画面に戻りますが、リプレイ中にスタートボタンを押せばリプレイを中止できます。

TIME ATTACK ~タイムアタックモード~

好きなキャラクターとコースをセレクトして、タイムアタックを行います。
タイムアタックの成績はオプションモードのBEST TIMESでチェックすることができます。



SELECT MODE

タイムアタックのモードをセレクトします。
◀▶でモードを選択してA・Cボタンで決定しましょう。
Bボタンを押すとメインのSELECT MODE画面に戻ります。

- ★NORMAL/コースをふつうに3周するタイムアタックです。
- ★REVERSE/コースを逆回りで3周するタイムアタックです。
- ★GET 5 BALLOONS/5つのバルーンをどれだけ早いタイムで割れるかチャレンジします。
バルーンはコース上以外にもあります。早く見つけましょう。
- ★TAG 4 CHARACTERS/自分以外の4人のキャラにどれだけ早いタイムでタッチしていけるかチャレンジします。カンタンに言うと"鬼ごっこ"です。

SELECT CHARACTER

グランプリモードで使えるようになったキャラをセレクトできます。
◀▶でキャラを選択してA・Cボタンで決定しましょう。Bボタンを押すとSELECT MODE画面に戻ります。

SELECT COURSE

グランプリモードで走れるようになったコースをセレクトできます。
◀▶でコースを選択してA・Cボタンで決定しましょう。Bボタンを押すとSELECT CHARACTER画面に戻ります。

TIME ATTACK 画面の見方

NORMAL & REVERSE モードの時



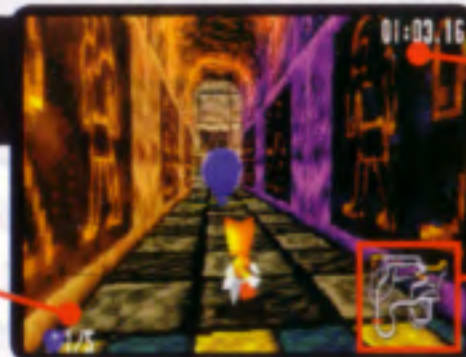
トータルタイム

ラップタイム

コースレイアウト

ゴースト

GET 5 BALLOONS モードの時



トータルタイム

コースレイアウト

割ったバルーンの数

TAG 4 CHARACTERS モードの時



トータルタイム

コースレイアウト

逃げているキャラ
大きい表示は
捕まえたキャラ

タイムアタック結果画面

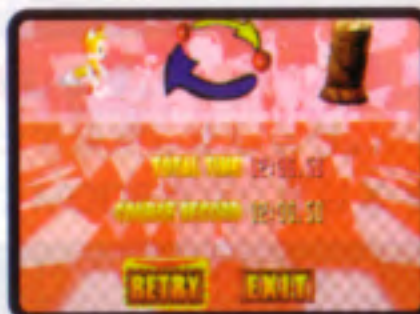
●NORMAL & REVERSE

LAP1・LAP2・LAP3／ラップ1・2・3の各タイム

TOTAL TIME／ラップ1・2・3を合計したトータルタイム

LAP RECORD／ラップの最高タイム

COURSE RECORD／コースの最高タイム



●GET 5 BALLOONS & TAG 4 CHARACTERS

TOTAL TIME／クリアまでにかかったトータルタイム

COURSE RECORD／コースの最高タイム

画面下のメニューは、 $\leftarrow \rightarrow$ で選択してA・Cボタンで決定します。

★RETRY／そのままのキャラとコースでタイムアタックにもう一度チャレンジできます。

★EXIT／レースを終了してSELECT MODE画面に戻ります。

ゴーストと競争!!

タイムアタックのNORMALモードかREVERSEモードでコースの最高タイムを更新すると、次のタイムアタックからその時の走りがゴーストとして登場します。



オプションモードで設定を変更して、ゴーストなしで走ることもできます。

2PLAYER ~2P対戦モード~



1Pと2Pの2人でレースをして、どちらが速いかを競う対戦レースモードです。対戦は上下2分割の画面になっていて、1Pが上画面、2Pが下画面でキャラの操作を行います。



SELECT MODE

対戦を行うモードを1Pがセレクトします。

$\leftarrow \rightarrow$ でモードを選択してA・Cボタンで決定しましょう。

Bボタンを押すとメインのSELECT MODE画面に戻ります。

★NORMAL／コースをふつうに3周して、1P・2Pのどちらが先にゴールできるか競います。

★GET 5 BALLOONS／1P・2Pのどちらが早く5つのバルーンを割ることができるか競います。バルーンはコース上やコース外に5つ以上セットされているので、見つけたら絶対に対戦相手より早く割ってしまいましょう。

SELECT CHARACTER

グランプリモードで使えるようになったキャラをセレクトできます。

$\leftarrow \rightarrow$ でキャラを選択してA・Cボタンで決定しましょう。

Bボタンを押すとSELECT MODE画面に戻ります。

SELECT COURSE

グランプリモードで走れるようになったコースをセレクトできます。

$\leftarrow \rightarrow$ でコースを選択してA・Cボタンで決定しましょう。

Bボタンを押すとSELECT MODE画面に戻ります。

2PLAYER 画面の見方

集めたリングの数

コースレイアウト



トータルタイム

ラップタイム

順位

GET 5 BALLOONSモードでは、順位は割ったバルーンの数になり、ラップタイムは表示されません。

対戦結果画面

●NORMAL

LAP1・LAP2・LAP3／ラップ1・2・3の各タイム
TOTAL／ラップ1・2・3を合計したトータルタイム

●GET 5 BALLOONS

BALLOONS／1P・2Pが割ったバルーンの数
WINNING TIME／対戦に勝ったキャラのクリアタイム
COURSE RECORD／コースの最高記録

画面上には「1Pの勝ち数／2Pの勝ち数」が表示されています。
画面下のメニューは、 で選択して ボタンで決定します。

★RETRY／そのままのキャラとコースで2P対戦レースにもう一度チャレンジできます。

★EXIT／レースを終了してSELECT MODE画面に戻ります。



アイテム・仕掛け



リング



グランプリモードと2P対戦モードの時にリングが登場します。リングはリングゲートやワープシステムのために必要ですので、できる限り集めていきましょう。

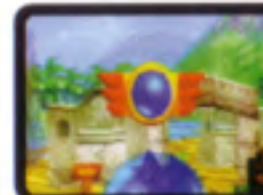
アイテムパネル

アイテムパネルもグランプリモードと2P対戦モードの時のコース上に登場します。アイテムパネルにタッチすると便利なアイテムが手に入ります。



ハイスピード

一定時間だけ加速力と最高速がアップ。



アクア

水上を走行できる。一度陸にあがると消える。



サンダー

一定時間だけ周囲のリングを引き寄せる。



ビッグ5リング

リングが5枚だけプラスされる。



ビッグ10リング

リングが10枚もプラスされる。



ビッグ20リング

リングがなんと20枚もプラスされる。



リングゲート

リングゲートは、ゲートの上に書かれている数字と同じ数だけリングを持っていればオープンします。
コースのショートカットやカオスエメラルドが隠されていたり……リングゲートは重要です。

ワープシステム

ワープシステムは、アッという間にキャラを瞬間移動させてくれる便利なシステムです。
このシステムを使うにはリングが必要で、持っているリングの数に応じてワープの距離が変わってきます。



ワープシステムを使うとリングの数が減ってしまうので、
リングを大事にしたいときはワープシステムを避けて走りましょう。



トークン

トークンは、第5のコースRADIANT EMERALD以外のコースに5枚ずつ隠されています。
1回のレース中にトークンを5枚全部集めて4位以内でゴールするとチョットびっくりすることが起こります。

カオスエメラルド



カオスエメラルドは第5のコース・RADIANT EMERALD以外のコースに1~2コ、全部で7コが隠されています。
グランプリモードのレース中に見つけたカオスエメラルドにタッチして、1位でゴール(優勝)できれば手に入れることができます。
7コ全部そろえると……ナニが起こるかはヒミツです。



絶対1位でゴール!!

カオスエメラルドにタッチしてゴールすると左の画面になります。
1位でゴールしていれば、見事カオスエメラルドをゲット!!
2位以下のゴールだと、カオスエメラルドはなくなってしまいます。ザンネン…。



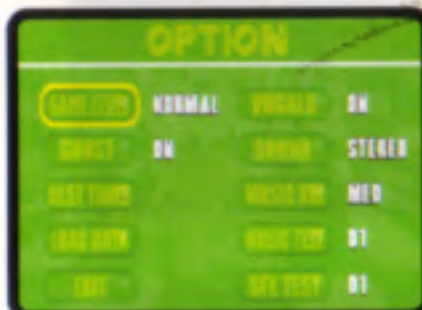
カオスエメラルドの確認

手に入れたカオスエメラルドの数と種類は、ゲーム立ち上げ直後のLOAD DATA画面か、オプションモードのメニューのLOAD DATAで確認できます。

OPTIONS ~オプションモード~



オプションで設定変更



オプションではゲームの設定変更やデータのロードができます。
 上下左右でメニューを選択してA・Cボタンで設定変更しましょう。
 スタートボタンでSELECT MODE画面に戻ります。

- GAME LEVEL** グランプリモードのレベルを、EASY/NORMAL/HARDに変更します。
- GHOST** タイムアタックモードに出現するゴーストのON/OFFを切り換えます。
- BEST TIMES** タイムアタックモードのベストタイムが見られます。
- LOAD DATA** LOAD DATA画面に進みます。ゲームの途中でデータのロードができます。
- EXIT** オプションモードを終了してSELECT MODE画面に戻ります。
- VOCALS** レース中のBGMのボーカルのON/OFFを切り換えます。
- SOUND** ゲーム中のサウンドをSTEREO/MONOに切り換えます。
- MUSIC VOL** ゲーム中のBGMの音量をLOW/MED/HIに切り換えます。
- MUSIC TEST** ミュージックテスト。A・Cボタンで選曲してBボタンで演奏開始です。
- SFX TEST** 効果音のテスト。A・Cボタンで選択してBボタンで効果音が聴けます。

●BEST TIMESのLAP RECORDは、NORMALとREVERSEの両モード共通のタイムです。

キャラクター ~キャラ紹介とスペシャルアクション~

SONIC THE HEDGEHOG

ソニック・ザ・ヘッジホッグ

おなじみの主人公・音速ハリネズミのソニック。最高速度は全キャラ中トップを誇りますが、加速能力とコーナーでのグリップ能力はチョット劣るようです。スペシャルアクションは、走行中のスピン移動とスピンドッシュによるダッシュスタート。さらに2段ジャンプもできるので、大きな障害物でもひとつ飛びです。



最高速度



加速能力



旋回能力



グリップ能力



ジャンプ力



2段ジャンプ

A・C・Yボタンでジャンプしてジャンプ中にA・C・Yボタンをまた押す

スピン移動

走行中に↓を押す

スピンドッシュ

停止中に↓を押しながらBボタンを押し続ける
 ↓を離すとダッシュでスタート

MILES "TAILS" PROWER

マイルス・テイルス・パウアー

ソニックにあこがれている、2本のシッポの元気なキツネ。

最高速度は少々もの足りませんが、その他の能力はなかなかのモノです。

スペシャルアクションは、ソニックと同じスピン移動とスピンダッシュが使える、2本のシッポを回してプロペラ飛行もできます。



プロペラ飛行

A・C・Yボタンでジャンプしてジャンプ中にA・C・Yボタンをまた押す
(ボタンは押し続ける)

スピン移動

走行中に▼を押す

スピンダッシュ

停止中に▼を押しながら
Bボタンを押し続ける
▼を離すと
ダッシュでスタート

最高速度



加速能力



旋回能力



グリップ能力



ジャンプ力



24

KNUCKLES THE ECHIDNA

ナックルズ・ザ・エキドゥナ

ソニックの良きライバルであるハリモグラ。すべての能力においてバランスがとれています。

スペシャルアクションは、シュ。また、高い場所から

ソニックと同じスピン移動とスピンダッシュ
グライダーのように滑空して空を飛ぶ
こともできます。



滑空飛行

A・C・Yボタンでジャンプしてジャンプ中にA・C・Yボタンをまた押す
(ボタンは押し続ける)

スピン移動

走行中に▼を押す

スピンダッシュ

停止中に▼を押しながら
Bボタンを押し続ける
▼を離すと
ダッシュでスタート

最高速度



加速能力



旋回能力



グリップ能力



ジャンプ力



25

AMY ROSE

エミー・ローズ

ソニックに恋する、このゲーム唯一の女性キャラです。
エミーは自分の愛車に乗ってレースに挑戦します。
最高速度は高くありませんが、加速が良いので初心者向けのキャラクターです。
スペシャルアクションは、水上走行と自動車ならではのターボダッシュです。



水上走行

走行中にそのまま
水上をスイスイ走れる

ターボダッシュ

トータルタイムの左に
ターボマークが点灯したら
A・C・Yボタンで
ターボダッシュ
ターボマークは一定時間
たてばまた点灯する

最高速度



加速能力



旋回能力



グリップ能力



ジャンプ力



26

Dr. EGGMAN

ドクター・エッグマン

世界征服を企む、悪の天才科学者。
愛機のエッグモビールを改造したマシンで登場します。
旋回能力が非常に高いのが特徴ですが、グリップの能力はかなり低めです。
スペシャルアクションは、水上走行とロックオンした相手をジャマするホーミング爆弾です。



水上走行

走行中にそのまま
水上をスイスイ走れる

ホーミング爆弾

リングを10枚以上集めると
トータルタイムの左に
ボムマークが点灯する
ボムマークの点灯中は
相手キャラを自動で
ロックオンする
A・C・Yボタンで爆弾発射

最高速度



加速能力



旋回能力



グリップ能力



ジャンプ力



27

しょう かい コース紹介

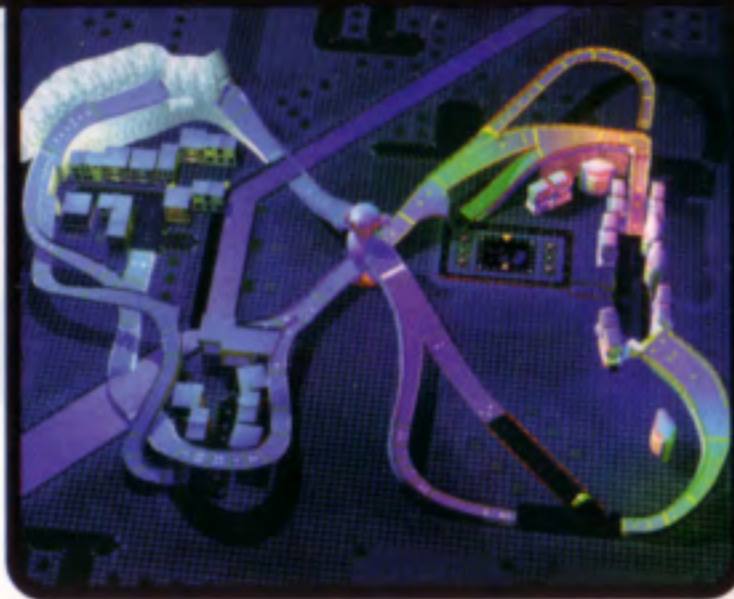
リゾートアイランド RESORT ISLAND

うみ う かんた こじま わた どうくつ なか いわやま
海に浮かんだ小島を渡ったり、洞窟の中や岩山
を駆け抜けたり……自然がいっぱいの島の中
を周回するコースです。



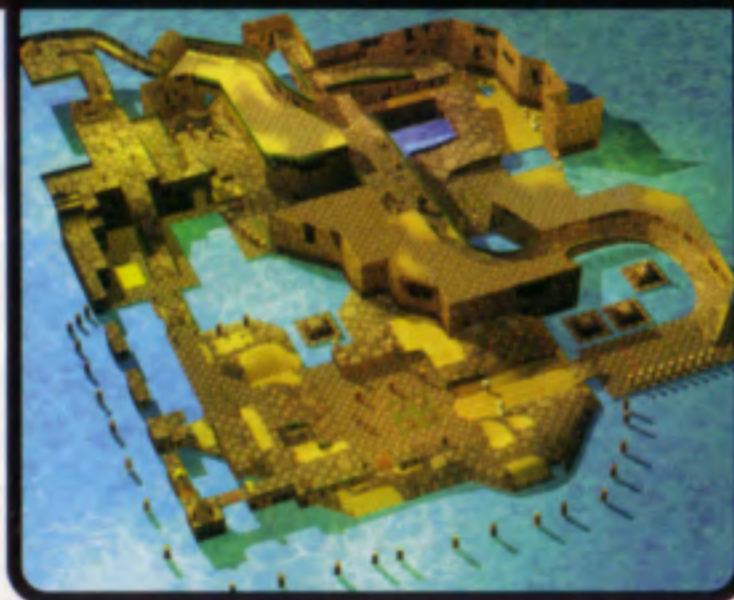
ラジカルシティ RADICAL CITY

こうそくどうろ や トンネルがある夜の都市を駆け抜け
ていくコースです。
ピンボールエリアやジャンプ台なども登場しま
す。



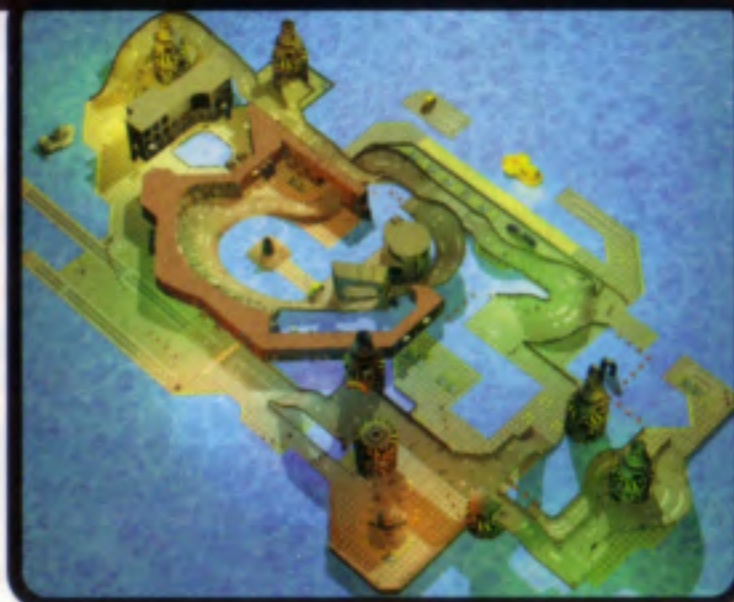
リーガルルーイン REGAL RUIN

いせき なか が め
遺跡の中を駆け抜けるコースです。
いせき じょうげ い く あくぶつ こうぞう
遺跡は上下に入り組んだ複雑な構造になってい
ますが、リングゲートを使えばかなりのショ
ートカットが可能です。



リアクティブファクトリー REACTIVE FACTORY

ひみつこうじょう
Dr.エッグマンの秘密工場がコースになってい
ます。
ひみつこうじょう
秘密工場というだけあっていろいろな仕掛けが
満載です。
カオスエメラルドもある仕掛けに隠されている
ようですが…。



ラジアントエメラルド RADIANT? EMERALD

い が い
グランプリモードでこのコース以外の4コ
ースすべてで優勝すると走れるようになり
ます。エメラルドの光を放つ、宇宙空間に
浮かぶ神秘的なコースです。

攻略テクニック



「SONIC R」をプレイする時のテクニックを紹介しします。ココを読まないとい損をするかも・・・!!



コース以外も走ろう!!

この「SONIC R」では、レース中にコース以外の場所を走ってもOKというルールになっています。つまり、とにかくドコを走ってもいいから "1周" してゴールラインに到着すれば、それを1周としてカウントしてくれるのです。

ショートカットは大胆に

コース以外を走ってもOKということは、コースのショートカットが可能ということです。自分が使っているキャラの能力を使いこなして、大胆なショートカットをしていきましょう。ショートカットが、優勝とタイム更新への近道なのです。



近道を探そう!!



ショートカットをするためには、近道を見つけることが重要なポイントとなります。コースを普通に走っていたのでは近道は見つかりません。順位やタイムのことを気にせず、リングゲートを使ってみたりコース以外の場所を調べてみたりしましょう。

新作ゲームソフトの案内や楽しい情報を、ジャンジャンお知らせします。

セガ ジョイジョイテレフォン

札幌 011-842-8181
仙台 022-285-8181
東京 03-3743-8181
名古屋 052-704-8181
大阪 06-333-8181
福岡 092-521-8181



セガ ファックスクラブ

プッシュ回線またはトーン切り替えのあるダイヤル回線をお使いください。

東京 03-5950-7790
大阪 06-948-0606

- ①ファックスの受話器を使ってコール。
- ②音声ガイダンスにしたがってボタンを押せば、ほしい情報がファックスで送信されます。

セガ ホームページ

<http://www.sega.co.jp/>

セガサターンモデムやパソコンなどお持ちの接続端末で上記のURLにアクセスしてください。

★番号をよく確かめて、正しくかけてください。

株式会社 セガ・エンタープライゼス

本社 〒144 東京都大田区羽田1-2-12

この商品に関するお問い合わせ先

★セガサターンCD は修理できません。何か支障がございましたら、お客様相談センターまでお問い合わせください。

お客様相談センター 受付時間 月～金 10:00～17:00 (除く祝日)
フリーダイヤル ☎0120-012-235

禁無断転載

Patents: U.S. Nos. 4,442,486/4,454,594/4,462,076; Europe No. 80244; Canada No. 1,183,276; Hong Kong No. 88-4302; Singapore No. 88-155; U.K. No. 1,535,999

