

PANZER DRAGON **II** ZWEI



COMPACT
disc
SEGA SATURN™

取扱説明書

© SEGA ENTERPRISES, LTD. 1995, 1996
GS-9049 672-2960

株式
会社

セガ・エンタープライゼス

ドラマティックシューティング

PANZER
DRAGON
II ZWEI™

PANZER DRAGON **II** ZWEI
パンツァードラゴン ツヴァイ™

推奨年齢

全年齢
可

取扱説明書は使用前に必ずお読みになり、いつでも見られるよう大切に保管してください。

SEGA™



注意

セガサターンCD使用上のご注意

健康上のご注意

●ごくまれに強い光の刺激や点滅、テレビ画面などを見ていて、一時的に筋肉のけいれん・意識の喪失等の症状を起こす人がいます。こうした経験のある方は、このソフトを使用する前に必ず医師と相談してください。また、使用中にこのような症状が起きたときは、すぐに使用をやめ、医師の診察を受けてください。

●このソフトを使用するときは、部屋を明るくし、なるべくテレビ画面から離れてください。また、健康のため、1時間ごとに10～20分の休憩をとり、疲れているときや睡眠不足での使用は避けてください。

キズや汚れをつけない

ディスクの両面にはキズや汚れをつけないよう、扱いには注意してください。また、ディスクを曲げたりセンター孔を大きくしないでください。

汚れを拭くときは

レンズクリーニングなどに使うやわらかい布で、中心部から外周部に向かって放射状に軽く拭き取ってください。なお、シンナーやベンジンなどは使わないでください。

保管場所に注意する

使用後は元のケースに入れ、高温・高湿になる場所を避けて保管してください。

■このディスクを無断で複製することおよび賃貸業に使用することを禁じます。

■セガサターン本体の取扱説明書もあわせてご覧ください。

文字を書いたりしない

ディスクの両面には文字を書いたり、シールなどを貼らないでください。

セガサターンCDは、セガサターン専用ソフトです。普通のCDプレイヤーなどで使用すると、ヘッドホンやスピーカーなどを破損する恐れがありますので、絶対に使用しないでください。

セガサターンをプロジェクションテレビ(スクリーン投影方式のテレビ)に接続すると、残像光量による画面焼けが生じる可能性があるため、接続しないでください。

このたびはセガサターン専用ソフト「パンツァードラグーンツヴァイ」をお買い上げいただき、誠にありがとうございました。ゲームを始める前に、この取扱説明書を必ずお読みください。

CONTENTS

プロローグ	4
操作方法	6
基本操作	7
ゲームの流れ	8
ゲームの始め方	9
ゲームの遊び方	10
オプションモード	16
ツヴァイの真髓	18
キャラクター&世界観紹介	21

このゲームはバックアップ対応です。使用量が8必要となります。

プロローグ

Prologue

えいが ほこ ぶんめい ほろ すうせんねん
栄華を誇った文明が滅んで数千年……。

かつての力を失った人類は
自らが生み出した遺伝子改造による生物兵器に脅かされながら
黄昏の時代を過ごしていた。

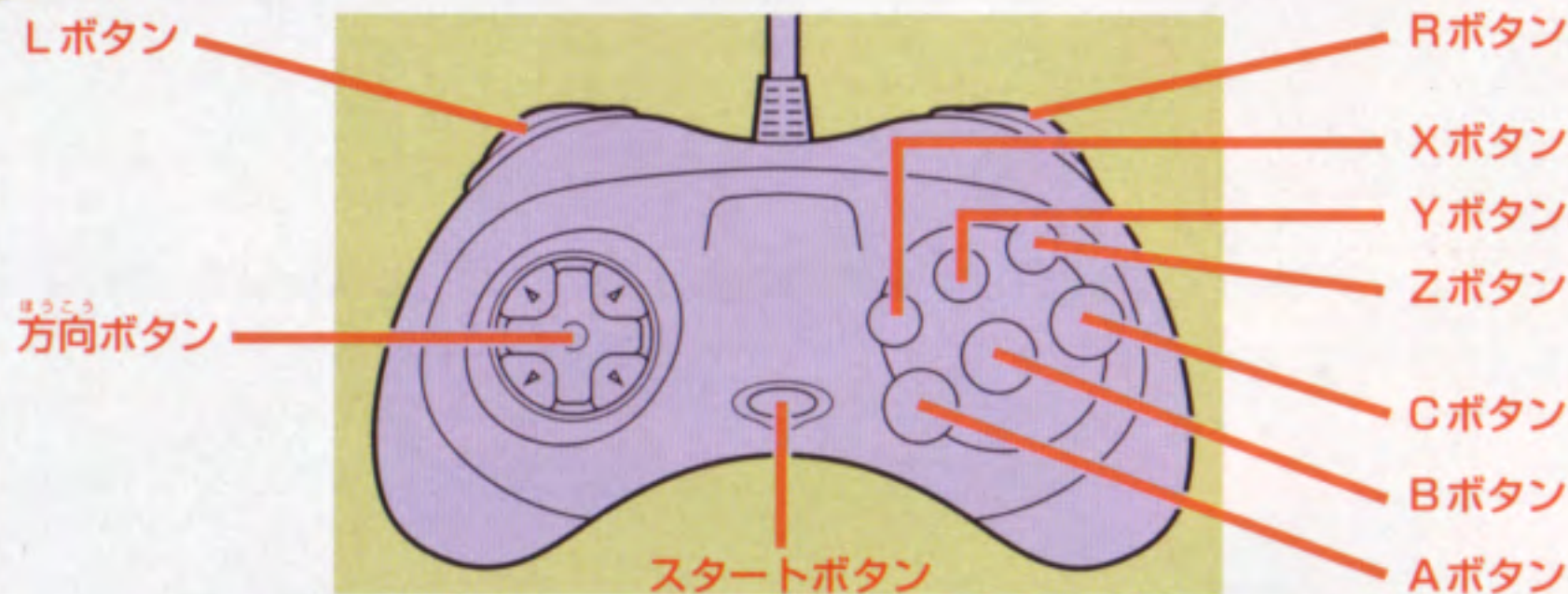
「旧世紀」の発掘兵器を使い戦争を繰り広げる国家の噂もあったが、
そこに生きる人々は今日の糧のこと以外考える余裕を持てなかった。

そんな、どこにでもある辺境の村で事件は始まった。

操作方法

Pad control

このゲームは1人用です。コントロール端子1にコントロールパッドを接続してください。



- スタートボタン ゲームのスタート・決定 / ポーズ・ポーズの解除
- 方向ボタン ドラゴンの操作 / サイト (照準) の移動 / 選択
- Aボタン バルカン・ホーミングレーザー発射 / 決定
- Bボタン バルカン・ホーミングレーザー発射 / キャンセル
- Cボタン バルカン・ホーミングレーザー発射 / 決定
- X・Y・Zボタン バーサク発動
- Lボタン 視点の移動 (真左→真後ろ→真右→真正面)
- Rボタン 視点の移動 (真右→真後ろ→真左→真正面)

基本操作

Basic control

このゲームを始める前に、以下の基本操作をマスターしておきましょう。また詳しい内容は、後半の解説ページをご覧ください。

ドラゴンを動かす / 方向ボタン



前を向いているドラゴンは、方向ボタンで操作することができます。→P10

攻撃 / A～Cボタン



A～Cボタンを押すとバルカンを発射。押しっぱなしで敵に照準を合わせ、離すとレーザーを発射します。→P12

ピンチ脱出 / X～Zボタン



敵の攻撃でピンチになったらX～Zボタンを押しバーサクしましょう。→P13

敵を探す / L・Rボタン



前後左右に視点を変更できます。リーダーで敵を確認して、敵の方向を向いてみてください。→P11

敵の弾を撃ち消す / A～Cボタン



前方以外を向いていると、ドラゴンは動けません。飛んでくる敵の弾は、バルカンで撃ち落としましょう。→P12



ゲームの流れ

A flow of game

1.エピソードスタート



ゲームを始めて、「EPISODE」の文字が表示されたら、そのエピソードがスタートします。

2.通常戦闘



ランディとドラゴンを操り、襲いかかる敵を倒しながら進んでください。

3.ボス戦



エピソードのラストにはボスが待ち受けてる場合があります。ボスを一定時間内に倒すとボーナススコアが加算されることがあり、

画面表示設定をFULLにすると、その時間を表すカウントダウンが表示されます。

4.エピソードクリア



エピソードをクリアすると「EPISODE CLEAR」の文字が表示されます。

5.次のエピソードスタート



次のエピソードに移ります。ライフゲージが一定量回復しています。



ゲームの始め方

Start game

メニュー画面

タイトル画面でスタートボタンを押すと、メニュー画面になります。方向ボタン↑↓でメニューを選び、A・C・スタートボタンを押して決定してください。



タイトル画面

スタートボタンを押す…



メニュー画面

NEW GAME.....ゲームを始めからプレイします。

CONTINUE.....以前のプレイにより記録が残っている場合に、前回のプレイでゲームを終えたエピソードの最初からスタートすることができます。

OPTIONS.....各種設定の変更やプレイヤーデータを見ることができます。

ゲームの遊び方

How to play

画面の見方

レーダー上の敵の表示

- : ドラゴンと同じ高さにいる敵
- ▲: ドラゴンより高い位置にいる敵
- ▼: ドラゴンより低い位置にいる敵

バーサクゲージ

ライフゲージ



レーダー

サイト(照準)

プレイヤードラゴン

★プレイヤードラゴン.....

ドライブモードの時のみ操作できます。ドラゴンが地上を走る時は方向ボタンの←→、空中を飛んでゆく時には↑↓←→で操作します。

★サイト(照準).....

方向ボタンの↑↓←→で操作します。

★ライフゲージ.....

ドラゴンの残りの体力を表すゲージです。

ドラゴンを操る少年「ランディ・ジャンジャック」を操作して敵を倒していきます。敵の攻撃や障害物によってダメージを受けるとライフゲージが減っていきます。ライフゲージが0になるとゲームオーバーです。武器やモードをうまく使い分けてください。

★バーサクゲージ.....

バーサクがどれだけ溜まっているかを表すゲージです。→P13

★レーダー.....

ドラゴンの周囲にいる敵を表示します。その種類により表示が異なります。同時に、ドラゴンの現在の進行方向と視界が表示されます。

※画面の表示設定をFULLにすると危険方向が赤色(とても危険)または黄色(危険)で表示されます。

●ドライブモード&シューティングモード

360度あらゆる方向から迫りくる敵を倒すためには、ドライブモードとシューティングモードという2種類のモードを使い分ける必要があります。

←→ = 方向ボタン ←→

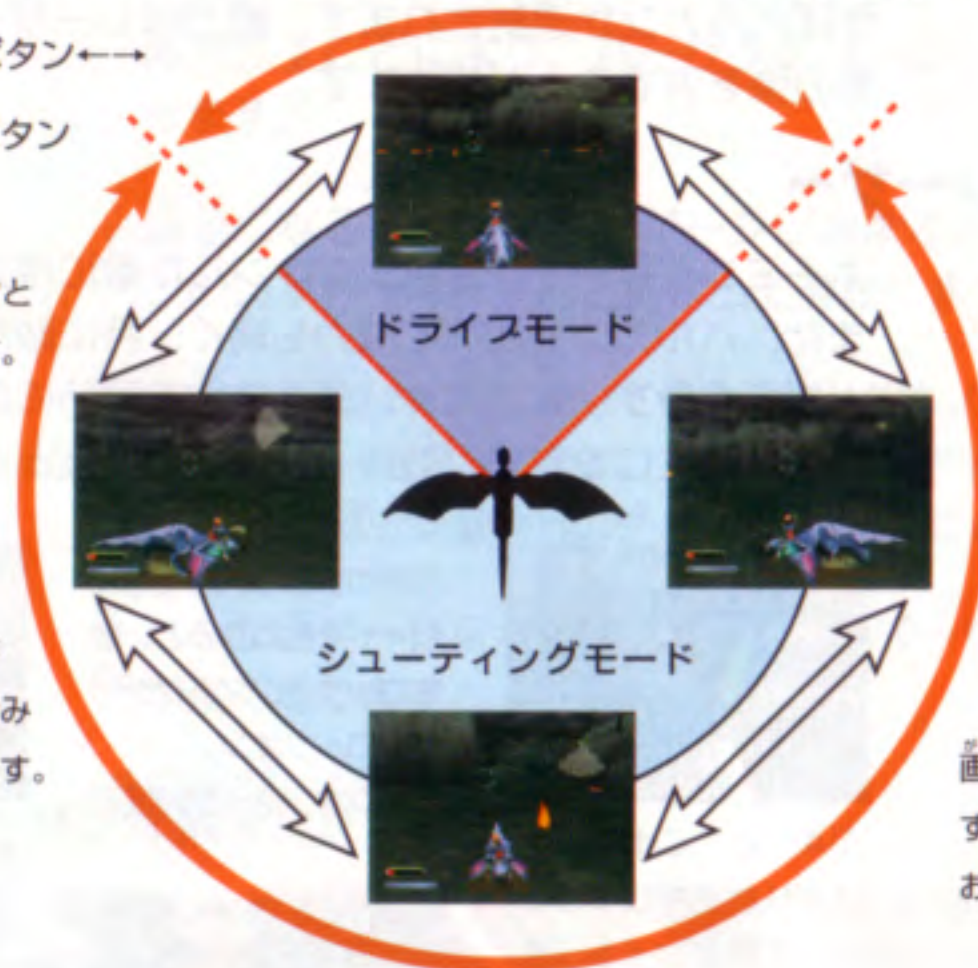
↔ = L/Rボタン

ドライブモード

方向ボタンでドラゴンとサイトを操作できます。

シューティングモード

方向ボタンでサイトのみ操作することができます。



画面は地上モードですが、空中モードにおいても同様です。

★モードの切り替えと視点の移動.....

Lボタン.....モードの切り替え・視点を90度左に移動

Rボタン.....モードの切り替え・視点を90度右に移動

方向ボタン←→...緩やかな視点の移動

※モードの切り替えは基本的にはL・Rボタンですが、シューティングモードからドライブモードへの切り替えは方向ボタン←→でも可能です。

●バルカン連射機能

A・B・Cボタンのいずれかを押し、すぐに離すと、バルカンが一度に数発発射されます。タイミング良くこの操作を繰り返せばバルカンが連射されます。威力はレーザーに劣りますが、敵の弾を消すことができます。

●ホーミングレーザー

ホーミングレーザーはロックオンした敵に確実にヒットします。また、バルカンと比べて威力も高く、特に敵が遠距離にいるほど捕らえやすい武器です。複数の敵を同時にロックオンでき、また、最大ロックオン数はドラゴンの成長とともに変化します。



①A・B・Cボタンのいずれかを押しっぱなしにするとサイト（照準）が拡大。

②そのままの状態に敵にサイトを合わせると、敵にロックオンマークが付き、ロックオン。ロックオンは一定時間で解除。



③ボタンを離すと、ロックオンした敵に向かって、ホーミングレーザー発射。

※ロックオンマークは最大数に達すると赤く表示されます。

●バーサク

バーサクとは、ドラゴンの一時的なパワーアップ攻撃です。

★**充填**.....敵を倒すことにより、バーサクゲージが少しずつ溜まっています。

★**発動**.....緑色になるまでバーサクゲージが溜まると、X・Y・Zボタンのいずれかを押すことによって発動します。

★**効果**.....発動中は画面内の敵に対して自動でロックオンすると同時に、ホーミングレーザーを発射します。（バーサク発動中は、バルカンを発射できません。また、敵からのダメージを受けることはありません。）

★**時間制限**.....バーサクゲージを溜めるほど、1回のバーサク状態の続く時間が長くなります。

<バーサク発動>



▲バーサク発動



▲ロックオン



▲レーザー発射

成績表示画面

各エピソード終了後に、そのエピソードにおけるプレイヤーの成績が表示されます。



- 「SCORE」……………スコア
- 「TOTAL ENEMIES」……………出現した敵の数
- 「ENEMIES DESTROYED」……………倒した敵の数
- 「ENEMIES MISSED」……………撃ちもらした敵の数
- 「SHOT DOWN RATIO」……………撃墜率
- 「CLEAR POINT」……………エピソードのクリアボーナス
- 「ROUTE POINT」……………特定ルート通過のボーナス
- 「TECHNICAL POINT」……………撃墜率ボーナス

上記の3つのボーナスポイントは、エピソードクリア時に獲得する場合があります、ドラゴンの成長に影響を与えます。

- 「TOTAL POINT」……………ポイントの累計

ゲームオーバー&コンティニュー

ドラゴンのライフゲージが完全になるとゲームオーバーになります。ゲームを続けるかどうか選択してください。方向ボタン↑↓で選択、A・Cボタンで決定します。



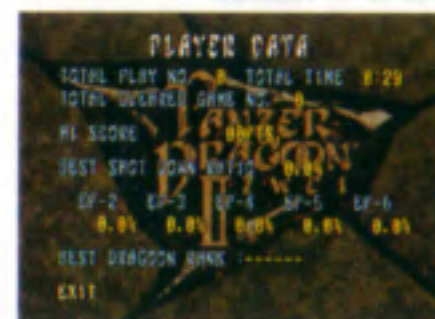
「CONTINUE」……………ゲームを途中から再開します。

「SAVE END」……………ゲームオーバーになった時点での状態を保存してゲームを終了します。次回プレイするとき、タイトル画面で「CONTINUE」を選択すると、ここで保存したエピソードの最初からプレイすることができます。

「END」……………ゲームを終了します。

※ゲームオーバー時にスコア・撃墜率・エピソード毎の撃墜率・ドラグーンランクが表示されます。

オートセーブ機能



▲プレイヤーデータ画面

このゲームでは自動的に、オプションの内容、プレイヤーデータなど各種データが保存されます。また、タイトル画面以外で電源スイッチやリセットボタンを押すと、記録されている内容が壊れる恐れがありますので注意してください。

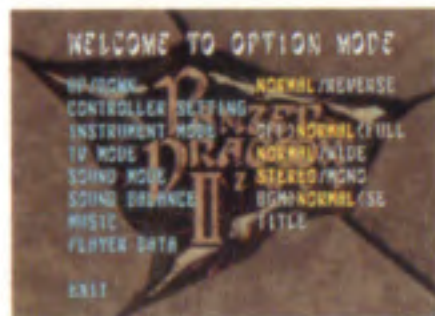
また、ゲームプレイ中にA・B・C・スタートボタンを同時に押すとタイトル画面に戻ることができます。

オプションモード

Option mode

各種設定の変更などができます。方向ボタン↑↓でカーソルを移動させ、項目の選択をします。各項目の設定操作は、方向ボタン←→で行います。

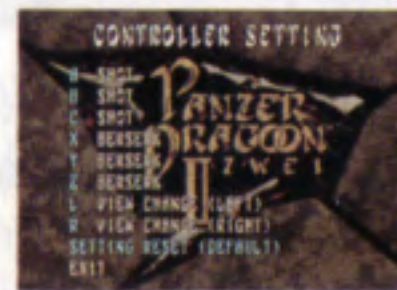
●オプション



- 「UP/DOWN」.....上昇下降の操作設定
- 「CONTROLLER SETTING」.....パッドの各ボタン配置設定画面へ
- 「INSTRUMENT MODE」.....ゲーム画面中の表示設定
 - OFF : 無表示
 - NORMAL : ライフゲージ&レーダー表示
 - FULL : NORMAL表示&スコア表示など
- 「TV MODE」.....TV画面のNORMAL・WIDE (ワイドテレビ) 設定
- 「SOUND MODE」.....サウンドのステレオ・モノラルの設定
- 「SOUND BALANCE」.....BGM・効果音の音量バランス設定
- 「MUSIC」.....ゲーム中の音楽をテスト
- 「PLAYER DATA」.....プレイヤーデータ画面へ
- 「EXIT」.....メニュー画面へ戻ります

※このゲームは、難易度の設定変更をすることができません。ゲームの進行やプレイヤーの技術によって、難易度は自動的に調整されます。

●コントローラーセッティング



オプション画面で「CONTROLLER SETTING」を選択すると、この画面になります。方向ボタン↑↓でカーソルを移動させ、項目の選択をします。各項目の設定操作は、方向ボタン←→で行います。

- 「A」～「R」.....A～Rボタンの操作設定を行います。
- 「SETTING RESET (DEFAULT)」.....変更したコントロールパッドのA～Rボタンの操作設定を初期状態に戻します。
- 「EXIT」.....オプション画面へ戻ります。

●プレイヤーデータ

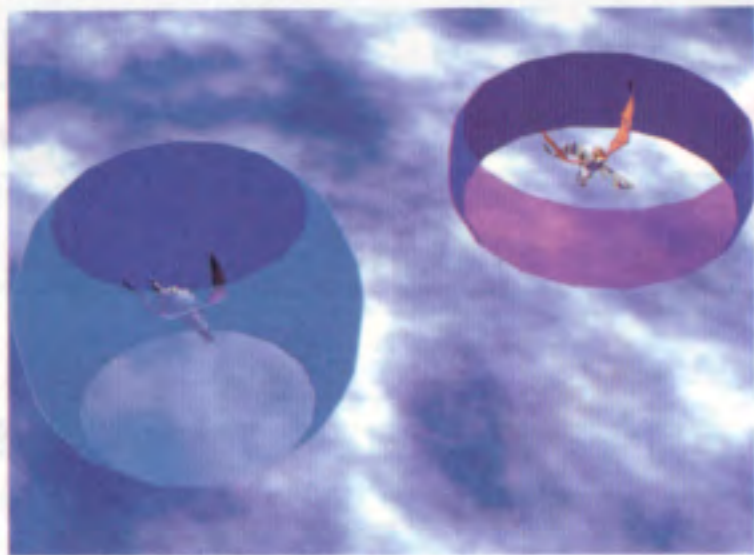


オプション画面で「PLAYER DATA」を選択すると、この画面になります。プレイヤーのそれまでのすべてのプレイから算出されたデータを見ることができます。A・Cボタンを押すと、オプション画面へ戻ります。

- 「TOTAL PLAY NO.」.....総プレイ回数
- 「TOTAL TIME」.....総プレイ時間
- 「TOTAL CLEARED GAME NO.」.....総ゲームクリア回数
- 「HI SCORE」.....ハイスコア
- 「BEST SHOT DOWN RATIO」.....総撃墜率ベスト1
- 「EP.....%」.....各エピソードの撃墜率ベスト1
- 「BEST DRAGOON RANK」.....称号
- 「EXIT」.....オプション画面へ戻ります。

パノラマフィールド

このゲームでは、世界は画面に映っている部分だけではなく、360度ぐりと広がっています。そして、さらには上方や下方にも広がっているのです。サイト（照準）を上や下へ動かしていくと、見上げたり、見下ろしたりすることができます。これらの方向へも気を配り、敵を撃破していきましょう。



▲「パンツァードラグーンツヴァイ」（写真左）は「パンツァードラグーン」（写真右）に比べ上下方向の視界が大幅に広がった。

ドラグーンランク早見表

上位ランク

100%	???????
	???????
	???????
	???????
	???????
95%	Dragon Warrior
	Sniper
	Vanguard
	Weapon Master
	Dragoon
	Berserker
	Lunatic
	Destroyer
	Gladiator
	Dominator
	Defender
	General
	Gunner
	Officer
	Raider
	Predator
	Exterminator
	Assassin
	Hitman
	Master
	Captain
	Hunter
	Peevish
	Rookie
	Grunt
	Weakling
	Pigeon
0%	

下位ランク



キャラクター&世界観紹介

ツヴァイの真髓

The essence of ZWEI



緊急回避

方向ボタンを同じ方向に2回、素早く押すと、その方向へドラゴンが素早く動きます。高度な操作ですが、マスターすれば障害物や敵の弾を避ける時など、非常に効果を発揮します。

コース分岐

エピソードの途中で分かれ道に行きつき、どちらに進むのか選択できる場所（分岐点）があります。

……例えば、空中を飛んでいると分岐点らしき場所が前方に。洞窟の入り口に近づき洞窟に突入するか？洞窟には近づかず、このまま空中を飛び続けていくか？

それは、プレイヤーの判断にかかっているのです。

地上と空中

ドラゴンは時には地上を駆けめぐり、時には空中を羽ばたいていきます。地上と空中で方向ボタンの操作が変化しますので、それぞれにあわせてドラゴンを乗りこなしてください。

ドラゴンの成長

主人公の操るドラゴンは、生まれつき強固な甲殻を持っており、それらの甲殻を補強・修復することで自己進化をしていくことができます。

ゲームが進行するにつれてドラゴンは成長していきます。ドラゴンがどのような成長を遂げるかは、プレイヤーであるあなた次第です。

■第1形態■



■第3形態■



■第5形態■



戦闘経験が豊富であるほど、また、戦闘技術が高度であるほど、ドラゴンはより自己進化します。よって、それぞれのエピソードをどのように越えていくかが重要となります。



ランディ・ジャンジャック

主人公。14歳の少年。


彼は攻性生物の飼育、調教を生業とする村に住むブリーダーの1人に過ぎなかった。人と接するのが苦手な反面、クーリアのブリーダーとしては大人からも一目を置かれるほどであった。

※クーリアとは2足歩行する乗用獣で育成は非常に難しい。

ラギ




村では、ここ最近やけにクーリアの変種が生まれる。変種は人になつかず、売り物にもならず、そして、何よりも不吉の象徴として生まれ次第、射殺するというのが、村の掟であった。しかし、ランディは掟を破ることとなる。『ラギ』と名付けた翼を持つ変種に、「伝説のドラゴン」の姿をだぶらせて……。



旧世紀

この星のあちこちには前文明の遺跡が残っている。「旧世紀」と呼ばれるその時代は神話、伝説のように語られている。機械と生体組織の融合。旧世紀の文明は「攻性生物」に代表される無人の兵器群を生み出した。現在、攻性生物の一部にはその本来の機能を失い、野生化して、別の方向に進化したものも存在する。



帝国

「帝国」。彼らはその領土内にある遺跡を採掘し、研究し、旧世紀の遺物を現代に蘇らせることに成功する。その力を軍事関係の充実に使用、空を飛ぶ戦艦や、地を高速で移動する砲台など、次々と新兵器を開発し、野火の如く勢力を拡大していった。

メッカニア

大陸南部で力を持つ連合国家「メッカニア」は、帝国に対抗すべく、旧世紀の研究を急がせていた。旧世紀のエンジンを調整することができず、これまで南の小国に甘んじてきた彼らだが、ついに雷撃（光学）兵器の復活に成功する。

新作ゲームソフトの案内や楽しい情報を、ジャンジャンお知らせします。

電話で

セガ ジョイジョイテレフォン

FAXで

セガ ファックス クラブ

札幌 011-842-8181
仙台 022-285-8181
東京 03-3743-8181
名古屋 052-704-8181
大阪 06-333-8181
広島 082-292-8181
福岡 092-521-8181



東京 03-5950-7790
大阪 06-948-0606

- 1 ファックスの受話器を使ってコール。
- 2 音声ガイダンスにしたがってボタンを押せば、ほしい情報がファックスで送信されます。

*ブッシュ回線またはトーン切り替えのあるダイヤル回線をお使いください。

番号をよく確かめて、正しくかけてください。

株式会社 セガ・エンタープライゼス

本社 〒144 東京都大田区羽田1-2-12

禁無断転載

お問い合わせ先

お客様相談センター フリーダイヤル ☎ 0120-012235
受付時間 月～金 10:00～17:00 (除く祝日)

- ★ゲームの性質上、攻略法やゲームデータの内容についての質問についてはお答え致しかねますのでご了承ください。
- ★セガサターンCD は修理できません。何か支障がございましたら、お客様相談センターまでお問い合わせください。

ゲーム中のフォントは、FONTWORKS International Limited のものを使用しています。FONTWORKS のフォントの名称、社名、及びロゴは、FONTWORKS International Limited の商標または登録商標です。

Patents: U.S. Nos. 4,442,486/4,454,594/4,462,076; Europe No. 80244; Canada Nos. 1,183,276/1,082,351; Hong Kong No. 88-4302; Germany No. 2,609,826; Singapore No. 88-155; U.K. No. 1,535,999; France No. 1,607,029; Japan No. 1,632,396