

namcot

うみ
ふしぎの海のナディア

とり あつかい せつ めい しょ
取扱説明書



ふしぎの海の
ナディア

「遊び」をフリエイトする——
株式会社 ナムコ

〒146 東京都大田区矢口2-1-21 ナムコット係 ☎03(3756)7651

●故障等のお問い合わせは、お買い求めのお店、もしくは下記まで

(株)ナムコ・サービスセンター

〒222 神奈川県横浜市港北区榑町2-1-60 ☎横浜045(542)8761

●本商品の輸出、使用営業及び賃貸を禁じます。

この商品は、株式会社セガ・エンタープライゼスがSEGA MEGA DRIVE専用の

T-14083 ソフトウェアとして、自社の登録商標SEGA®の使用を許諾したものです。

<http://www.segakore.net/>

©1989 NHK・総合ビジョン・TOHO

©1991 NAMCO LTD.



ふしぎの海のナディア



なんじ ぼうけんしや
汝は冒険者か
きけん な たき くぐ め
危険という名の滝を潜り抜け
おく
その奥に
でんせつ しょうたい もと もの
伝説の正体を求める者か？

……ならば、我を求めよ

このたびはナムコットのメガドライブ用カートリッジ「ふしぎの海のナディア」をお求めいただきまして、まことにありがとうございます。

プレイの前にこの取扱説明書をお読みいただきますと、より楽しく遊ぶことができます。

使用上の注意

- カートリッジを抜き差しするときは、必ず本体のパワースイッチをOFFにしておいて下さい。パワースイッチをONにしたまま無理にカートリッジを抜き差しすると、故障の原因になります。
- カートリッジの端子部に触れたり、水で濡れたりすると、故障の原因になりますので注意して下さい。また、絶対に分解はしないで下さい。
- カートリッジを保管するときは、極端に暑いところや寒いところを避けて下さい。直射日光の当たるところやストーブの近く、湿気の多いところなども禁物です。
- カートリッジの汚れを拭くときに、シンナーやベンジンなどの薬品を使わないで下さい。
- 長い時間ゲームをしていると、目が疲れます。ゲームで遊ぶときは健康のため、1時間ごとに10～20分の休憩をとって下さい。またテレビ画面からなるべく離れてゲームをして下さい。



19世紀も終わりに近づいた1889年。

文化・経済に隆盛を誇るフランスは、パリでの万国博覧会開催によって、その頂点を迎えようとしていた。

だが一方では、世界の列強と植民地争いに火花を散らし、加えて怪獣のしわざと噂される謎の海難事故も相次いでおり、たいへんに緊迫した情勢でもあった。



万博の催し物として開かれた国際飛行コンテストに参加する、1人の発明好きの少年がいた。ジャン＝ロック＝ラルティエグである。ジャンの夢は、怪獣に襲われて行方不明になった父親を、自分の作った飛行機



で探しに行くことであつた。

コンテストはもう目の前だ。飛行機製作に没頭する毎日が続いた。

そんなある日、ジャンは船着き場で褐色の肌をした美しい少女を見かけた。思わず目をみはるジャン。ひと目で心奪われたジャンは、彼女の後を追ひ、万博で賑わうパリ市街へと向かっていった。

やがてその少女の身につけていた宝石“ブルーウォーター”のために、ジャンと少女は壮大な冒険の旅へと導かれていくのである。

——少女の名はナディア。



ナディアの秘密を解きあかせ!

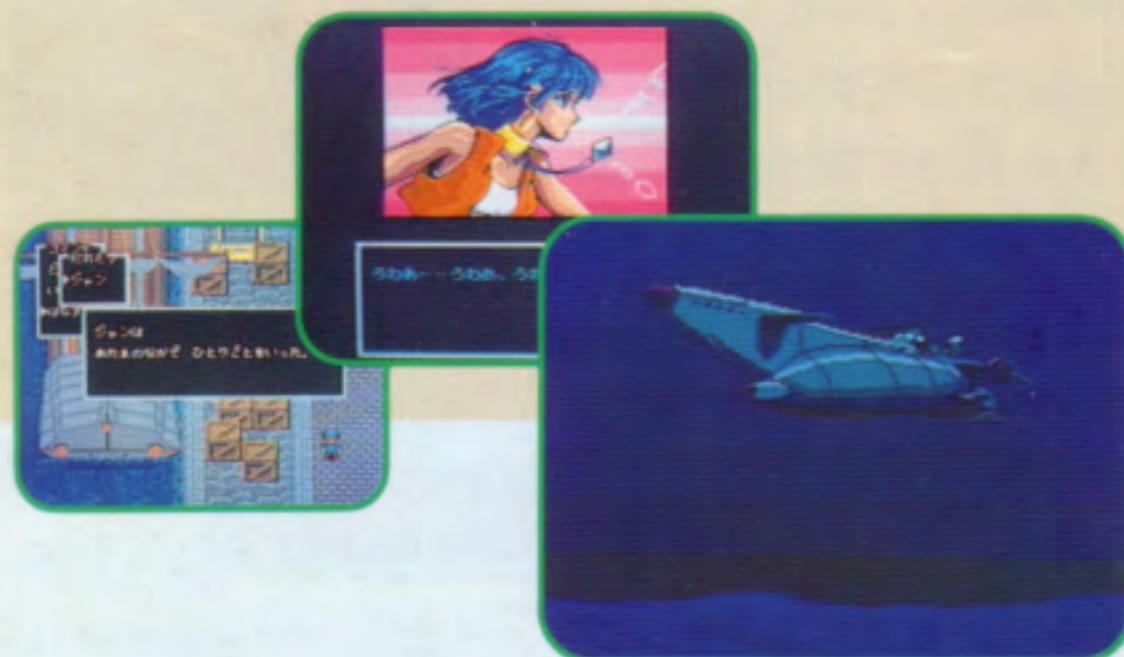
テレビで人気の「ふしぎの海のナディア」がアドベンチャーゲームになりました。物語は全6章。

お話が進むうちにナディアをめぐる謎の数々が明らかにされ、気がつくとナディアファンはもちろん、初めてナディアに接する人も、このゲームとナディアの魅力に引き込まれていることでしょう。



大画面のRPG風アドベンチャーだ!

アドベンチャーといっても、ゲームの進行や画面はRPG風。パーティーを組んだり、謎を解いたりして冒険が続きます。しかも物語のヤマ場ではグラフィック画面、さらには迫力のアニメーション画面で名シーンを再現。目いっぱいの感動と興奮をお約束します。



■ゲームの始め方

はじめから

パスワード

サウンド

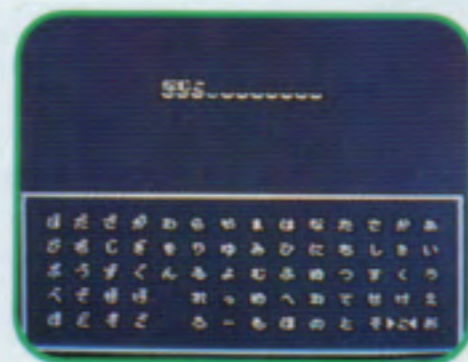
スタートボタンを押すとメニューが表示されます。方向ボタンを選び、A・B・Cボタン、またはスタートボタンのいずれかで決定して下さい。

はじめから

ゲームを最初から遊ぶときに選びます。

パスワード

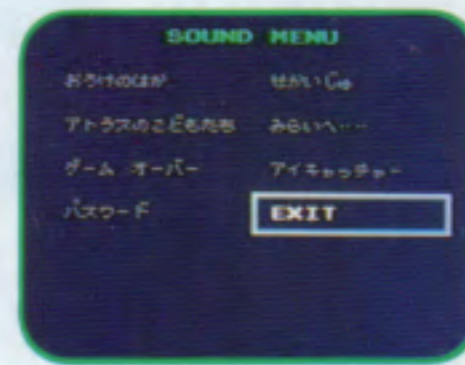
各章が始まる時に出現するパスワードをメモしておき、それを入力すると、その章の頭からゲームを続けられます。



(入力のしかた) 方向ボタンで文字を選び、Aボタンで入力します。入力する位置を進めるときはCボタン、戻すときはBボタンです。最後にスタートボタンを押して、ゲーム開始です。

サウンド

ゲーム音楽を聞けます。方向ボタンを選び、A~Cボタンのいずれかで決定。EXITを選ぶとデモ画面に戻ります。





コマンド



基本画面

通常はフィールド上を移動して、人と話したり物を調べたりしてゲームを進

め、状況によってグラフィック画面等が表示されます。

【移動】

方向ボタンで行います。

【人と話す／物を調べる】

主人公を人や物に向けて接し、Aボタンを押します。ドアを開くときなどもこの操作で。



■コントロールパッドの使い方

方向ボタン

主人公の移動、コマンドの選択。



Cボタン

コマンドの表示と決定、メッセージの送り。

Bボタン

コマンドのキャンセル、メッセージの送り。

Aボタン

人と話したり物を調べたりする。コマンドの決定、メッセージの送り。

“はなす”には2つのやり方があるよ

②コマンド

③ボタンを押すと画面にコマンドが出ます。方向ボタンで選び、Aか③ボタンで決定して下さい。キャンセルはBボタンです。

どうく

つかう……持ち物を使います。フィールド上の物に対して使うときは、それに接してからコマンドを選んで下さい。

わたす……パーティー内の仲間に持ち物を渡します。フィールド上の人に渡すときは、上の“つかう”を用います。

みる……持ち物を調べます。

いどう

指定した場所に移動できます。

はなす

パーティー内の仲間と会話します。フィールド上の人と話すときは、操作が違うので注意して下さい。

③メッセージ

メッセージはA・B・Cボタンのいずれかを押して送ります。なお、重要なメッセージには、一度しか表示されないものもあるので、ボタンを連打して見逃したりしないよう注意して下さい。



ナディア

幼い頃サーカスに売られ、
育てられた14才の少女。
動物と話せる優しい心
を持つが、勝ち気で
超ワガママなところ
も。身につけ
た宝石のため、
事件に巻き込
まれていく。



ジャン=ロック=ラルティーグ

フランスのル=アールに住む発
明好きの少年、同じく14才。海の怪
獣に襲われて行方不明の父親を、探
しにいくのが夢だ。



キャラクター紹介

ノーチラス号

全長/約152m、最大速力
/108ノット。19世紀
末の科学力をは
るかに越えた
スーパー潜水艦だ。



ネモ船長/エレクトラ

ノーチラス号の船長と副官。ガーゴイルの
野望を阻止すべく戦っている。

グラタン

グランディ
スたちが使う
万能タイプの
戦車。用途に
応じて変形で
きる。



グランディス/ サンソン/ハンソン

美人だが自己中心的でお宝
に目がないグランディスをリ
ーダーに、ブルーウォーター
を狙う3人組。キザなサン
ソンと頭の良いハンソン
は名コンビ。

マリー

不幸な身
の上ながら、
性格はメチ
ャ明るい女
の子。



キング

ナディアが可愛がって
いるサーカスの
子供ライオン。



ガーゴイル

秘密結社ネオ・アトランティス
の司令官。世界征服を企み、
ブルーウォーターを狙って
いる。

