




© The Walt Disney Company  
Produced by CAPCOM CO.,LTD. 1994

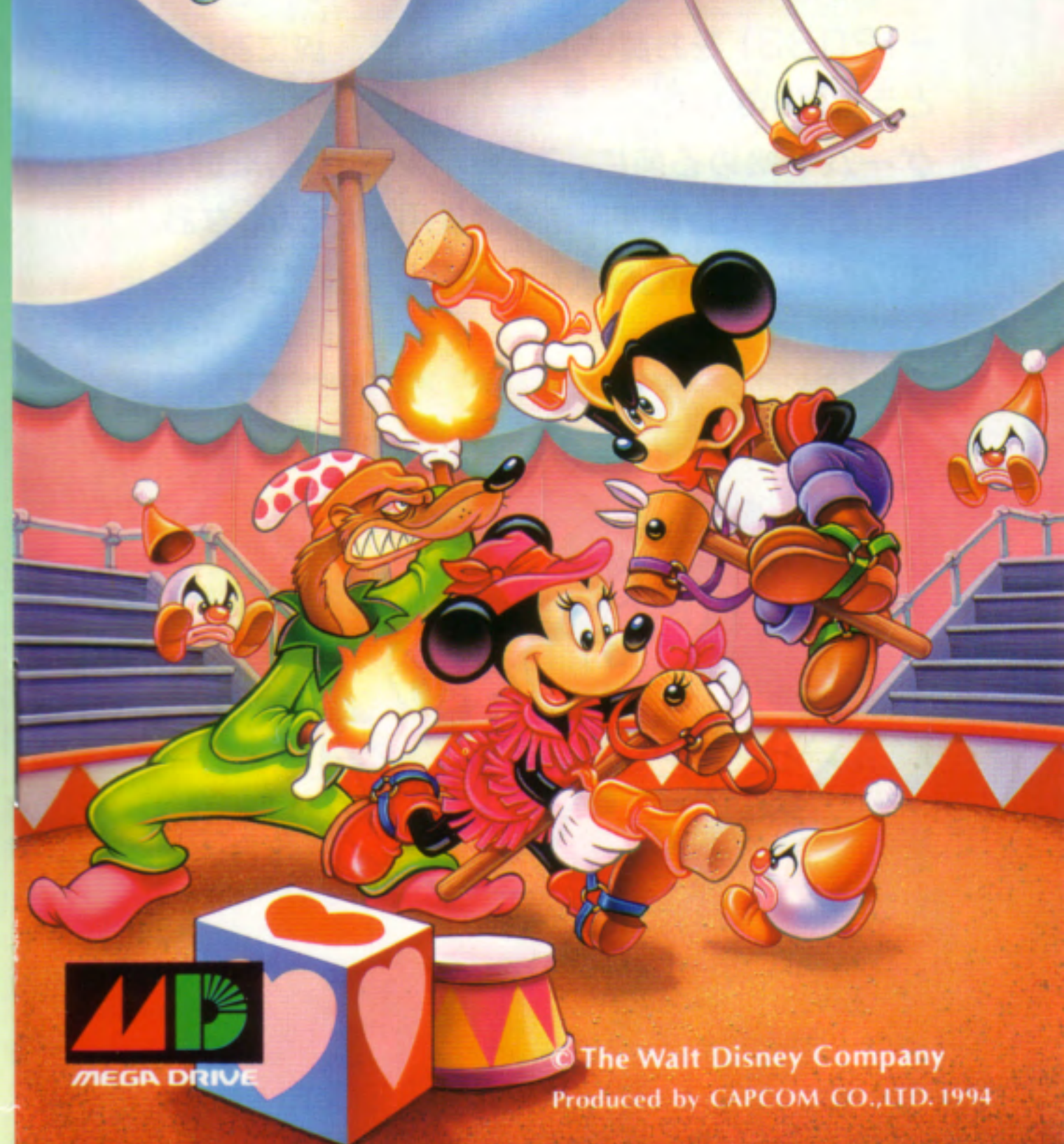
本商品は、ウォルト・ディズニー・エンタプライズ株式会社との契約により、  
ディズニーの著作権を使用して株カプコンが製造したものです。

**CAPCOM®**  
T-12063

この商品は株セガ・エンタープライゼスがSEGA MEGA DRIVE専用の  
ソフトウェアとして、自社の登録商標  の使用を許諾したものです。

MMJ-S004

THE GREAT  
**CIRCUS**  
MYSTERY  
ミッキーとミニー  
**マジカルアドベンチャー**  
**2**



  
MEGA DRIVE

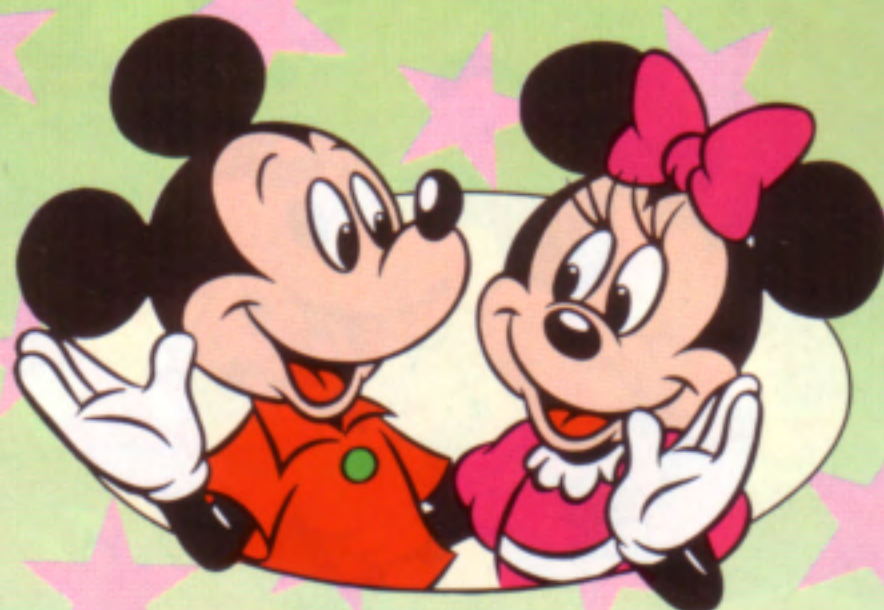
© The Walt Disney Company  
Produced by CAPCOM CO.,LTD. 1994



## ごあいさつ

このたびは、メガドライブカートリッジ「ミッキーとミニーマジカルアドベンチャー2」(T-12063)をお買い上げいただき、誠にありがとうございました。

ゲームを始める前に、この「取扱説明書」をお読みいただき正しい使用方法でご愛用ください。なお、この「取扱説明書」は大切に保管してください。



# THE GREAT CIRCUS MYSTERY ミッキーとミニーマジカルアドベンチャー 2

## C O N T E N T S

はじめに	2
登場人物	4
操作方法	8
オプションモード	12
ゲームスタート	14
画面の見方	16
プレイヤーの基本操作	18
各コスチュームの能力と操作方法	19
ゲームオーバー&コンティニュー	24
パスワード	25
魔法のブロック	26
宝箱	27
アイテム	28
知って得するテクニック	30



たいへん 大変だ! あちこちでピート男爵の手下があばれたした!



待ちに待ったサーカスの開催に、みんなは大はしゃぎ。  
ところが行ってみると、ピート男爵の仕業でサーカスは  
めちゃめちゃになっていました。  
迷子になったプルートを助けてくれたさみしがり屋のお  
ばけ君たちも、悪者たちに家を取られてしまいます。  
さあ、大変! このままじゃ、世界は悪の手によって支配  
されちゃう。  
ミッキー! ミニー! ピート男爵をこらしめて!



サーカスの馬車の中でみつけたスーパースターのコスチューム、さみしがり屋のおばけ君たちからもらったレンジャーとカウボーイ&カウガールのコスチューム。この3つのコスチュームも上手に使いこなせば、これからの冒険もらくらく進めるよ!



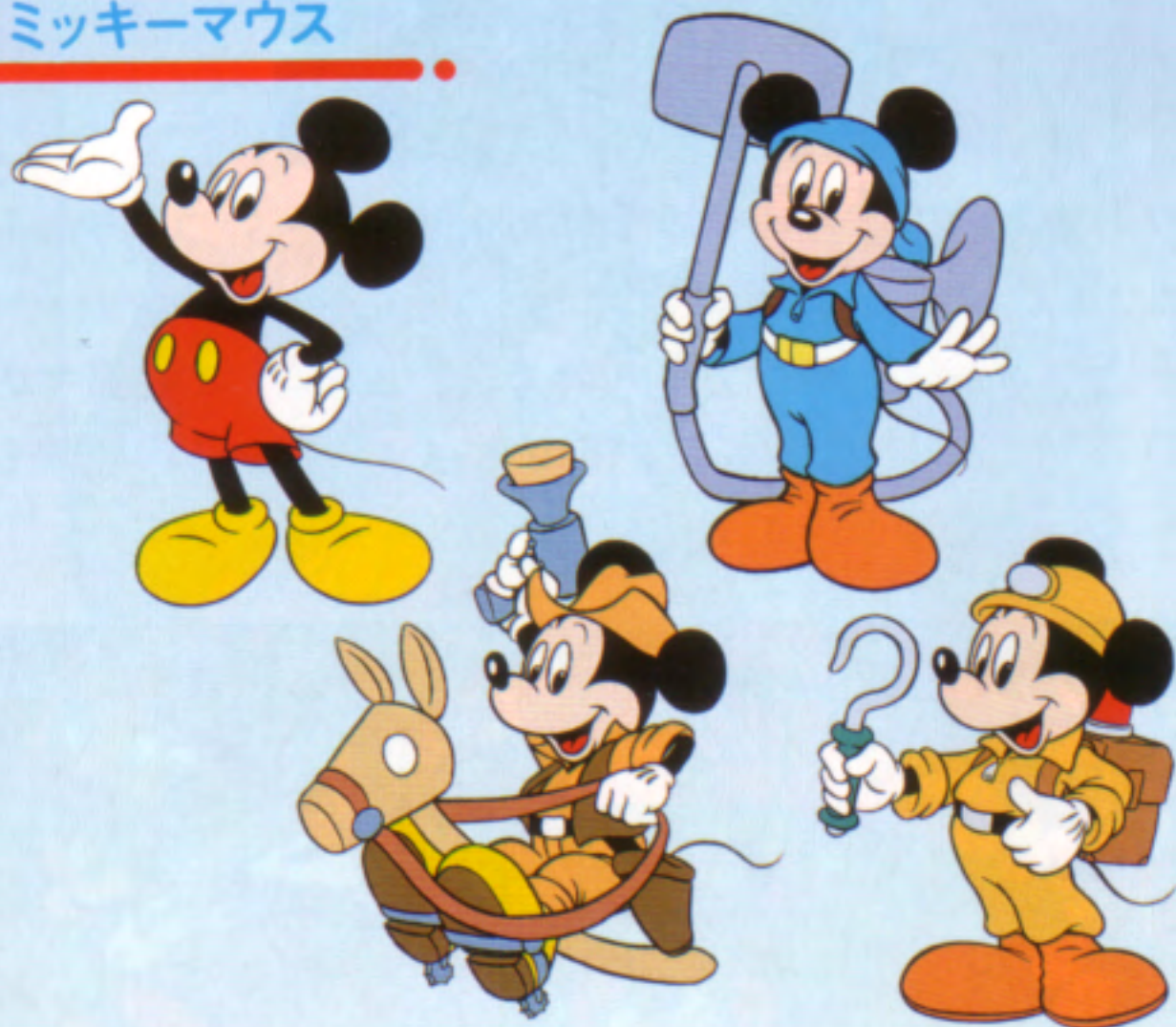
さあ! ピート男爵のお城を目指して、大冒険の始まりだ!



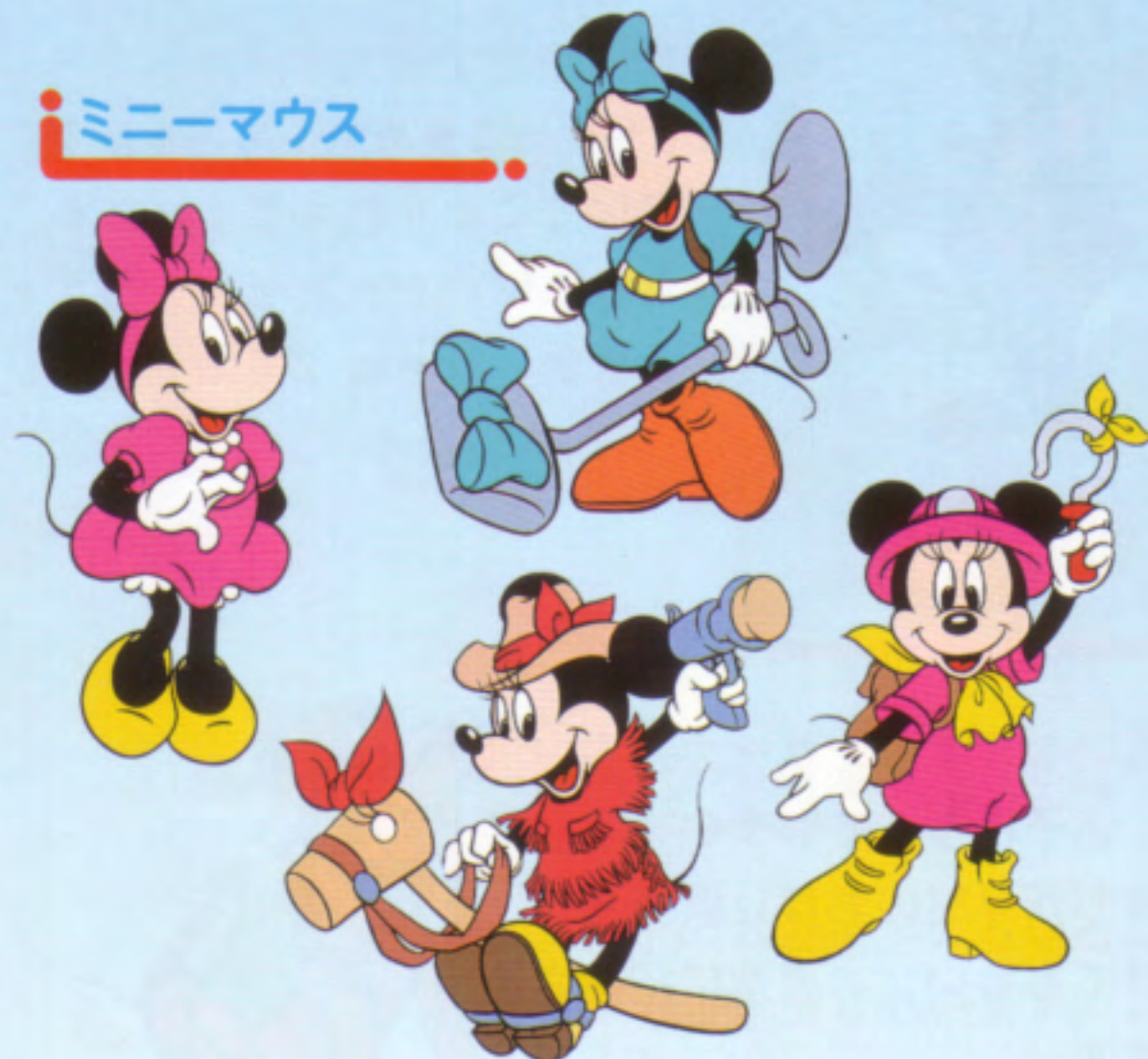
このゲームの主人公、  
ピート男爵<sup>だんしゃく</sup>からサーカスをとりのどすために、  
コスチューム<sup>じょうず</sup>を上手<sup>つか</sup>に使いこなすことが、  
お互い<sup>たが</sup>に協力<sup>きょうりやく</sup>しあって、

いつも仲良<sup>なかよ</sup>しミッキー&ミニー。  
勇敢<sup>ゆうかん</sup>に立ち向かいます。  
冒険<sup>ぼうけん</sup>を成功<sup>せいこう</sup>させる秘訣<sup>ひけつ</sup>。  
ピート男爵<sup>だんしゃく</sup>のお城<sup>しろ</sup>を目指<sup>めざ</sup>そう！

## ミッキーマウス



## ミニーマウス



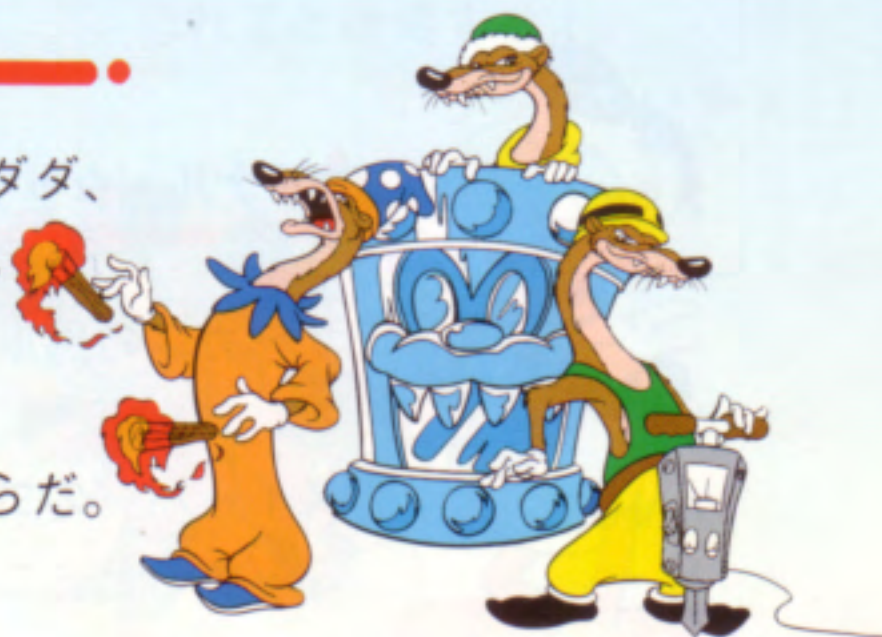
## ピート男爵<sup>だんしゃく</sup>

わるもの<sup>おやだま</sup>の親玉。  
世界中<sup>せかいじゅう</sup>を  
自分のものにしようと、  
手下<sup>てした</sup>たちを  
送り込<sup>こ</sup>んできた。  
噂<sup>うわさ</sup>では、恐ろしい竜<sup>りゅう</sup>の  
化身<sup>けしん</sup>とか…。



## イタチ3兄弟<sup>きょうだい</sup>

ジャグラー、ダダダ、  
アイスブロック。  
ピート男爵<sup>だんしゃく</sup>の  
手下<sup>てした</sup>のなかで、  
最も手強いやつらだ。  
油断<sup>ゆだん</sup>すると  
やられちゃうぞ。







## グーフィー

あと後からやってきたミッキーたちに、サーカスがめっちゃめっちゃになっていることを教えてくれます。たの楽しみにしていたグーフィーは大ショック。「あ〜あ、ガッカリ…」

## プルート

だれ誰もいなくなったサーカスのなかで、迷子になってしまいます。さみしがり屋のおばけ君たちに助けをもらい、お屋敷に招待されます。「ワンッ! ワンッ! ワンッ!」



## ドナルドダック

サーカスの馬車の中で、何やらゴソゴソ……。そこでみつけたスイーパーのコスチュームを、ミッキーとミニーに手渡してくれます。

## さみしがり屋のおばけ君

ピート男爵の手下たちに、お屋敷を乗っ取られてしまいます。ミッキーとミニーに、レンジャーとカウボーイ&カウガールのコスチュームを手渡してくれます。「どうか、ピート男爵をこらしめて!」

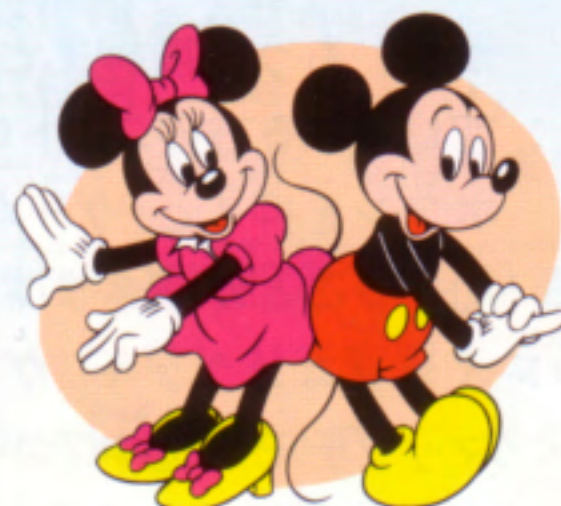


## クララベルカウ



ミニーのお友達。いろいろな場所でお店を出しています。お店の売り物は、ミッキーとミニーの冒険に役立つ物ばかり。買い忘れると後悔するよ。

「いらっしゃいませ!」





# 操作方法(6つボタン方式)

※このゲームは同時に2人までプレイできます。本体のコントロール端子1、2にコントロールパッドを接続してください。

## コントロールパッド各部の名称と使い方



## スタートボタン

ゲームスタート : ゲームを始める時に使用します。

ポーズ機能 : ゲーム中にボタンを押すとポーズがかかります。もう一度押すと解除されます。

途中参加 : 空いている方のコントロールパッドのボタンを押すと、ゲームの途中でも参加することができます。

デモカット : オープニングデモ、ゲーム中のデモ、マップデモの途中でボタンを押すと、デモをカットすることができます。

## 方向ボタン

各モード選択 : タイトル画面のモード選択時や、オプション画面の設定変更時に使用します。

プレイヤー移動 : ゲーム中のプレイヤーの左右移動や、しゃがみ、レンジャーの壁のぼり、ジャンプ中の方向変更時に使用します。

## A・B・C・X・Y・Zボタン

A : 物や気絶した相手を持つ、投げる、掃除機で吸い込む、おもちゃのピストルを発射、木馬ダッシュする時に使用します。

B : ジャンプや泳ぐ時に使用します。レンジャープレイヤーの場合には、引っかけたフックをはずす時にも使用します。

C : 2つ以上のコスチュームを手に入れた時、必要なコスチュームを選択することができます。

X : ゲーム中は使用しません。

Y : ゲーム中は使用しません。

Z : コスチュームの決定時に使用します。

※このボタン操作は初期設定です。設定はゲームスタート前にオプションモードで変更することができます。ただし、スタートボタン、モードボタンは初期設定のままで、変更することはできません。



# 操作方法(3つボタン方式)

※3つボタンのコントロールパッドも同様に、2人同時プレイが可能です。本体のコントロール端子1、2にコントロールパッドを接続してください。

## コントロールパッド各部の名称と使い方



## スタートボタン

ゲームスタート：ゲームを始める時に使用します。  
コスチュームチェンジ：コスチュームの決定時に使用します。  
ポーズ機能：ゲーム中にボタンを押すとポーズがかかります、もう一度押すと解除されます。(この機能が受けつけられるのは、コクピット内に表示されているコスチュームと同じものをプレイヤーが着ている時のみです。)

途中参加：空いている方のコントロールパッドのボタンを押すと、ゲームの途中でも参加することができます。  
デモカット：オープニングデモ、ゲーム中のデモ、マップデモの途中でボタンを押すと、デモをカットすることができます。

## 方向ボタン

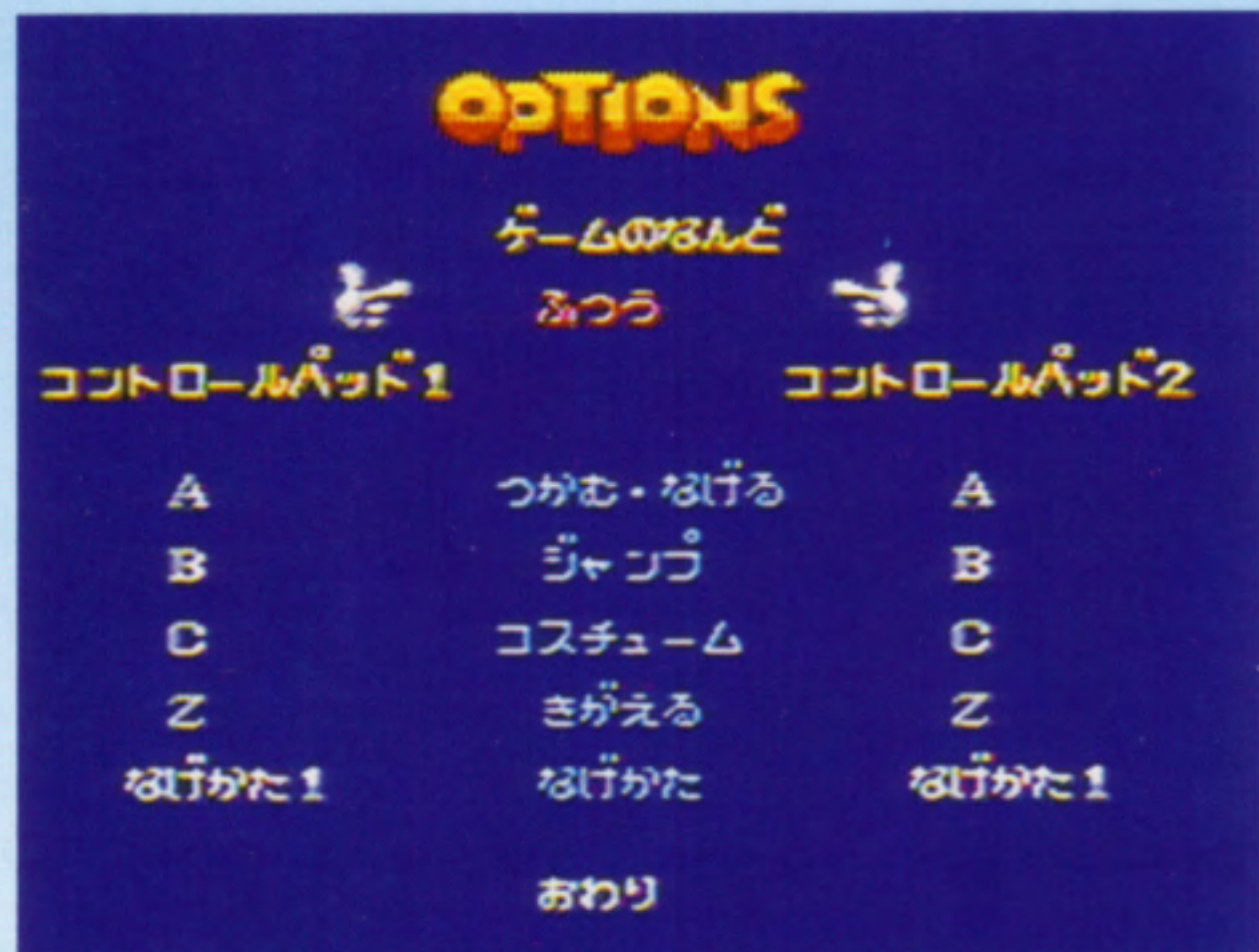
各モード選択：タイトル画面のモード選択時や、オプション画面の設定変更時に使用します。  
プレイヤー移動：ゲーム中のプレイヤーの左右移動や、しゃがみ、レンジャーの壁のぼり、ジャンプ中の方向変更時に使用します。

## A・B・Cボタン

A：物や気絶した相手を持つ、投げる、掃除機で吸い込む、おもちゃのピストルを発射、木馬ダッシュする時に使用します。  
B：ジャンプや泳ぐ時に使用します。レンジャープレイヤーの場合には、引っかけたフックをはずす時にも使用します。  
C：2つ以上のコスチュームを手に入れた時、必要なコスチュームを選択することができます。

※このボタン操作は初期設定です。設定はゲームスタート前にオプションモードで変更することができます。ただし、スタートボタン、モードボタンは初期設定のままで、変更することはできません。





- タイトル画面時に、方向ボタンでオプションモードを選択し、スタートボタンを押すと、オプション画面になります。
- 方向ボタンで上下して項目を選択し、左右で設定を選択してください。(ボタン配置は各コントロールパッドのボタン入力で設定します。)

## ゲーム難度

ゲーム難度は3段階に設定されています。初期設定は「ふつう」、他に「かんたん」「むずかしい」があります。

## コントロールパッド1・2

1P、2Pそれぞれの「つかむ・なげる」「ジャンプ」「選ぶ」「着がえる」を好きなボタンに設定できます。

※「投げかた」については「投げかた1」と「投げかた2」の2種類の投げかたを選択できます。

「投げかた1」： 1回ボタンを押すと物をつかみ、もう1回ボタンを押すと物を投げます。

「投げかた2」： 1回ボタンを押すと物をつかみます。ボタンを押している間中、物をつかんでいます。ボタンをはなすと物を投げます。

## おわり

この項目に合わせてスタートボタンを押すと、タイトル画面に戻ります。





はじ  
さあ、ゲームの始まりだよ!



## はじ 初めからプレイする時

電源をONにすると、タイトルデモ・プレイデモが始まります。スタートボタンを押すと上のタイトル画面になります。方向ボタンで「ゲームスタート」を選択し、スタートボタンを押すと、「ひとりでプレイ」か「ふたりでプレイ」を選択することができます。

※前回の続きからプレイする時は、25Pの「パスワード」を見てね!

### ひとりでプレイ

1人気ままに、じっくりプレイできるモードです。いろいろなアクションや技を使って、エリア内を探検してみよう。誰も知らない宝物や扉が見つかるかもしれないよ。

※1PLAYERでゲーム中でも、空いているコントロールパッドで、途中参加することができます。

### ふたりでプレイ

2人同時に楽しめるモードです。2人で力をあわせてがんばろう!

どちらにしようかな?



「ひとりでプレイ」か「ふたりでプレイ」のどちらのモードでゲームするかを決定すると、プレイヤー選択の画面になります。ミッキーかミニー、どちらかを選択してください。

### プレイヤー 1PLAYER

1コントロールパッドを使用の場合はミッキー側、2コントロールパッドを使用の場合はミニー側に初期選択されています。

### プレイヤーズ 2PLAYERS

1コントロールパッド側にミッキー、2コントロールパッド側にミニーが初期選択されています。それぞれ、方向ボタンの左右で好きなプレイヤーに変更することができます。(2人とも同じキャラクターでは遊べません。)

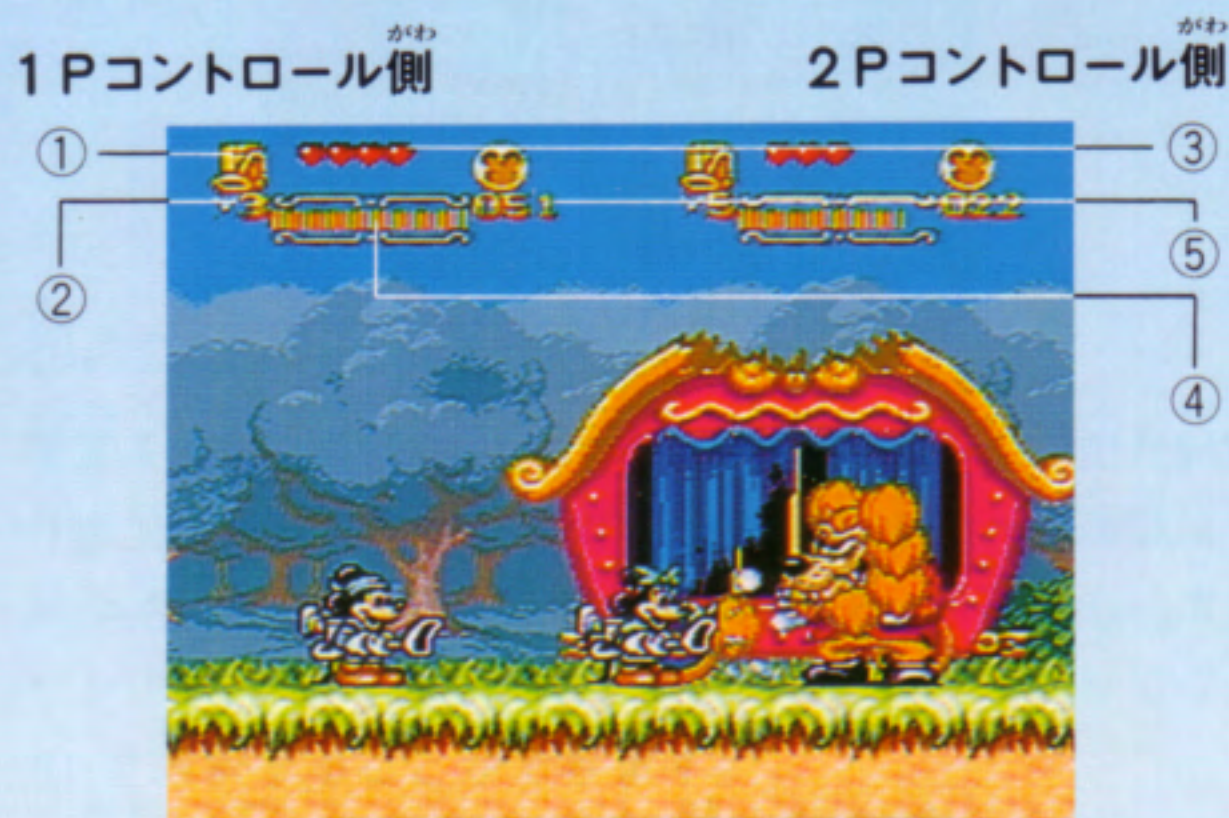
さあ、スタートボタンを押してゲームを始めよう!



# 画面の見方

このゲームでは、通常ゲーム中にポーズ中の各状況に応じて、コクピット表示が変わります。

## 〈ゲーム中の画面〉



- ①コスチュームマーク：現在、プレイヤーが着ることのできるコスチュームです。
- ②残りトライ数：プレイヤーがトライできる回数です。0の時にアウトになるとゲームオーバーになります。
- ③ハート：ハートがなくなるとアウトになります。
- ④コスチュームパワー：現在着ているコスチュームのパワー残量です。0になるとコスチュームのパワーが使えなくなります。
- ⑤コインの数：取ったコインの数が表示されます。

## 〈ポーズ中の画面〉

ゲーム中にスタートボタンを押すとポーズがかかり、コクピット表示が変わります。

※3つボタンのコントロールパッドの場合、コクピット内に表示されているコスチュームマークと同じものをプレイヤーが着ているときのみ、スタートボタンを押すとポーズがかかり、コクピット表示が変わります。



- ①1Pのスコア：1P(1コントロールパッド使用側)の現在の得点です。
- ②コインの数：取ったコインの数が表示されます。



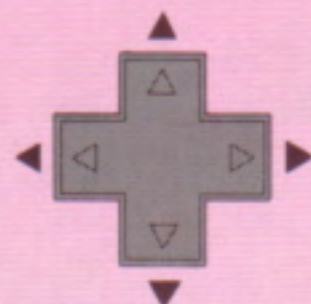
1Pまたは2P側が参加していない場合は、左のような「とちゅうさんかOK」のメッセージがハートの所に点滅しています。



# プレイヤーの基本操作

レンジャーで壁につかまり上方向に移動。  
レンジャーでぶらさがる。もう1度押すとよじ登る。

ひだり い どう  
左に移動。

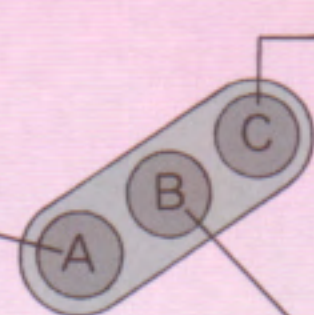


みぎ い どう  
右に移動。

しゃがむ。

レンジャーでぶらさがりを解除。(木のつたなどにぶらさがって滑っている時は、ジャンプボタンでも解除できます。)  
レンジャーで壁につかまり下方向に移動。

つかむ。  
な  
投げる。  
そうじき す こ  
掃除機の吸い込み。  
おもちゃのピストル発射。  
もくば  
木馬ダッシュ。  
およ  
泳ぐ。ジャンプ。



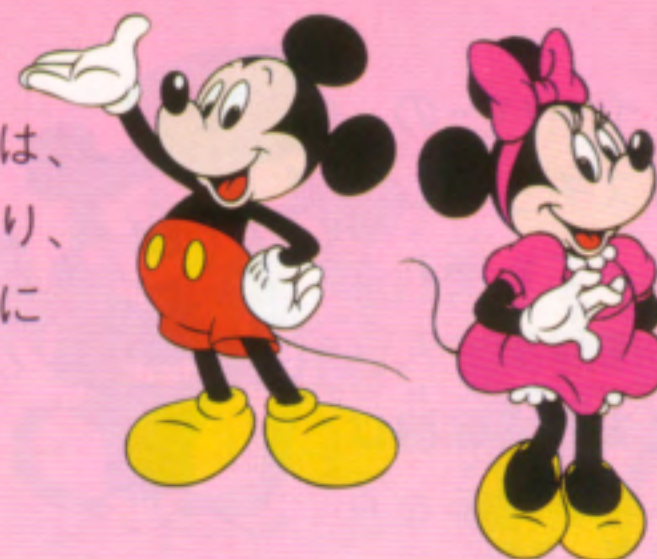
6つボタンのコントロールパッドの場合、Zボタンはコスチュームの決定時に使用します。

※スタートボタン、モードボタン以外のボタン操作配置は、オプションモードで設定を変更することができます。

# 各コスチュームの能力と操作方法

## ノーマルのコスチューム

ノーマルのコスチュームは、ものを持ったり、投げたり、馬とびをしたりして相手にダメージを与えることができます。



## 馬とび

ジャンプ、または落下して相手の頭に乗るように接触すると、馬とびをしてダメージを与えることができます。その時、Bボタンを押しているると、高くジャンプすることができます。



## 持つ

魔法のブロック、宝箱のリング、気絶した相手などに接触してAボタンを押すと、持つことができます。



## 投げる

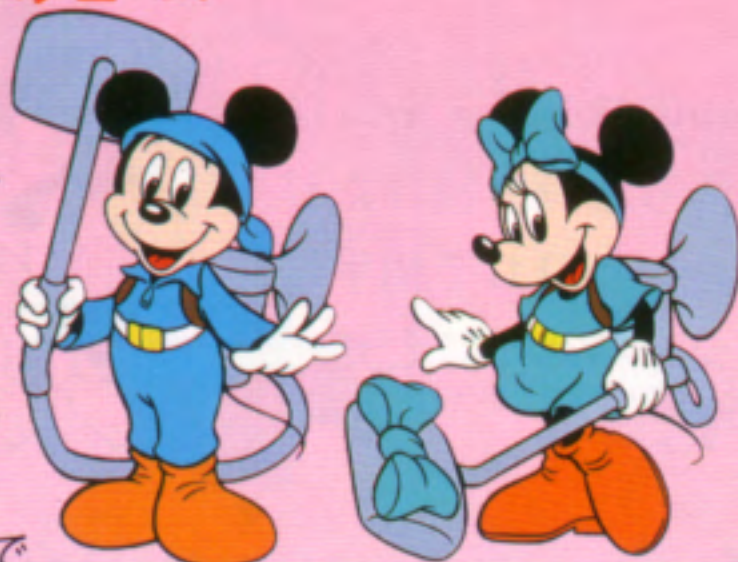
物や気絶した相手を持っている時に、Aボタンを押すと、投げ飛ばすことができます。物を投げ飛ばすことで、相手にダメージを与えることもできます。





## スーパースターのコスチューム

スーパースターの  
コスチュームは、  
とっても便利な  
お掃除屋さん。  
魔法の掃除機は、  
小さい相手なら  
一度で吸い込んで  
しまいます。吸い込んだ相手は、  
コインに換えて吐き出しちゃえ。



## 吸い込み.....

Aボタンを押している間中、吸い込むことができます。  
Aボタンを押している時間によって、吸い込める範囲を  
大きくすることができます。掃除機の中に吸い込んだ小  
さな相手は、コインに換えて吐き出します。



あいてすこ  
相手を吸い込み...



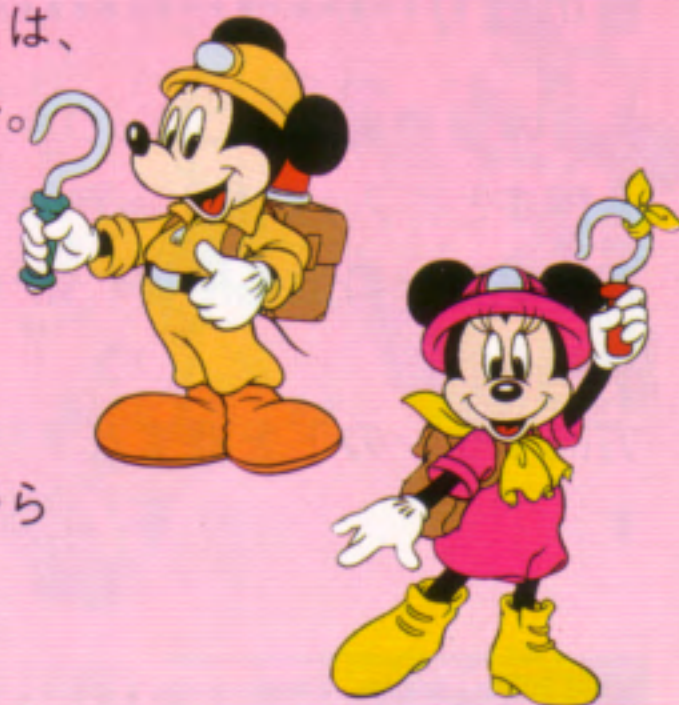
コインをポン!



いろいろな物が  
すこ  
吸い込めちゃう!

## レンジャーのコスチューム

レンジャーのコスチュームは、  
移動のプロフェッショナル。  
切り立った崖でも  
スイスイ登っていきます。  
普通のジャンプでは  
届かない所でも、  
フックで1度引っかけてから  
よじ登ることができます。  
斜めに張った木のつるを、  
滑りおりるのは気持ちいいよ!



## 引っ掛け.....

普通のジャンプでは届かない所も、フックを使えば簡単  
に登ることができます。ジャンプや落下中、うまくタイ  
ミングをあわせて方向ボタンの上を押すと、フックを引  
っかけます。ぶらさがった状態でもう一度方向ボタンの  
上を押すと、よじ登ることができます。





## レンジャーのコスチューム

### 壁のぼり.....

垂直の壁や崖などにひっつき、壁(崖)の方向に方向ボタンを押すと、フックを引っかけて張りつくことができます。方向ボタンの上を押すと登ります。方向ボタンの下を押すと下ります。



### 振り子.....

スリッピーブロックにフックを引っかけると、振り子アクションをします。連続すると、地面のない所でもスイスイ進めるよ。

ジャンプする方向の方向ボタンを押し、タイミングをあわせてBボタンを押すと、振り子の反動を利用して大きくジャンプします。



### ケーヴィング.....

斜めに張った木のつるや、鎖などにフックを引っかけると、スルスルと滑りおることができます。

ケーヴィング中は、Bボタンを押してジャンプすることで、解除することができます。

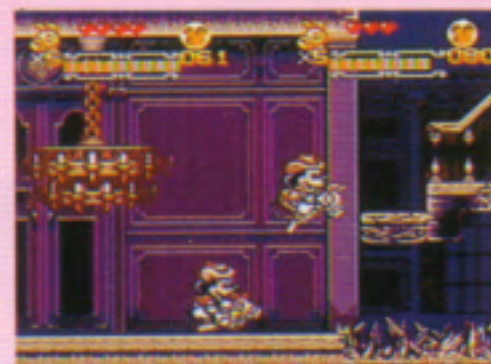


## カウボーイ&カウガールのコスチューム

カウボーイ&カウガールのコスチュームは射撃の名手。木馬にまたがり、パカパカと小さなジャンプを繰り返して移動します。ピストルはおもちゃだけど、威力は抜群!



木馬に乗っていれば、小さな段差なら、ジャンプしなくても、方向ボタンの操作だけで移動することができます。



### 射撃.....

Aボタンを押すと、おもちゃのピストルからコルクの弾を発射することができます。水の中でも使えるよ。



### 木馬ダッシュ.....

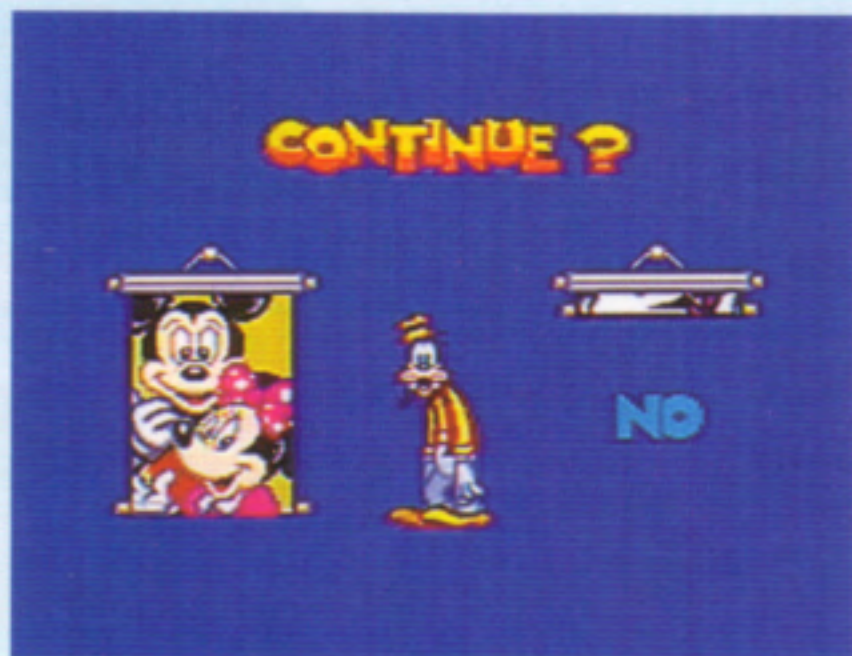
Aボタンを押し続けると、プレイヤー本体が点滅します。ボタンを離すとダッシュを開始。ダッシュ中は、前方からのアタックに対して無敵になります。







のこ 残りトライ数がなくなると、上の画面になります。



ほうこう 方向ボタンの左右で項目を選択し、スタートボタンで決  
てい 定します。

- YES** : アウトになったエリアの最初から続けてプ  
レイできます。(何度でもコンティニューで  
きます。)
- NO** : ゲームを終了させ、パスワード表示画面に  
なります。



- タイトル画面時に、方向ボタンで“パスワード”を選択し、  
スタートボタンを押すと、パスワード画面になります。
- 方向ボタンの左右で、フィルムのコマの上にかかってい  
るカーソルを移動させ、方向ボタンの上下で、カーソル  
内のキャラクターのイラストを換えることができます。
- 前回のゲームオーバー時のパスワードを入力し、スタ  
ートボタンを押すと、入力が決定されます。

※ゲームオーバー時に表示されたパスワードをメモして  
おけば、パスワードでゲームを再開した場合、ゲーム  
オーバーになったステージの最初から始まります。  
(スコアとコイン、ハートの数は記憶されません。)

## パスワードが正解の場合

プレイヤー選択画面になります。

## パスワードが不正解の場合

警告音とともに、タイトル画面に戻ります。

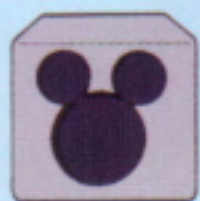


ドナルドが、サーカス馬車の中をかき回したために、世界中に散らばってしまった魔法のブロック。いろいろな場面で、ミッキーとミニーの役に立ちます。



ノーマル  
ブロック

もって投げるができます。  
中にコインやボーナスフルーツが入ってることも…!



ストーン  
ブロック

おもに足場となります。持ったり、投げたりはできません。



むげん  
無限  
ブロック

もっても、壊しても同じ位置に復活します。性質は、ノーマルブロックと同じです。



スリッピー  
ブロック

レンジャーのプレイヤーが、フックをかけるためのブロックです。



バウンド  
ブロック

もって投げると地面をバウンドしながら飛んでいきます。



ストップ  
ブロック

相手や壁などに当たって壊れると、少しの間、相手の動きを止めることができます。



やじるし  
矢印  
ブロック

プレイヤーが上に乗ると、矢印の方向に移動します。持って投げることはできません。



魔法のブロックの王様です。リングを持って引っぱるか、アタックしないと壊れません。中から何が飛び出すのかな?!



リングを持って引っぱる!



アタックして壊す!

## かくし部屋の入り口

いろいろな所にあるかくし部屋の入り口。さあ、いくつみつけれられるかな?

かくし部屋の中には、宝箱やアイテムショップなどがあります。





## ブロックや宝箱から飛び出すアイテム類

### コイン

あつ  
集めるとショップで  
か もの  
お買い物ができます。



### ゴールドコイン

ふつう  
普通のコインの  
ばい か ち  
5倍の価値があります。



### リンゴ

とくてん  
得点アイテムです。



### マスカット

とくてん  
得点アイテムです。



### ハート

かいふく  
ライフがひとつ回復します。



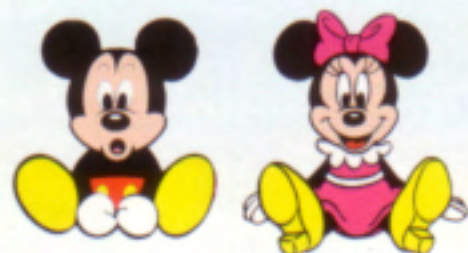
### デラックスハート

ぜんかい マックス  
ライフが全快し、MAXが  
ふ  
ひとつ増えます。



### ミッキーの人形&ミニーの人形

かいすう かい ふ  
トライ回数が1回増えます。  
(どちらのプレイヤーが、  
どちらをとっても同じです。)



## アイテムショップ

いくつかあるかくし部屋のひ  
とつに、アイテムショップが  
あります。(2ステージ以降、  
かく ステージに約1ヵ所)

ショップでは、いろいろなア  
イテムをコインと交換してく  
れます。

### ショップで交換できるアイテム

### たくさんのハート

ぜんかい  
ライフが全快します。



### デラックスハート

ぜんかい マックス  
ライフが全快し、MAXが  
ふ  
1つ増えます。



### 電池

そうじ き  
掃除機のエネルギーが全  
かい  
快します。



### コルク弾

おもちゃのピストルの弾  
が、いっぱいになります。



### 掃除機消費1/2

そうじ き  
掃除機のエネルギーの消  
ひ  
費が1/2になります。



### ピストル消費1/2

ピストルの弾の消費が  
1/2になります。





## 何でもかんでも、吸い込めちゃう!

スーパースターの衣装は、吸い込みの名人。とにかく、何でも試してみよう。「あれ、こんな物まで!」と思うような物まで吸い込めちゃうよ。これさえ吸い込んじゃえば、あとは楽勝、楽勝。

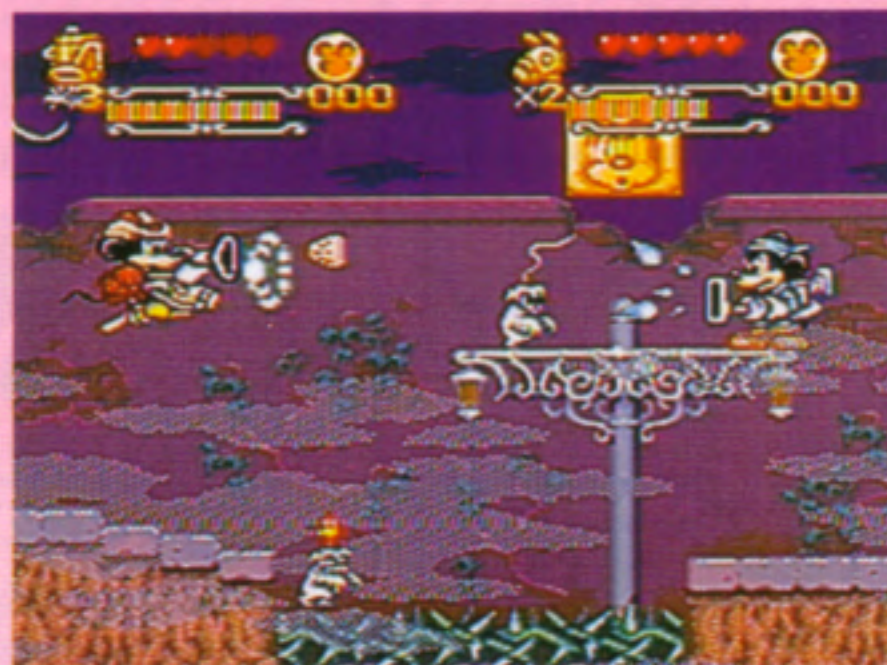


## ぶらさがって、相手をかわす。

レンジャーの衣装は、空間移動が自由自在。いろいろな攻略法が楽しめるよ。正面から当たってばかりじゃつまらないから、たまにはブラブラひとやすみ。



## 衣装の組み合わせで、攻略法もいろいろ!



衣装の特技を組み合わせれば、とっても強い相手もへっちゃら。ミッキーとミニー、2人で協力すれば、さらにパワーアップ。

## 頭の的を狙って、ボーナスをいただき!

冒険の途中で、頭に射的の的をつけた相手が現れます。カウボーイのピストルの弾を見事に命中させると、いろいろなボーナスを飛び出させます。



いろいろな衣装を試して、自分なりの攻略法を考えてみよう!



## しようじょう ちゅうい 使用上のご注意

カートリッジは精密機器ですので、とくに次のことに注意してください。

### ●電源OFFをまず確認！

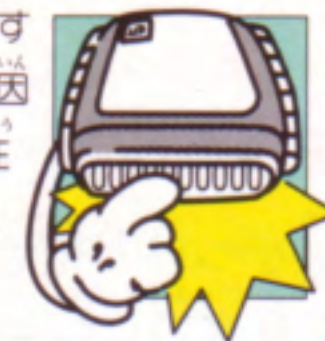
カートリッジを抜き差しするときは必ず、本体のパワースイッチをOFFにしておいてください。

パワースイッチをONにしたまま無理に、カートリッジを抜き差しすると、故障の原因になります。



### ●端子部には触れないで

カートリッジの端子部に触れたり、水で濡らしたりすると、故障の原因になりますので注意してください。



### ●薬品を使って拭かないで

カートリッジの汚れを拭くときに、シンナーやベンジンなどの薬品を使わないでください。



### ●カートリッジはデリケート

カートリッジに強いショックを与えないでください。ぶつけたり踏んだりするのは禁物です。また、分解は絶対にしないでください。



### ●保管場所に注意して

カートリッジを保管するときは、極端に暑いところや寒いところを避けてください。直射日光の当たる場所やストーブの近く、湿気の多いところなども禁物です。



### ●ゲームで遊ぶときは

長い時間ゲームをしていると目が疲れます。ゲームで遊ぶときは健康のため、1時間ごとに10～20分の休憩をとってください。また、テレビ画面からなるべく離れてゲームをしてください。



メガドライブをプロジェクションテレビ（スクリーン投影方式のテレビ）に接続すると、残像光量による画面焼けが生じる可能性があるため、接続しないでください。

## おことわり

商品の企画・生産には万全の注意を払っておりますが、万一誤動作等を起こすような場合がございましたらおそれ入りますが、弊社まで御一報ください。尚、ゲーム内容についてのお問い合わせにはおこたえできませんのでご了承ください。

## 健康上の安全に関するご注意

次の注意事項を守って、ゲームをお楽しみください。  
お子様がゲームを楽しむ前に、保護者の方も必ずご確認ください。

- ゲームをするときは、健康のため、1時間ごとに、適度な休憩を必ずとってください。また、極度に疲労している時や、睡眠不足の時は、ゆっくり休み、完全に回復してからプレイしてください。
- ゲームをするときは、部屋を明るくして、テレビ（モニター）からできるだけ離れて、プレイしてください。
- 過去に、強い光の刺激や、テレビ画面などを見ていたとき、一時的に筋肉のけいれんや、意識の喪失を経験したことのある人は、ゲームをする前に必ず医師と相談してください。また、ゲームをしている最中に、このような症状が起きた場合や、身体に異常を感じた場合は、すぐにプレイを中断し、医師と相談してください。

## 株式会社カプコン®

コンシューマ営業統括部  
コンシューマ西日本営業部 〒540 大阪市中央区平野町3丁目1番3号  
コンシューマ東日本営業部 〒163-02 東京都新宿区西新宿2丁目6番1号  
(新宿住友ビル43F)

サービスセンター 〒547 大阪市平野区瓜破南1-4-35  
お問い合わせ

●東京/☎03(3340)0719

●大阪/☎06(946)3099

9:00~12:00 13:00~17:30 (土・日・祝日を除く)

※カプコンソフト情報

大阪(06)946-6659 東京(03)3340-0718

札幌(011)281-8834 仙台(022)214-6040

名古屋(052)571-0493 広島(082)243-6264

松山(0899)34-8786 福岡(092)441-1991

■電話番号はよく確かめて、おかけ間違いのないようにしてください。

FOR SALE AND USE ONLY IN JAPAN.  
本品の輸出、使用営業及び賃貸を禁じます。

Patents: U.S. Nos. 4,442,486/4,454,594/4,462,076; Europe No. 80244; Canada Nos. 1,183,276/1,082,351;  
Hong Kong No. 88-4302; Germany No. 2,609,826; Singapore No. 88-155;  
U.K. No. 1,535,999; France No. 1,607,029; Japan No. 1,632,396