

Fantasia*

ミッキーマウス・マジック



本商品はウォルト・ディズニー・カンパニーとの契約により、
ディズニーの著作権を使用して(株)セガ・エンタープライゼスが製造したものです。

G-4061
672-0601

株式会社 **セガ**・エンタープライゼス

©1991 The Walt Disney Company
Source Codes ©1991 SEGA

取扱説明書

SEGA

このたびはメガドライブカートリッ
ジ「ファンタジア」をお買い上げい
ただき、誠にありがとうございました。
ゲームを始める前にこの取扱説
明書をお読みいただきますと、より
楽しく遊ぶことができます。

CONTENTS

プロローグ.....	4
操作方法.....	6
ゲームの始め方.....	8
遊び方.....	9
ステージ.....	12

魔術師の音楽をとりもどせ！

悪魔の風に飛ばされた音符をさがして

ミッキーの冒険が始まります。

さて、どんな世界が待っているでしょう？



プロローグ

ここは魔法使いの館…大魔法使いは留守の
 ようです。おや？ミッキーマウスが眠ってい
 る。そう、ミッキーは魔法使いの弟子なので
 す。テーブルの上には魔法のシンフォニーの
 楽譜が置いてあります。ミッキーは先生の言
 いついで、はげやまの悪魔に楽譜を盗まれない
 よう見張っていたのですが、すっかり眠
 りこんでしまつて、大丈夫なのでしょうか…？

大変！悪魔が風を使って館に忍びこんできた！
 ろうそくの明かりが消えて……！？
 なんとということでしょう、楽譜から音符が飛
 び出して、どこかへ飛んでいってしまいます。
 ミッキーどうするの？これではシンフォニー
 の演奏ができない…！

でも大丈夫、ミッキーは先生に教わった魔
 法を使って夢の中で音符を追いかけます。
 さあ、あなたもミッキーといっしょに冒険の
 旅へ出かけましょう。あちこちに散らばって
 しまった音符を集め、楽譜を待っているオー
 ケストラに届けるのです。
 勇気を出して、あとはあなたの腕しだいです
 よ…



そう さ ほう ほう
操 作 方 法

このゲームは1人用です。本体のコントロール端子1にコントロールパッドを接続してください。



ス タ ー ト ボ タ ン

ゲームスタート ゲーム中はポーズ (一時停止)



C
ボ タ ン

★ ジャンプ (長くおすと、より高くジャンプします。)



★ 方向ボタン◀▶を押しながらCボタンを押すと、斜めにジャンプ。



★ A~Cボタンの操作はオプション画面で変更できます。

★ **ヒップアタック**

ミッキーの攻撃方法



ジャンプ中に方向ボタン▼を押すと、下にいる敵にしりもち攻撃をかけます。

★ **水中の移動**

方向ボタン◀▶で移動し、Cボタンを押すと、浮き上がります。





ゲームの始め方

ゲームスタート

タイトル画面でスタートボタンを押すと、オプション画面に変わります。



タイトル画面

オプション画面



オプション画面

ゲームの設定を変えられます。
方向ボタン▲▼で変更する項目を選び、◀▶で変えてください。

DIFFICULTY：ゲームの難易度

EASY (やさしい) → NORMAL (普通) → HARD (難しい)

DREAMS：プレイヤー数 (p.9 参照)

ミッキーが夢の世界を冒険できる回数を設定します。

CONTINUE：コンティニューできる回数

SOUND：ゲーム中のB.G.M.を聞く

方向ボタン◀▶で番号を変えると聞くことができます。

CONTROL：A～C ボタンの操作を6 通りに変更

操作終了後、スタートボタンを押すとゲームがスタートします。

遊び方

なくなった音符を探して、夢の世界の4つのステージを冒険します。

画面の見方



妖精

①魔法のパワー

マジックショットを使うと減り、アイテムで増やすことができます。

弱いマジックショット…魔法のパワーが1 減る

強いマジックショット…魔法のパワーが3 減る

②スコア

それまでのトータルスコアが表示され、敵を倒すかアイテムをとると加算されます。

③ライフ

ミッキーの体力。敵からダメージを受けると減っていき、0 になるとミッキーは倒れます。(ライフは7 でスタートし、アイテムによって9 まで増やすことができます。)

④残りプレイヤー数 (DREAMS)

ミッキーが倒れると1 減り、0 になるとコンティニュー画面に変わります。(コンティニューが残っていないとゲームオーバーです。)

妖精

夢の世界のいたずらもの。ミッキーが触ると…!?



ステージクリア

ステージをクリアすると右の画面



に変わります。各ステージでは、それぞれ集めなければならない

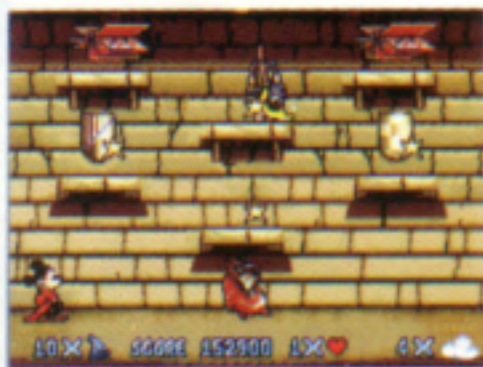
音符の数が決まっており、もしミッキーが必要なだけの音符を集めていないと、もう一度そのステージの最初にもどってやり直しになります。(ミッキーが右へ抜けると次のステージに進みます。)

ただし、各ステージで一定以上スコアをとると、音符が足りなくてもステージをクリアすることができます。

レベル ステージ	EASY	NORMAL	HARD
ステージ 1	♪×3か 6万点	♪×5か 10万点	♪×8か 16万点
ステージ 2	♪×5か 10万点	♪×7か 14万点	♪×10か 20万点
ステージ 3	♪×7か 14万点	♪×9か 18万点	♪×12か 24万点
ステージ 4	♪×9か 18万点	♪×11か 22万点	♪×14か 28万点

ボーナスステージ

ゲーム中のところどころに、ボーナスステージへの入口があります。



アイテムを全部とるか敵に触れると、もとの場所にもどります。

◀ ボーナステージ

アイテム

すいしょうだま
◎水晶球



きょうりゅう たまご
◎恐竜の卵



おんぶ
◎音符



◎ポーション



とるとスコアが加算されます。

まほうしょ
◎魔法書



スコアが加算され、魔法のパワーが増えます。

ほし
◎星



スコアが加算され、ミッキーのライフが増えます。(最高9まで)

スコアが加算されると同時に、残りプレイヤー数が1つ増え(最高9まで)、ライフも増えます。

まほうしょ ほし
★魔法書・星・音符はマジックショットでとるとスコアのみ増えます。

コンティニュー&ゲームオーバー

残りプレイヤー数が0になると右の画面に変わります。カウントが0になる前に方向ボタン◀▶で選んでください。



コンティニュー画面

CONTINUE：倒れたステージの最初からゲームを再開します。

QUIT：ゲームを終了します。

コンティニューはクレジット数だけ可能で、クレジットがなくなるとゲームオーバーです。

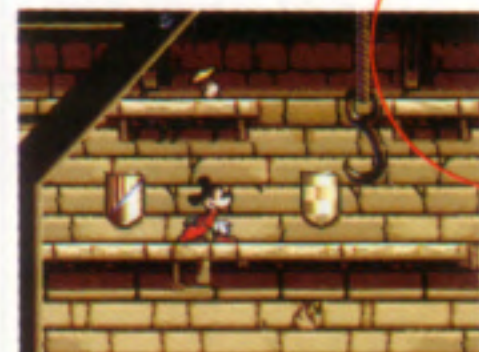


ステージ

ミッキーが音符を探して旅するのはいい
たいどんなところ？ここで少しだけのぞい
てみましょう。

STAGE1

水
の
世
界



ここは偉大な魔法使いの
館。ミッキーの冒険はこ
こから始まります。ヒッ
プアタックや魔法をうまく使っ
て、敵をやっつけてください。

館の外には美しい水の世界が広
がっています。でも水に落ちる
とミッキーは溺れてしまいます。
気をつけて一步一步確実に…



STAGE2

地
の
世
界



力強い命の息吹が感じら
れる古代のジャングル。
大昔の生き物たちがミッ

キーの行く手をはばみます。け
れどすべてが敵とはかぎりませ

ん。中には頭にミッキーを乗せ
て沼を渡してくれるやさしい恐
竜もいるのです。



STAGE3

空
の
世
界



ミッキーはきれいな空
中庭園にやってきました
た。しかしここもまた、
見かけの美しさとは違って危
険がいっぱい！

大きな泡にうっかり触ったら
大変、閉じこめられてしま
いました。こんなときはマジッ
クショットで脱出です。



STAGE4

火
の
世
界



悪魔や魔女が大騒ぎして
いるはげやま…

ミッキーは音符を探し求
めてとうとうこんな恐ろしい
ところに来てしまいました。
さあ、勇気をふるって、最後
の冒険に挑みましょう。

残りの音符を一刻も早く集め
るために、がんばれミッキー
マウス！



使用上のご注意

カートリッジは精密機器ですので、とくに次のことに注意してください。

●電源OFFをまず確認！

カートリッジを抜き差しするときは必ず、本体のパワースイッチをOFFにしておいてください。パワースイッチをONにしたまま無理に、カートリッジを抜き差しすると、故障の原因になります。



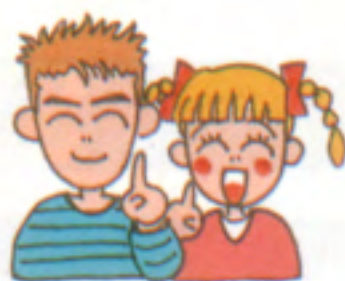
●端子部には触れないで

カートリッジの端子部に触れたり、水で濡らしたりすると、故障の原因になりますので注意してください。



●薬品を使って拭かないで

カートリッジの汚れを拭くときには、シンナーやペンジンなどの薬品を使わないでください。



●カートリッジはデリケート

カートリッジに強いショックを与えないでください。ぶつけたり、踏んだりするのは禁物です。また、分解は絶対にしないでください。



●保管場所に注意して

カートリッジを保管するときは、極端に暑いところや寒いところを避けてください。直射日光の当たるところやストーブの近く、湿気の多いところなども禁物です。



●ゲームで遊ぶときは

長い時間ゲームをしていると目が疲れます。ゲームで遊ぶときは健康のため、1時間ごとに10～20分の休憩をとってください。また、テレビ画面からなるべく離れてゲームをしてください。



メガドライブをプロジェクションテレビ（スクリーン投影方式のテレビ）に接続すると、残像光量による画面焼けが生じる可能性があるため、接続しないでください。

セガジョイジョイ テレフォン



セガからのホットライン。新作ゲームソフトや楽しい情報を、どんどんお知らせしています。

さっぽろ 札幌 011-832-2733
とうきょう 東京 03-3236-2999
おおさか 大阪 06-333-8181
ふくおか 福岡 092-521-8181

☆電話番号をよく確かめて、正しくかけてください。

株式会社 セガ・エンタープライゼス
本社 〒144 東京都大田区羽田1-2-12
お客様サービスセンター
☎03(3742)7068 (直通)
札幌支店 〒062 北海道札幌市豊平区豊平五条3-2-34
☎011(841)0248
関西支店 〒561 大阪府豊中市豊南町東2-5-3
☎06(334)5331
博多支店 〒810 福岡県福岡市中央区白金2-5-15
☎092(522)4715

修理について 修理を依頼されるときは、下記または札幌、関西、博多の各支店までお申しつけください。

株式会社セガ・エンタープライゼス
佐倉事業所 H E 補修管理課
〒285 千葉県佐倉市大作1-3-4
☎0434(98)2610 (直通)

禁無断転載

Patents: U.S. Nos. 4,442,486/4,454,594/4,462,076; Europe No. 80244;
Canada No. 1,183,276; Hong Kong No. 88-4302; Singapore
No. 88-155; Japan No. 82-205605 (Pending)