

アイラブミッキーマウス

ふしぎのお城 大冒険



© 1990 The Walt Disney Company
Produced by Sega Enterprises, Ltd.
All Rights Reserved.

CASTLE
OF ILLUSION™
STARRING MICKEY MOUSE



このたびはメガドライブカートリッジ「アイ ラブ ミツ
キーマウス ふしぎのお城 大冒険」をお買い上げいただ
き、誠にありがとうございました。ゲームを始める前に
この取扱説明書をよくお読みいただきますと、より楽し
く遊ぶことができます。

CASTLE OF ILLUSION™

STARRING MICKEY MOUSE



もくじ

ストーリー	4
操作方法	6
遊び方	8
ステージ紹介	11
使用上のご注意	16

ようこそ！

ゆめ ぼうけん せかい
夢と冒険の世界へ。

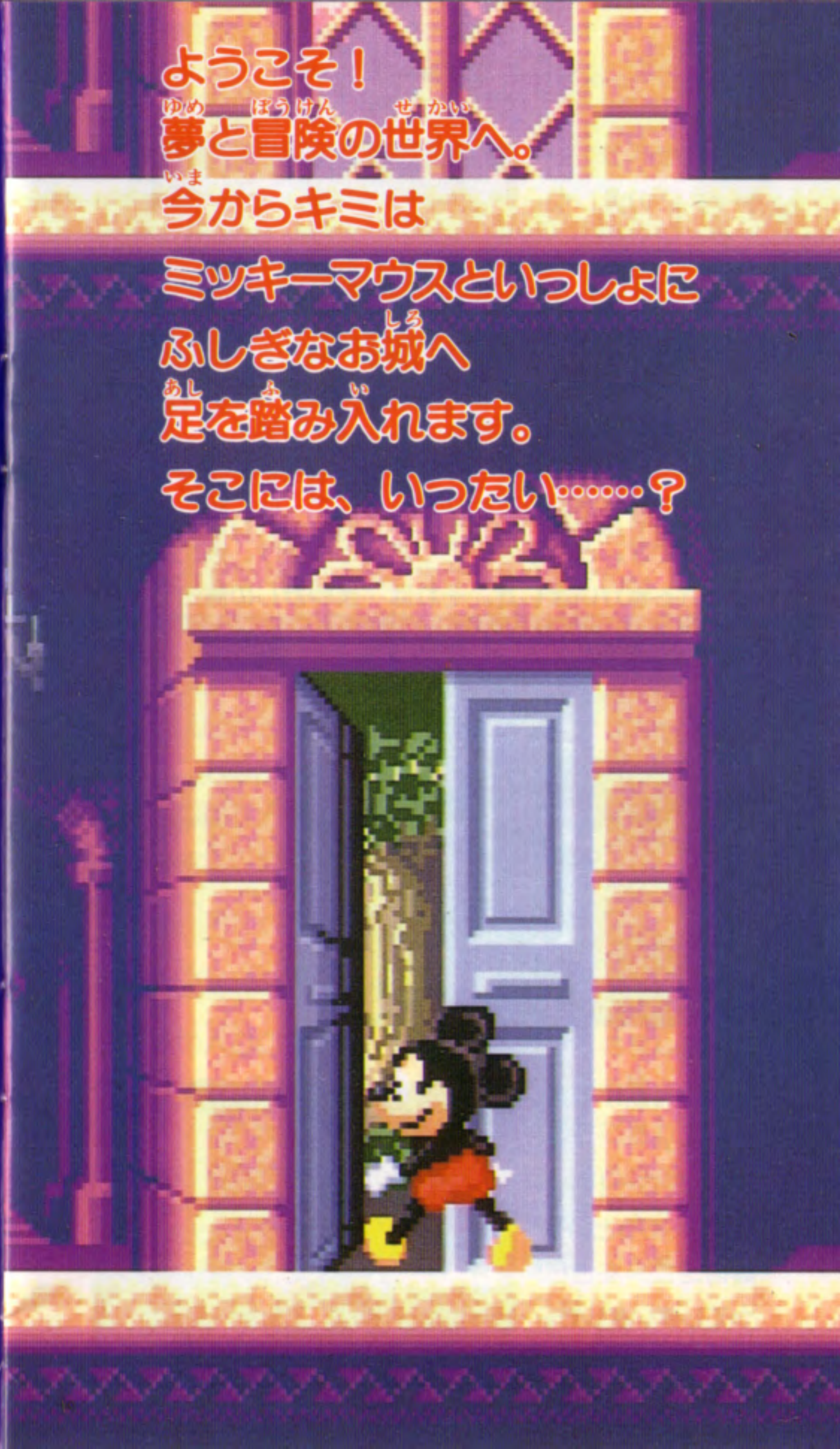
いま
今からキミは

ミッキーマウスといっしょに

ふしぎなお城へ

あし ふみい
足を踏み入れます。

そこには、いったい……？



ストーリー

ここはペラ・シティ。この美しく平和な町で、ミッキーマウスは、ガールフレンドのミニーマウスと楽しい毎日を過ごしていました。



かわいくてだれからも好かれるミニーは、町の人気者です。ところが、たったひとりだけ、彼女をねたんでいる者がいました。それは“まやかしの魔法”を使う魔女だったのです……。

ある日のこと、ミッキーとミニーは仲よくハイキングにでかけました。しかし野原にいますと、とつぜん空がま



つ暗になり、いなびかりとともに魔女が現れたのです。

「いやっ。助けてえええ〜」
「ミ、ミニー!!」
魔女は、あっという間にミニーをさらってしまいました。



「待てえ———ツツ！」

ミッキーは大声をあげて、魔女を追いかけていましたが、ついに見失ってしまいました。あたりを見回すと、どうやら町はずれまで来たようです。むこうに見えるお城。あれこそ魔女の住むお城にちがいありません。



お城の入口につくと、老人が声をかけてきました。
「この城にいるのは“まやかしの魔法”を使う魔女だ。早くミニーを助けないと、ミニーが魔女の姿にされてしまう。そして魔女がミニーの姿になってしまうのだ。
だが7つの宝石があれば、魔女を倒せる。その宝石は城のどこかにあるはずなのだ。さあ急げ、ミッキー」
「よし！ ミニー、いま助けにいくからね!!」
ミッキーは、お城の中へ足をふみ入れました…。

操作方法

このゲームは1人用です。本体のコントロール端子1にコントロールパッドを接続してください。



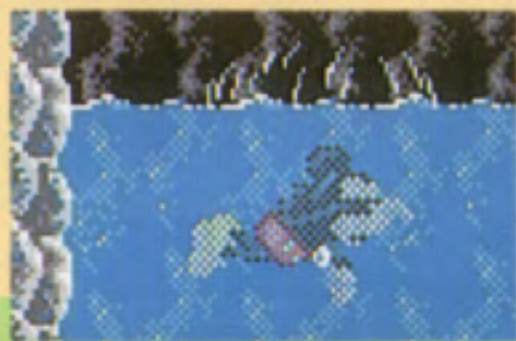
A～Cボタンの操作はオプション画面(8ページ)で変更できます。

移動



水中での移動

方向ボタンを左右に押すと、移動できます。Cボタンを押すと、浮き上がります。(水中で何もしないと、沈んでしまうので注意！)



ショット

ショットアイテムを持っているときにAまたはBボタンを押すと、アイテムを投げて、敵を倒せます。



ジャンプ

Cボタンを押すとジャンプできます。方向ボタンを左または右に押しながら、Cボタンを押すと、ななめにジャンプします。



ヒップアタック



Cボタンを2回押すと、しりもち攻撃で下にいる敵を倒せます。(またはCボタンでジャンプ中に方向ボタンを下に押します。)敵を倒すときにCボタンを押しつづけていると、さらに高くジャンプします。

[連続ヒップアタック]

方向ボタンを左または右に押しながら、ヒップアタックをすると、連続ヒップアタックになります。

ぶらさがり

Cボタンでジャンプしてロープの先に触れると、ぶらさがることができます。もう一度Cボタンを押すと、ロープをはなします。



遊び方

ゲームスタート

タイトル画面のときに、スタートボタンを押してください。オプション画面に変わります。



タイトル画面

オプション画面

難易度などを変更できます。方向ボタンを上下に押して、変更する項目を選んでください。



オプション画面

DIFFICULTY (難易度)

ゲームの難易度を3段階に変更できます。BまたはCボタンを押して、レベルを選んでください。

PRACTICE : 練習 NORMAL : 普通 HARD : むずかしい

SOUND TEST (サウンドテスト)

ゲーム中のサウンドを聞くことができます。BまたはCボタンを押して、サウンドナンバーを選んでください。

CONTROL (ボタン操作)

ボタン操作を3タイプに変更できます。BまたはCボタンを押して、タイプを選んでください。

変更が終わったら、スタートボタンを押してください。ゲームが始まります。



画面の見方



1

2

3

4

- POWER** : 敵に触れたり攻撃を受けると、パワーが減ります。パワーがなくなると、ミッキーは倒れます。
- TRIES** : ミッキーがトライできる回数です。回数が0のときに倒れると、ゲームオーバーになります。
- ITEMS** : ショットアイテムを持っていると、その数が表示されます。
- SCORE** : 敵を倒すと、スコアが加算されます。

アイテムの種類



パワーを1個分回復できます。パワーが満タンの場合はスコアが1000点増えます。



トライの回数が1回増えます。



スコアが100点増えます。



ショットアイテム。敵に投げられます。そのステージでしか使えません。



ショットアイテムが10個増えます。すでにアイテムが20個以上あるときは、スコアだけが1000点増えます。

しょうかい ステージ紹介

コンティニュー

ゲームオーバーになると、
右のような画面に変わります。
方向ボタンを左か右に
押して、選んでください。



CONTINUE: 表示されている回数だけコンティニュー
ープレイができます。

NEW GAME: 新たにゲームを始めます。

スコア

ステージクリアすると、
スコアが表示されます。



HI-SCORE: 今までのハイスコア

SCORE: 現在のスコア

CLEAR BONUS: ステージクリアに対するボーナス

TECHNICAL BONUS: パワーの残り数に応じて加算
されるボーナス

SECRET BONUS: ショットアイテムの残り数に応じて
加算されるボーナス

トライの回数について

スコアが40,000点になると、トライの
回数が1回増えます。それ以降は50,000点
加算されるごとに、1回増えます。



このゲームは5つのステージで構成されています。各
ステージはいくつかのシーンに分かれています。

ステージ1

森の中をどんどん進ん
でいくと……オヤ? 穴
に落ちこちないように注
意しよう。ロープにぶら
さがって飛び越えれば、
だいじょうぶ。



空中に浮かぶ大きな葉
っぱ。落ちこちないう
に、葉から葉へ飛び移っ
て進もう。ときどき降り
てくるスパイダー(毒グモ)
に気をつけて!



ふたたび森に出たら、
もう夜。薄気味悪いゆう
れいがふ〜わふわと飛ん
でくる。ここでは、枝に
ジャンプすることもでき
るよ。



ステージ2

ここは、おもちゃ箱の
世界。迷路のようになって
いるんだ。だから出口
があっても、カギを見つ
けないと通れないよ。上
のほうまで捜してみよう。



びっくり箱やおもちゃ
の兵隊でにぎやかだ。で
も、一輪車に乗ったピエ
ロには注意して！ ゼリ
ーの上は連続ジャンプで
進むといいよ。

アレレ？ 矢印のアイ
テムを取ったら、上下が
さかさまになっちゃった。
でも、だいじょうぶ。も
う一度同じアイテムを取
れば、もとにもどるよ。



ステージ3



高い山の上では、壊れ
かかった吊り橋や崖に気
をつけよう。崖から落っ
ちたら、水の中。でも
ス～イスイと泳いでいけ
ば、出口はきっと……。



ここは古いお城の跡み
たい。石の柱がたくさん
あるぞ。滝の奥には何か
が見える。思い切って進
んで行くと……。



この地下道ではときど
き、ものすごい勢いで水
が流れてくる。そのとき
は高い場所に避難しよう。



ステージ4

ミルクビンの中は……
お菓子の国！ ケーキや
キャンディ、ウエハース。
でも、ゼリービーンズの
ドルフィンには気がつけ
て。



大きなビン、大きな本。
さっきの部屋にもどって
きたよ。ティーカップの
中は紅茶のプール。ひと
泳ぎしてみるのもいいも
んだ。

で、出たっ！ ミルク
の池の中から、お菓子の
ドラゴンが現れた。ドラ
ゴンの急所は頭。ショッ
トとヒップアタックでや
っつけろ！



ステージ5

ついにお城にやってき
た。広間の中は迷路にな
っていて、大きな石が追
いかけてきたり、毒の入
ったプールがあったり
……。はたして無事に通
り抜けられるか!?



アッ！と思ったら、水
の中へ……。でも、あわ
てずに泳いでいくと、骨
だけの魚が現れた。さら
に進むと洞穴がある。中
へ入ってみると……。



ここは時計塔の機械室
みたい。歯車に飛び移り
ながら上に進もう。ここ
まで来れば魔女の部屋も
近い。でも、その前に恐
ろしい敵が……？



使用上のご注意

カートリッジは精密機器ですので、とくに次のことに注意してください。



電源OFFをまず確認!

カートリッジを抜き差しするときは必ず、本体のパワースイッチをOFFにしておいてください。パワースイッチをONにしたまま無理に、カートリッジを抜き差しすると、故障の原因になります。



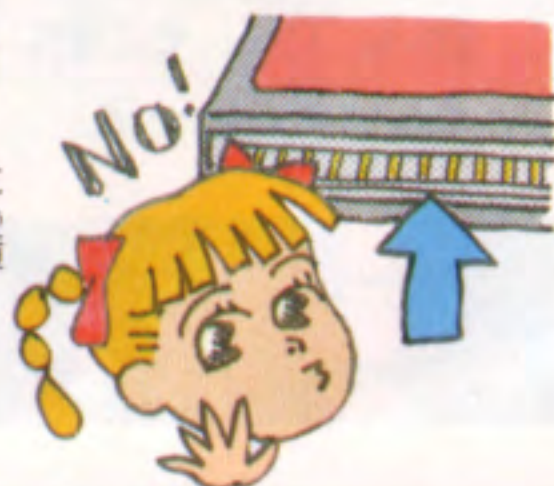
カートリッジはデリケート

カートリッジに強いショックを与えないでください。ぶつけたり、踏んだりするのは禁物です。また、分解は絶対にしないでください。



端子部には触れないで

カートリッジの端子部に触れたり、水で濡らしたりすると、故障の原因になりますので注意してください。



保管場所に注意して

カートリッジを保管するときは、極端に暑いところや寒いところを避けてください。直射日光の当たるところやストーブの近く、湿気の多いところなども禁物です。



薬品を使って拭かないで

カートリッジの汚れを拭くときに、シンナーやベンジンなどの薬品を使わないでください。



ゲームで遊ぶときは

長い時間ゲームをしていると、目が疲れます。ゲームで遊ぶときは健康のため、1時間ごとに10～20分の休憩をとってください。また、テレビ画面からなるべく離れてゲームをしてください。



ゲームワールド発信基地

でんわ 電話でゲームが楽しめる「セガ・ゲーム図書館」誕生



新発売!



(ゲームの貸し出し) まず、セガにTEL。市販されていないオリジナルのゲームを、キミに貸し出します。

(新情報のお知らせ) SNN(セガ・ネット・ニュース)では、新作ゲームの情報や開発スタッフからのメッセージなどをお届けします。

セガ・ネット
カートリッジ

セガ

©SEGA 1990

ゲーム図書館

標準小売価格 12,800円 (消費税は含まれません)

セット内容 セガ・ネット カートリッジ「セガ・ゲーム図書館」/
メガモデム/テレホンユニット/モジュラーケーブル

※「セガ・ゲーム図書館」をご利用になるときは、メガモデムで、ご家庭の電話回線とメガドライブを接続してください。

セガジョイジョイ
テレフォン



セガからのホット
ライン。新作ゲームソフト
や楽しい情報を、どんどん
お知らせしています。

さっぽろ 札幌	011-832-2733
とうきょう 東京	03-3236-2999
おおさか 大阪	06-333-8181
ふくおか 福岡	092-521-8181

☆電話番号をよく確かめて、正しくかけてください。

株式会社 セガ・エンタープライゼス
本社 〒144 東京都大田区羽田1-2-12
お客様サービスセンター
☎03(742)7068 (直通)

札幌支店 〒062 北海道札幌市豊平区豊平五条3-2-34
☎011(841)0248

関西支店 〒561 大阪府豊中市豊南町東2-5-3
☎06(334)5331

博多支店 〒810 福岡県福岡市中央区白金2-5-15
☎092(522)4715

修理について 修理を依頼されるときは、下記または札幌、関西、博多の各支店までお申しつけください。

株式会社セガ・エンタープライゼス
佐倉事業所 HE補修管理課
〒285 千葉県佐倉市大作1-3-4
☎0434(98)2610 (直通)

本商品は、ウォルト・ディズニー・カンパニーとの契約により、ディズニーの著作権を使用して 株式会社セガ・エンタープライゼスが製造したものです。

禁無断転載

アイランド ミッキー マウス
ふしきのお城
大冒険