

この取扱説明書は  
エコマーク認定の  
再生紙を使用して  
います。

G-6041  
672-2314

©SEGA 1993,1994,1995

株式  
会社

**セガ・エンタープライゼス**



**MEGA-CD**

COMPACT  
disc

取扱説明書

エコ・ザ・ドルフィンCD

ECCO THE<sup>TM</sup>  
**DOLPHIN**

**CD**



はるかな時を超えて、エコの歌が聞こえて来る...

**SEGA<sup>TM</sup>**

このたびはMEGA-CD専用ソフト「エコー・ザ・ドルフィン CD」をお買い上げいただき、誠にありがとうございました。ゲームを始める前にこの取扱説明書をお読みいただくとより楽しく遊ぶことができます。

# ECCO THE DOLPHIN<sup>TM</sup> CD

## CONTENTS

ゲームを始める前に	3
操作方法	4

エコー・ザ・ドルフィン		エコー・ザ・ドルフィン2	
ストーリー	6	ストーリー	16
ゲームの始め方	8	ゲームの始め方	18
ゲームの遊び方	9	ゲームの遊び方	19
ゲームの進め方	10	ゲームの進め方	20
冒険のアドバイス	12	冒険のアドバイス	23

使用上のご注意	26
---------	----

### ゲームを始める前に

この「エコー・ザ・ドルフィン CD」には、「エコー・ザ・ドルフィン」と「エコー・ザ・ドルフィン2」の2つのソフトが入っています。ディスク1には「エコー・ザ・ドルフィン」、ディスク2には「エコー・ザ・ドルフィン2」が納められています。

どちらのゲームから始めることもできますが、「エコー・ザ・ドルフィン」から始めることをお勧めいたします。

また、一度ゲームを始めてからもう一方のゲームをプレイする時はメガドライブ本体の電源を切り、MEGA-CDのコントロールパネルでディスクを入れ替えてからゲームを始めてください。

# 操作方法

このゲームは1人用です。コントロールパッドをメガドライブ本体のコントロール端子1に接続してください。



方向ボタン	エコーを8方向に移動させます
スタートボタン	ゲームのスタート ゲーム中に押すとポーズ、もう1回押すとゲーム再開
Aボタン	歌（音波）を発し、仲間などと会話をします。 歌がエコーに返ってくるまで押し続けると、マップ画面になります。
Bボタン	ダッシュアタックで敵を攻撃します。 小魚を食べて体力メーターを回復します。
Cボタン	連打すると速く移動します。（押したままで移動速度を維持） 海面から飛び上がった時に押すとスピンジャンプ。
X・Y・Zボタン	使用しません

3ボタンのコントロールパッドでも操作は同じです。

# エコー・ザ・ドルフィン ECCO THE DOLPHIN™



## STORY

限りなく蒼く、広い海。この海には、  
何億という多くの生命が幸せな営みを続けていた。  
あの悪夢がこの海を襲うまでは……

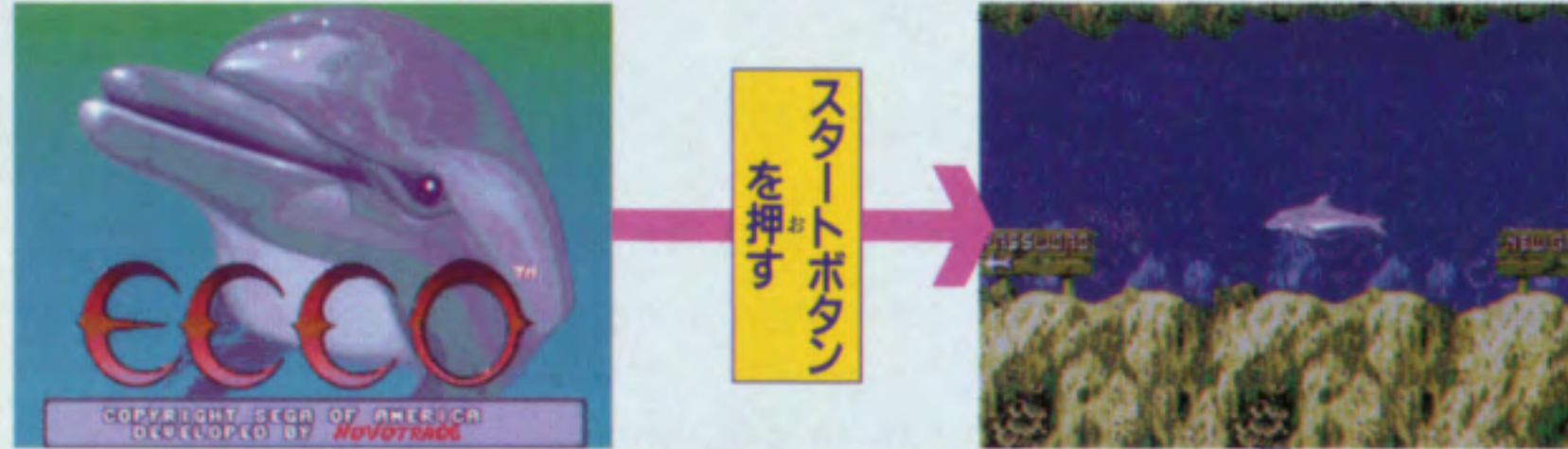
好奇心の旺盛なイルカの“エコー”も仲間のイルカと  
この海で幸せに暮らしていました。  
ところがある日、いつものようにエコーが仲間のイルカと  
ジャンプの高さを競い合っていると、邪悪な気配とともに  
巨大な竜巻が突然現れ、平和な海を襲いました。  
あれほど生命に満ちあふれ、にぎやかだった海は、  
静まり返り、他の生き物は影も形もありません。  
「いったい何が起きたんだろう？」  
その答えはどこからも返ってきません。

この海にただ一匹とり残されてしまったエコー。しかし、遠くの海から  
他のイルカの歌声や他の生き物の声が聞こえてきます。エコーは消えてしまった  
仲間を求め、そしてあの竜巻の謎を解き明かすため、広い海へ力強く泳ぎだしました。

……その彼の頭には、5個の白い斑点が輝いています……

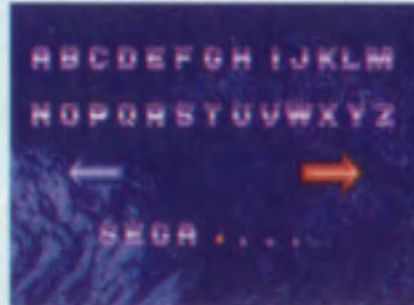
# ECCO THE DOLPHIN ゲームの始め方

タイトル画面でスタートボタンを押すとゲームスタート選択画面になります。  
エコーを操作しゲームを始めてください。



左に行くと...

パスワード入力画面になります。ステージの始めに表示されるパスワードを入力するとエコーの冒険を再開できます。方向ボタンで文字を選び、Cボタンで決定、Aボタンで文字の消去、スタートボタンを押すとゲームが始まります。



右に行くと...

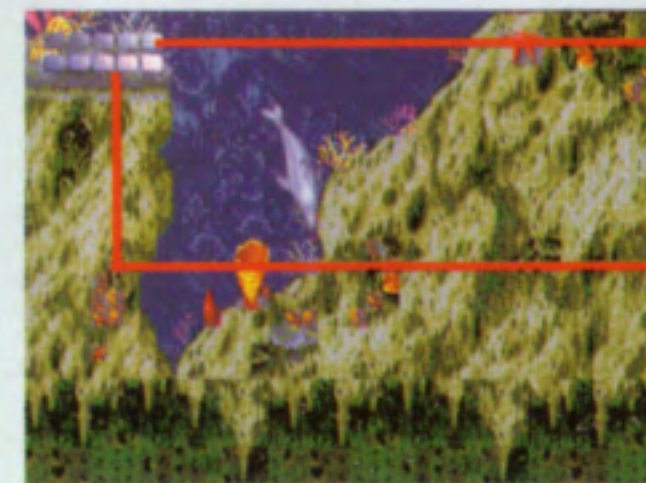
ゲームが最初からスタートします。



# ECCO THE DOLPHIN ゲームの遊び方

歌を使って、クリスタルや仲間たちなどから情報を集め、敵を倒しながら大冒険を繰り広げます。

## 画面の見方



体力メーター

エコーの体力です。このメーターがなくなると、ゲームオーバーとなります。

酸素メーター

エコーの体内に残っている酸素の量です。これがなくなると、体力メーターの減り方が早くなります。

## マップ画面の見方



水中でAボタンを押し続けると、エコーの歌が反射して戻ってきます。歌がエコーに戻ってくるとマップ画面になり、周囲の状況を確認することができます。A～Cボタンまたはスタートボタン、方向ボタンのいずれかを押すと、ゲーム画面に戻ります。



サメ・小魚・シャチなどの生き物



酸素を補給するところ



クリスタル



サンゴ



貝・移動できる岩

# ECCO THE DOLPHIN ゲームの進め方

クリスタルや仲間の哺乳類たちなどに歌いかけ、情報や新しい歌を覚えてもらい、どこかへ飛ばされてしまった仲間を助け出さなければなりません。しかし、冒険の途中には怖いサメや刺されると痛いクラゲなどエコーの行く手を邪魔する敵がいっぱい待ちかまえています。

## ステージクリア

各ステージには、必ず他の海に続く道があります。それを捜し当て、通り抜ければステージクリアです。ステージ3以降、ステージクリアすると、次のステージの名前とパスワードが表示されます。

## ゲームオーバー

次の時、ゲームオーバーとなります。

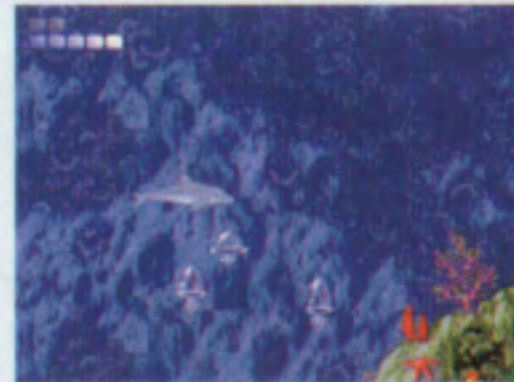
- 敵やサンゴに当たるなど、体力メーターがなくなってしまった時
- 移動する障害物にはさまれてしまった時

ゲームオーバーになると、自動的にコンティニューされます。

ステージの名前



パスワード



## コンティニュー

コンティニューの方法は、エコーの行く手を遮るゲートクリスタルをどかした時とどかしていない時で異なります。

### ●ゲートクリスタルをどかした時

ステージの通路を遮るゲートクリスタルをどかしていた場合は、ゲームオーバーになるとコンティニュータイプ選択画面になります。2つのタイプから1つを選びスタートボタンを押してください。選んだコンティニュー方法でゲームが再開されます。

→ CONTINUE LEVEL  
RESTART LEVEL

### CONTINUE LEVEL

ゲートクリスタルをどかした場所からゲームが再開されます。

### RESTART LEVEL

ゲームオーバーになったステージの最初からゲームが再開されます。

### ●ゲートクリスタルをどかしていない時

ステージの通路を遮るゲートクリスタルを一度もどかしていない場合は、ゲームオーバーになると自動的にステージの名前と新しいパスワードが表示され、ゲームオーバーになったステージの最初からゲームが再開されます。

THE VENTS  
XVKJJUAD

ECCO THE DOLPHIN  
ぼう けん  
冒険のアドバイス

**Q1** 最初の海から出られない

**A** 仲間のイルカと話をしましたか？ 会話の中に「ぼくよりたかく まうえに とびあがれるかい？ おもいっきり たかく」と言うイルカがいます。彼に負けないように海底から助走をつけ、真上に向かってジャンプしてみましょう。巨大な竜巻が現れ、海の生き物を連れ去ってしまいます。さあ、エコーの冒険の始まりです。



**Q2** 2つ目の海で島を越えられません

**A** 右の画面の場所から、Cボタンを連打して助走をつけながら斜め右上に進みましょう。ジャンプで島を越えることができます。



**Q3** クリスタルが邪魔で2つ目の海から出られない

**A** それは、ゲートクリスタルです。"Q2"で越えた島の下に洞窟があり、その奥にゲートクリスタルの鍵となるキークリスタルがあります。このクリスタルに触れ、鍵の歌を聞きましょう。鍵の歌を聞いた後で、ゲートクリスタルに歌いかけるとゲートクリスタルをどかすことができます。ただし、鍵の歌は1度使うとなくなってしまうので、2度、3度使う時は、新たに鍵の歌を聞かなければなりません。



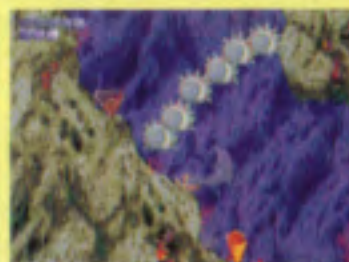
**Q4** エコーより一回り大きな魚は敵ですか？

**A** それはエコーと同じ哺乳類のシャチです。歌いかければ、情報を教えてくれます。シャチの他にも、海の中にはエコーと同じ哺乳類の仲間が数多くいます。敵が味方かわからない場合はとりあえず歌いかけてみましょう。



**Q5** 3つ目の海(UNDERCAVES)で海流とトゲトゲの貝が邪魔で先に進めません

**A** この海流は、いくらCボタンを連打しても先に進むことはできません。しかしトゲトゲの貝はダッシュアタックで破壊することができます。



**Q6** 岩が邪魔で先に進めません

**A** 点滅する巻き貝を使って岩を壊しましょう。点滅する巻き貝はエコーの鼻先を使って移動させることができます。そして、巻き貝を岩に押しあければ岩を壊すことができます。



点滅する巻き貝が岩に当たらず下に落ちてしまった場合



エコーの鼻先を縦方向に巻き貝の底に持っていく。



エコーを180度回転させ上を向かせる。



これで巻き貝を上を持ち上げることができる。

**Q7** おおだこ じゃ ま さき すす  
大蛸が邪魔で先に進めない

**A** クリスタルに歌いかけると「おくにいる おおだこはすばやくうごくものしかおそいません」という答えが返ってきます。ほうこう 方向ボタンをチョンチョンと少しずつ押して大蛸の横を通りましょう。



**Q8** 4 つ目の海 (THE VENTS) で  
かいりゅう はや うみ そこ い  
海流が速くて海の底に行けない

**A** みぎ が めん いわ つか うみ そこ もぐ  
右の画面のように岩を使って海の底に潜りましょう。この岩は、点滅する巻き貝と同様にエコーの鼻先を使って移動することができます。岩を海流の吹き出る穴に落とし、岩の後ろを追いかけて海流を遮りながら進めば、海の底に潜ることができます。



ほか が めん  
この他にもデモ画面にヒントが……

# エコー・ザ・ドルフィン2 ECCO THE DOLPHIN II



## S T O R Y

すべての海の記憶を持つ太古の生命体アステライト。  
そのアステライトの啓示を受け、イルカのエコーは、数  
多くの困難を乗り越え、ついに、さらわれた仲間を助け  
出し、自分たちの海に帰ってきました。

再び平和に暮らせるようになり、みんなが喜んでいたの  
も束の間、今また、闇の魔の手が地球の海に忍び寄って  
いたのです。

エコーの活躍で暗黒の惑星ボルテックスは滅びました。  
しかし、ボルテックスのクイーンは、実は生き延びてい  
たのです。

一族を失った彼女は、地球を第二のボルテックスにする  
べく、エコーを追うように地球にやってきました。

エコーの新たな冒険の始まりです。

異変に気づいて、  
原因を確かめようと旅立ったエコーの前に、  
やがて、  
不思議な姿のイルカが現れ……

果たして、  
地球の海に真の平和の訪れる日は来るのでしょうか。

# ECCO THE DOLPHIN II ゲームの始め方

タイトル画面でスタートボタンを押すとゲームスタート選択画面になります。  
エコーを操作してゲームを始めてください。



スタートボタン  
を押す

見かを壊こして  
上うに行いくと...

難易度の高いハードモードでゲームが最初からスタートします。敵が強くなり、ステージ数も多くなります。

右上に行くと...

難易度の低いイージーモードでゲームが最初からスタートします。

右に行くと...

オートモードでゲームが最初からスタートします。このモードでは、プレイヤーの巧みさに合わせ難易度が自動的にかわります。

左に行くと...

パスワード入力画面になります。ステージの始めに表示されるパスワードを入力するとエコーの冒険を再開できます。方向ボタンで文字を選び、Cボタンで決定、Aボタンで文字の消去、スタートボタンを押すとゲームが始まります。

## モードの区別の仕方

イージーモード（太い）とハードモード（細い）は、エコーの体力・酸素メーターの太さが異なることで区別できます。

# ECCO THE DOLPHIN II ゲームの遊び方

歌を使って、クリスタルや仲間たちなどから情報を集め、敵を倒しながら大冒険を繰り広げます。

## 画面の見方



体力メーター

エコーの体力です。このメーターがなくなると、ゲームオーバーとなります。

酸素メーター

エコーの体内に残っている酸素の量です。これがなくなると、体力メーターの減り方が早くなります。

## マップ画面の見方



水中でAボタンを押し続けると、エコーの歌が反射して戻ってきます。歌がエコーに戻ってくるとマップ画面になり、周囲の状況を確認することができます。

A～Cボタンまたはスタートボタン、方向ボタンのいずれかを押すと、ゲーム画面に戻ります。



エコー



小魚・サメ・クラゲなどの生き物



クリスタル



酸素を補給するところ



動かせる岩



その他の敵や危険物



次のステージへの道



ワープゲート



パワーアップアイテム

# ゲームの進め方

冒険を進めるためには、サメやクラゲなどの敵から身を守りながら、仲間のイルカなどに歌いかけ情報を集めましょう。また、イルカなどの動物以外にも歌いかけることによってエコーに情報をくれるモノもあります。不思議なモノを見つけた時は歌いかけてみましょう。

## 体力メーターの回復

敵の攻撃を受けるなどして、エコーの体力メーターが減ってしまったら、小魚を食べて食べて回復させましょう。泳いでいる小魚めがけて、ダッシュアタックをすれば小魚を食べることができます。



## 酸素メーターの回復

冒険の初期段階では、エコーは特別な力に守られ息継ぎなしでも水中にいられます。しかし、一度その力を失うと、息継ぎをして酸素回復しなければ体力メーターが減ってしまいます。



酸素メーターを回復するには

- 水から出る
- 酸素を補給しに行く

## ■ クリスタルを見つけたら ■

クリスタルはエコーを導く道標です。ある時は情報を教えてくれたり、また、ある時は次のステージへの道を開いてくれます。クリスタルを見つけたら必ず歌いかけたり、触れたりしてみましょう。



## パワーアップアイテム

特定のステージのどこかにあり、取ると、歌を発した時に、周囲4方向の敵を同時に攻撃できるようになります。ただし、次のステージに持ち越すことはできません。



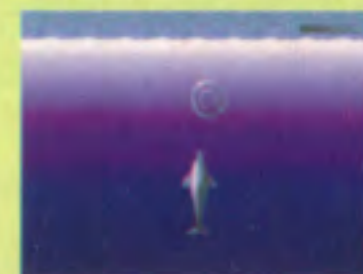
アイテムに向かっ  
て歌いかけ  
る。



Aボタンを素早く2回押すと4方向に攻撃できる。

## ワープゲート

ゲーム中、エコーの冒険が大きく進展する時に現れます。くぐると、ワープステージに進みます。

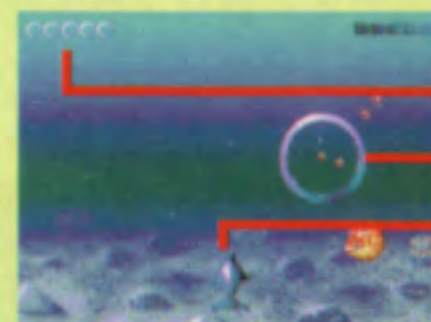


## ワープステージ

敵や障害物を避けながら泳ぎ続け、不思議な音とともに現れるテレポートルングを次々とくぐってください。テレポートルングをくぐるのに失敗すると画面左上にあるリングが1つずつ減ってしまい、これがなくなるとエコーはワープできずに、前のステージに戻されてしまいます。

テレポートルングは空中にも現れます。タイミング良くジャンプしてくぐってください。また高いところにあるテレポートルングはジャンプする時にBボタンを押し、ハイジャンプをすることによってくぐることができます。

前方に現れる敵は歌で撃退することができますが、誤ってテレポートルングに当ててしまうと、テレポートルングが消えてしまうので注意してください。



リング

テレポートルング

エコー

## ステージクリア

ステージをクリアすると、次のステージの名前とパスワードが表示されます。

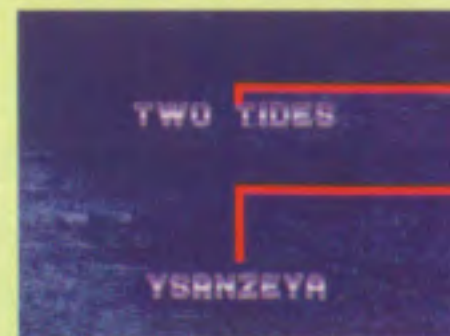
## ゲームオーバー

体力メーターがなくなった時、また、空中のチューブから落ちたり、障害物に挟まれたりすると、ゲームオーバーとなります。ゲームオーバーになると自動的にコンティニューされ、ミスしたステージか、ミスしたステージの少し前に戻されゲームが再開します。

## コンティニュー クリスタル

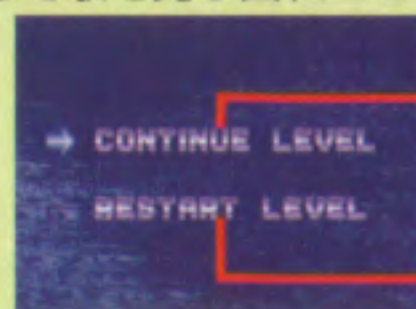
特定のステージのどこかにあり、歌いかけると形が変わり回転します。回転させるとゲームオーバーになった時、その位置からゲームを再開できます。また、同じステージにコンティニュークリスタルが2個以上ある時は、1つ目のクリスタルを回転させるとすべてのコンティニュークリスタルが回転してしまいます。2つ目以降のところでコンティニューする時は、すでに回転しているコンティニュークリスタルに歌いかけ、いったん回転を止めてから、あらためて歌を発し回転させてください。

コンティニュークリスタルを回転させてからゲームオーバーになると、コンティニュータイプ選択画面になります。方向ボタンの上下で選びAボタンを押してください。



次のステージの名前

パスワード



コンティニュークリスタルを回転させた位置からゲーム再開

ゲームオーバーになったステージの最初からゲーム再開

## ECCO THE DOLPHIN II 冒険のアドバイス

**Q1** 2つ目の海から出られない

**A** クリスタルをひきつける不思議な光のもとへ、あちこちに散らばっているクリスタルを運びます。歌でクリスタルを振動させてください。タイミングよく歌をあてて、なるべく大きく振動させましょう。ある程度振幅が大きくなると、クリスタルはゆっくり沈んでいき、歌で動かせるようになります。クリスタルを運んでいる途中でクリスタルを見失ったらもとの位置に戻ってみてください。  
そして、すべてのクリスタルを集めると……

**Q2** 3つ目の海で海流が激しく下へ進めない

**A** 海流の中には、力いっぱい泳げば切り抜けられるものもありますが、どうしても押し戻されてしまう時は、他の道を探すか、何かを盾にして進むしかありません。3つ目の海では、近くを泳いでいるカメに助けてもらいます。エコーがカメに触れると、カメは首をひっこめ沈んでいきます。その後ろについて行きましょう。

**Q3** “SKY TIDES” (空中チューブの強制スクロール面) で穴に落ちてしまう

**A** チューブの穴は、歌で一定時間小さくすることができます。タイミングよく歌をあてましょう。



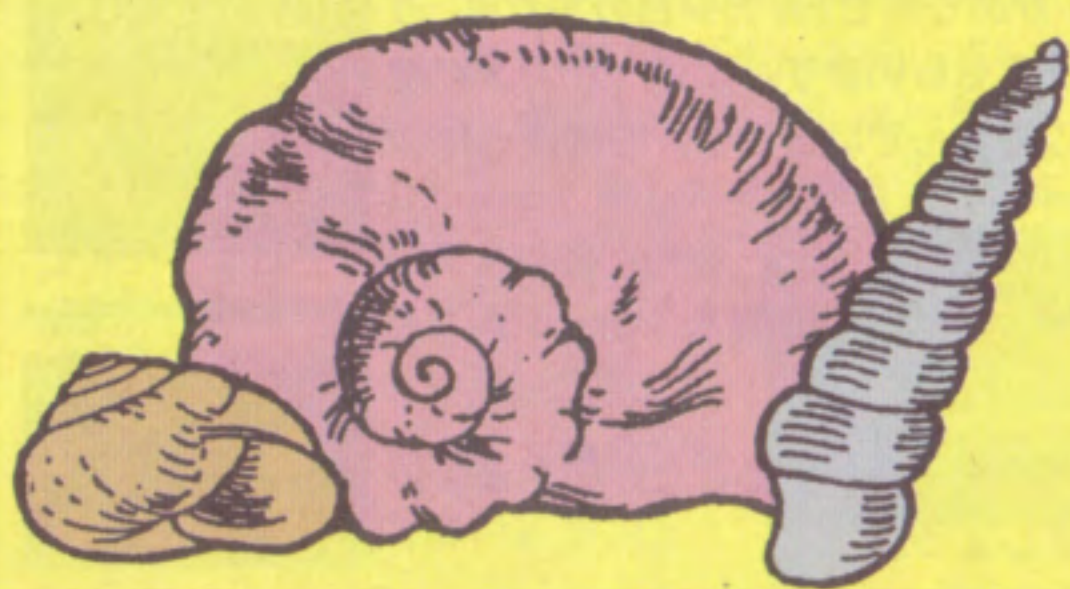
**Q4** 巨大なクラゲに邪魔されて先に行けない

**A** 巨大クラゲの脇をタイミングよく、そして、素早く通り抜けるしか、先に進む方法はありません。けれども、うまくすり抜けたからと言って油断してはいけません。そのまま一気に上まで泳ぎましょう。

もし、捕まって下に落とされたとしても、落ちたところにチューブがあれば、方向ボタンの上を押し続けることで、下まで落ちずに体勢を立て直せます。

**Q5** “SKYLANDS”でどうしても先に進めるの？

**A** 空中に浮かぶ泡に歌をあてると、はじけた泡の勢いでエコーは空を飛び回ります。一番高いところを目指してください。Aボタンを連打すると、わりあい簡単に進めます。



### ほかに その他にも…

- ある特別なアイテムに触れると、エコーが突然別の生き物に変身して、イルカの姿では行けないところにも行けるようになります。
- ずっと先のステージでは、クリスタルが壊れていることがあります。壊れたクリスタルを見つけたら、破片と破片を合わせクリスタルを修復してください。きっと良いことがあるはずです。
- エコーの力では壊すことのできない壁もあります。そんな時は、動かせる岩をぶつかけたり、近くにいる大きな敵を歌で誘導して体当たりさせれば、壊すことができます。

# MEGA-CD ディスク使用上のご注意

## ●キズつけないで

ディスクにキズをつけないよう、扱いには注意してください。また、ディスクを曲げたりセンター孔を大きくしないでください。

## ●文字を書いてはダメ

レーベル面に文字を書いたり、シールなどを貼らないでください。

## ●保管場所に注意して

プレイ後は元のケースに入れ、高温・高湿の場所を避けて保管してください。

## ●ゲームで遊ぶときは

ゲームで遊ぶときは、部屋を明るくし、なるべくテレビ画面から離れてください。また、健康のため、1時間ごとに10～20分の休憩をとり、疲れているときや睡眠不足でのプレイは避けてください。

## ●汚れを拭くときは

レンズクリーニングなどに使うやわらかい布で、中心部から外周部に向かって放射状に軽く拭き取ってください。なお、シンナーやベンジンなどは使わないでください。

## ●健康上のご注意●

ごくまれに強い光の刺激や点滅、テレビ画面などを見ていて、一時的に筋肉のけいれん・意識の喪失等の症状を起こす人がいます。こうした経験のある方は、ゲームで遊ぶ前に必ず医師と相談してください。また、ゲーム中にこのような症状が起きたときは、すぐにゲームをやめ、医師の診察を受けてください。

MEGA-CDディスクは、メガCD専用のゲームソフトです。普通のCDプレイヤーで使用すると、ヘッドホンやスピーカーなどを破損する恐れがありますので、絶対に使用しないでください。

メガドライブをプロジェクションテレビ(スクリーン投影方式のテレビ)に接続すると、残像光量による画面焼きが生じる可能性があるため、接続しないでください。

★このディスクを無断で複製することおよび賃貸業に使用することを禁じます。

★MEGA-CD本体の取扱説明書もあわせてご覧ください。

新作ゲームソフトの案内や楽しい情報を、ジャンジャンお知らせします。

電話で

セガ ジョイジョイテレフォン

FAXで

セガ ファックスクラブ

札幌 011-842-8181  
仙台 022-285-8181  
東京 03-3743-8181  
名古屋 052-704-8181  
大阪 06-333-8181  
広島 082-292-8181  
福岡 092-521-8181



東京 03-5950-7790  
大阪 06-948-0606

- 1 ファックスの受話器を使ってコール。
- 2 音声ガイダンスにしたがってボタンを押せば、ほしい情報がファックスで送信されます。

\*ブッシュ回線またはトーン切り替えのあるダイヤル回線をお使いください。

番号をよく確かめて、正しくかけてください。

株式会社 セガ・エンタープライゼス

本社 〒144 東京都大田区羽田1-2-12

お問い合わせ先

お客様相談センター フリーダイヤル ☎0120-012235

受付時間 月～金 10:00～17:00 (除く祝日)

★MEGA-CD は修理できません。何か支障がございましたら、お客様相談センターまでお問い合わせください。

禁無断転載

Patents: U.S. Nos. 4,442,486/4,454,594/4,462,076; Europe No. 80244; Canada Nos. 1,183,276/1,082,351; Hong Kong No. 88-4302; Germany No. 2,609,826; Singapore No. 88-155; U.K. No. 1,535,999; France No. 1,607,029; Japan No. 1,632,396

MEGA-CD  
エコー・ザ・  
CD