

SHIN SHINOBI DEN

新忍伝™

GS-9010

672-2254

©SEGA ENTERPRISES, LTD. 1995



この取扱説明書は
エコマーク認定の
再生紙を使用して
います。

株式
会社

セガ・エンタープライゼス

SEGA RETURN

DISC

取扱説明書



SHIN SHINOBI DEN

新忍伝™

しん・しのびでん

推奨年齢
年齢制限
18才以上

SEGA™

セガサターンCDで遊ぶ前に

セガサターンCDは、セガサターン専用のゲームソフトです。一般のCDプレイヤーでは使用しないでください。

■まず、セガサターンCDをセットしよう！

- 1.セガサターン本体のオープンボタンを押して、CDドアをあけます。
- 2.セガサターンCDをセットして、CDドアをしめます。



■目的別・始め方いろいろ

1.ゲームを始める

●タイトル画面を表示させます。

- 本体のパワーボタンを押すと、タイトル画面にかわります。

2.バックアップ機能を使う

(バックアップ対応のゲームで遊ぶとき)

●保存データ管理画面を表示させます。



- セガサターンパッドのRまたはLボタンを押しながら、本体のパワーボタンを押してください。

*くわしくは、ゲーム取扱説明書の本文をお読みください。

★セガサターン本体の取扱説明書もあわせてお読みください。

★このディスクを無断で複製することおよび賃貸業に使用することを禁じます。

SHIN SHINOBI DEN

新・忍伝™

このたびはセガサターン専用ソフト「新・忍伝」をお買い上げいただき、誠にありがとうございました。

ゲームを始める前にこの取扱説明書をお読みいただきますと、より楽しく遊ぶことができます。

CONTENTS [もくじ]

ストーリー.....4	アイテム紹介.....18
基本操作方法.....6	キャラクター紹介.....20
ゲームの始め方.....8	ステージ紹介.....22
ゲーム画面の見方.....10	敵キャラ紹介.....27
ゲームの遊び方.....12	使用上のご注意.....30
ゲーム中のアクション.....13	

忍道とは影となりて
世を正義へと導く道

戦国時代より闇に生き、そして消えた「忍びの血」。この血を密かに受け継ぎ、「忍術」と大自然に息吹く「気」を融合させ、究極の武術「忍道」を生み出した鉄斎は、ある晩、双子の赤ん坊を拾う。アヤという生まれればかりの娘はいたものの、忍びの血を後世に伝えるべき男子に恵まれていなかった彼は、その双子を育てることを決心。鳴き声が大きく癒の強い兄を「カズマ」、抱き上げるといつも笑い返してくる弟を「シヨウ」と名付けた。

それから十五年。

鉄斎の教えを受けたカズマとシヨウは「刀術」「体術」「忍術」を、アヤは静の道「心術」をそれぞれ学んだ。中でもカズマの力は、弟を遙かに凌ぐほどであった。だが、鉄斎は、そんなカズマの奥に潜む危険性を見抜いていた。やがて、鉄斎の危惧は現実のものとなる。カズマは、強大な力だけを欲し、静なる道の修行を拒絶。すべての者を屈服させる力さえあれば良いと考えるようになっていた。

そしてカズマだけでは「忍道」を極めることはできないと説く鉄斎の前から姿を消した……。

さらに時は流れ、修行を続けるシヨウとアヤは、少しずつ確実に「忍道」の本質を身につけていった。そんな二人を見ながら、鉄斎は忍道最終奥義を伝える日も、そう遠い話ではないと思いはじめていた。だが、鉄斎といえど、自然の摂理には逆らえなかった。年老いた忍道創始者は、最終奥義を伝えぬまま、この世を去ったのだ……。

その時、邪悪の世界にその身を投じ、圧倒的な支配力で巨大な武装集団の頂点に君臨していたカズマが動いた!! カズマにとって、この世でただ一人の忍道継承者シヨウは、邪魔な存在であり、最強を誇らんがためには、最終奥義は必要不可欠であった。

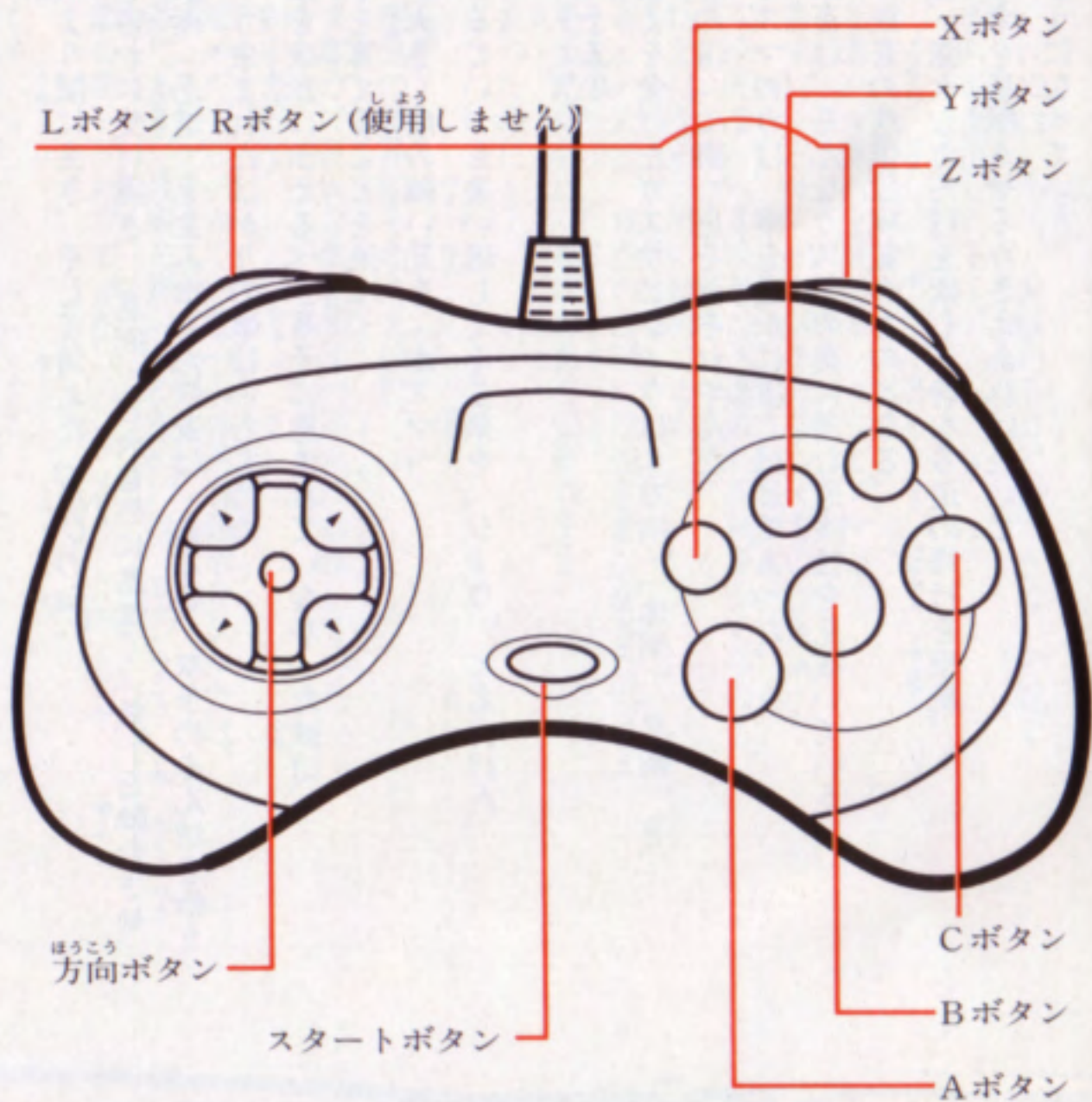
今、最終奥義の手がかりを知る可能性があるシヨウとアヤに、カズマの野望に満ちた魔の手が襲いかかる!

基本操作方法

操作方法を説明します。
コントロールパッドを
正しく接続し、以下の
操作に従ってください。

コントロールパッドの各部名称と操作方法

コントロールパッドの各部名称と操作方法を紹介します。各ボタンの使用方法には、メニュー画面時とアクション時の2つがあります。



メニュー画面 オプション画面

メニュー画面とオプション画面では、右表にもあるように、基本的に方向ボタンで選択、スタートボタンあるいはCボタンで決定となります。

方向ボタン	カーソルの移動 項目の選択 (オプション画面時)
スタートボタン	決定 メニュー画面への切り替え (オプション画面時)
Cボタン	決定

ゲーム中の アクション

プレイヤーが操作するシヨウは実に多彩なアクションを行うことができます。右表では、その中でも、最も基本となるアクションの操作方法を説明します。この基本を活かした応用的なアクション操作については、P13以降を参考にしてください。

方向ボタン	キャラクターの移動 (左右)/しゃがむ/ダッシュ
スタートボタン	ポーズ/ポーズ解除
Aボタン	手裏剣を投げる
Bボタン	水平斬り/手裏剣を弾き返す/押し続けることで防御
Cボタン	ジャンプ/八双飛び
Xボタン	雷龍の術 (雷龍アイテム保有時)
Yボタン	防御 (防御専用)
Zボタン	防御 (防御専用)

※表中の操作ボタンは初期設定時のものです。

ゲームの始め方

ゲームを遊ぶ前に、メニュー画面の操作方法とオプション画面についてそれぞれ説明します。

2つのメニューのいずれかを選択

電源を入れ、タイトル画面が表示されたら、スタートボタンを押し、メニュー画面を表示させます。「GAME START」と「OPTIONS」のいずれかを方向ボタンで選択、スタートかCボタンで決定してください。



GAME START

ゲームを始める

ゲームを最初から遊ぶことができます。「GAME START」を選択、決定してください。なお、ゲームスタート時に限らず各ステージの冒頭で、ムービーが流れますが、これはスタートボタンを押すことで飛ばすことができます。



OPTIONS

各種接定の変更



1 LEVEL(難易度の設定)

ゲームの難易度を設定することができます。方向ボタンの左右で「NORMAL」、「EASY」、「HARD」の3種類の中から自由に選択してください。

2 SHURIKENS(手裏剣の初期数)

ゲーム開始時の手裏剣所有数を設定することができます。方向ボタンの左右を押すことで、手裏剣の数が10単位で変化。最小で0、最大で100となっています。

3 CONTROL TYPE

(操作ボタンの割り付け)

手裏剣・刀・ジャンプの各操作を行うボタンの割り付けが変更できます。ただし、毘沙門取得時の回転斬りアタック(P16参照)のみは、常にダッシュしながらBボタンとCボタンを同時に押すことで行います。

4 MUSIC(ゲーム中の音楽を聴く)

ゲーム中の音楽を聴くことができます。方向ボタンの左右で曲を選択し、Cボタンを押してください。

5 S.E.(効果音を聴く)

ゲーム中で使用されているさまざまな効果音を聴くことができます。「S.E.」にカーソルを合わせて、上記の「MUSIC」と同様の操作を行ってください。

6 AUDIO

方向ボタンの左右でステレオ/モノラルの切り替えができます。

7 EXIT(メニュー画面への切り替え)

メニュー画面に戻ることができます。

ゲーム画面の見方

がめん
みかた

ここでは、ゲーム開始から
ステージクリアまでに
表示される4つの画面の
見方を紹介します。

基本となる

4つの ゲーム画面の 見方

『新・忍伝』の
基本画面は、ス
クロールステー
ジとボスステー
ジの2部構成と
なっているゲー
ム画面と、ポー
ズ画面、そして
ステージクリア
画面の4つに分
けることができ
ます。アクション
の操作を覚える
のと同様に、
画面のどこにな
にが表示されて
いるかを知ること
も、重要なこと
です。

ゲーム画面



スクロール画面



ボス画面

ポーズ画面



- ① SCORE
現在の獲得点数。
- ② HIGH SCORE
最高得点を表示。

ステージクリア画面



- ① HIGH SCORE
最高得点が表示されます。
- ② SCORE
現在の獲得点数です。
- ③ LIFE BONUS
残りライフが点数として加算
されます。
- ④ NO SHURIKEN BONUS
手裏剣を使わなかったときに
加算されるボーナス。
- ⑤ NO DAMAGE BONUS
ダメージを受けずにステージ
クリアしたときに加算。

- ① ショウ
プレイヤーキャラクター。
- ② ライフメーター(プレイヤー)
プレイヤーの残りライフ。
0になるとダウンです。
- ③ 雷龍
雷龍(P19)所有時に表示。
- ④ 手裏剣数
現在の手裏剣所有数です。
- ⑤ 命玉数
10個集めることで、プレ
イヤーの数が1増えます。
- ⑥ 残りプレイヤー数
プレイヤーの残数。0で
ゲームオーバーです。
- ⑦ ライフメーター(ボス)
ボスのライフメーター。
ボス戦のみ表示されます。
- ⑧ ボス
ボスを倒すことでステー
ジクリアとなります。

ゲームの遊び方

ここでは「新・忍伝」をプレイする際に必要な基本的なルールを説明していきます。

新・忍伝のルール

ゲームを楽しむためには、まずルールを把握することが大切です。ここではクリア条件、ダウン条件、コンティニューの方法を紹介します。

クリア条件

スクロール画面を抜け、ポストステージでボスを倒せば、そのステージはクリアとなります。そして、最終ステージ9で待ち受けるカズマを倒せば、ゲームクリアとなります。

プレイヤーのダウン条件

ライフメーターがなくなるか奈落に落ちるとダウンとなり再スタート地点からゲーム再開。プレイヤーキャラクターの残数が0になるとゲームオーバーかコンティニュー画面になります。

[コンティニュー]



敵に倒され、プレイヤーの残数が0となってしまった場合でも、CREDITに残数があればコンティニューが可能です。左の画面が表示されますので、カウントダウンしている間に、スタートボタンを押してください。ゲームが再開できます。

ゲーム中のアクション

ゲーム中のアクションを、操作方法とともに解説します。なお、各使用ボタンは初期設定時のものです。

移動・攻撃・防御のアクション

プレイヤーキャラクターをどれだけ自由に動かせるかがゲームクリアの鍵となります。基本操作から順に覚えるようにしましょう。



移動

移動操作で最も重要なのが、一連のジャンプ操作です。特に「八双飛び」「三角飛び」は確実にマスターする必要があります。

基本

歩行

移動操作の基本中の基本が歩行です。方向ボタンの左右で動かすことができます。

ダッシュ

方向ボタンの左右を同一方向に素早く2回押し、2回目を押し続けます。押し続ける間、ダッシュを行えます。



しゃがむ

方向ボタンの下を押します。



しゃがんで移動

方向ボタンの右斜め下か左斜め下を押し続けます。

受け身転がり移動

方向ボタンの上から左（左に回転）あるいは、右（右に回転）まで順に回転させるようにボタンを押します。

◆**ジャンプ**
停止時、歩行時、ダッシュ時に限らず、Cボタンを押せばジャンプします。



◆**八双飛び**

Cボタンでジャンプしたときに、最高地点あたりで再度、Cボタンを押します。すると、通常のジャンプよりも、さらに高く飛び上がることができます。幅の広い溝などを飛び越えるときにも使用します。

◆**三角跳び**

壁際などでジャンプし、壁側に方向ボタンを押しながらCボタンを押すと、壁を蹴り上げ、さらに高く飛び上がれます。左右に壁があるときは、交互に蹴り上げることで上へ上へと登ることも可能です。

◆**八双三角跳び**

壁際で八双飛びをした後、降下ポーズ時に壁側に方向ボタンを押しながらCボタンを押します。最も高く飛び上がることができる技であり、さらに連続で行うことで垂直の壁を登っていくことも可能です。

◆**ぶら下がり**
木の枝などがあるところで、ジャンプ中に方向ボタンの上を押します。



◆**飛び降り**

木の枝や藪などにぶら下がっているときや、屋根などに登っているときに、方向ボタンの下を押しながら、Cボタンを押すことで、そこから飛び降りることができます。

◆**ぶら下がり移動**

木の枝や藪などにぶら下がっているときに、方向ボタンの左右いずれかを押すことで、方向ボタンを入力した方向に、ぶら下がったまま移動することができます。ステージによってはかなり多用することでしょう。

◆**ぶら下がりジャンプ**

木の枝や藪などにぶら下がっているときに、方向ボタンの上を押しながら、Cボタンを押すことで、ぶら下がりの姿勢から、飛び上がることができます。つかまっていた枝の上に登って立つときなどに使用します。



攻撃

最も種類が多い操作方法です。つまり、それだけ基本が大切。まずは、基本操作をマスターし、応用操作に役立てましょう。

K A T A N A

◆**水平斬り**

最も基本となる攻撃で、Bボタンを押すことで行うことができます。



◆**垂直斬り**

方向ボタンの上を押しながら、Bボタンを押すことで、垂直に刀を振り下ろします。

◆**前方突き**

方向ボタンの左右いずれかと、Bボタンを同時に押すことで素早い突きを繰り出します。

◆**すくい上げ**

方向ボタンの斜め上とBボタンを同時に押すことで、刀をすくい上げるように振ります。

◆**ダッシュ斬り**

ダッシュしている時に、Bボタンを押すことで、豪快な上段斬りアタックを行います。



◆**しゃがみ水平斬り**

しゃがんだままの状態でもBボタンを押すことで、足下を狙った攻撃ができます。

◆**しゃがみ前方突き**

しゃがんでいるときに、方向ボタンの斜め下と、Bボタンを同時に押すことで、鋭い突きを繰り出します。

◆**受け身転がり前方突き**

受け身転がり移動の起きあがるタイミングにBボタンを押すと、スライディングしながら前方突きを行います。

◆**刀を使って
手裏剣返しを
行おう!**

敵の放った手裏剣が、目の前にきたときに刀を振ると、敵に向かって手裏剣をはじき返すことができます。

K A T A N A

◆ジャンプ斬り

ジャンプ中にBボタンを押すと、空中で刀を振ります。



◆ジャンプ垂直斬り

ジャンプ中に方向ボタンの上を押しながらBボタンを押します。

◆八双回転斬り

八双飛びの最中にBボタンを押すと、回転しながら刀を振ります。これは、とても重要な技です。

◆ジャンプすくい上げ

ジャンプ中に、方向ボタンの斜め上とBボタンを同時に押すと、空中ですくい上げを行います。

◆ジャンプ下突き

ジャンプの降下姿勢時に方向ボタンの下と、Bボタンを押すことで、真下に突きを繰り出します。

◆ぶら下がり水平斬り

木の枝や薦などにぶら下がっているとき



にBボタンを押すことで、刀を振ることができます。

◆ぶら下がり前方突き

木の枝や薦などにぶら下がっているときに、方向ボタンの左右いずれかと、Bボタンを同時に押すことで、入力した方向に、鋭い突きを繰り出すことができます。

◆ぶら下がりすくい上げ

木の枝や薦などにぶら下がっているときに、方向ボタンの斜め上か下と、Bボタンを同時に押すことで、向いている方向に刀をすくい上げるように振ることができます。



◆回転切りアタック

毘沙門取得時にダッシュしながらBとCボタンを押します。ただし、1回使うたびに、毘沙門の効果は早く切れます(最大3回まで)。

◆雷龍

雷龍取得時にXボタンを押すことで、使用可能です。

S H U R I K E N

◆手裏剣を投げる

Aボタンを押すことで、遠距離攻撃が可能、手裏剣を投げます。



◆しゃがみ手裏剣投げ

しゃがみ姿勢でAボタンを押します。

◆ジャンプ手裏剣投げ

ジャンプ姿勢でAボタンを押します。

◆ぶら下がり手裏剣投げ

ぶら下がり姿勢中にAボタンを押します。反対側に手裏剣を投げる場合は、方向ボタンの左右で向きを変えて行いましょう。

◆八双手裏剣

八双飛びの最中にAボタンを押し、8本の手裏剣を同時に放ちます。方向ボタンの下を押しながらだと、下に8本放ちます。

◆上八双手裏剣

受け身転がり移動中にAボタンを押し、8本の手裏剣を同時に放ちます。方向ボタンの上を押しながらだと、上に8本放ちます。



防御

さまざまなスタイルはあるものの、防御は基本的に刀で行います。攻撃同様に確実に覚えましょう。

◆防御

Bボタンで刀を振った後、ボタンをそのまま押し続けるか、YかZボタンを押すことで、防御姿勢を取ります。



◆防御歩き

防御姿勢のまま方向ボタンの左右で移動。

◆しゃがみ防御

防御姿勢のまま方向ボタンの下を入力。

◆しゃがみ防御歩き

しゃがみ防御の状態ですくい上げを押します。

◆ぶら下がり防御

ぶら下がり中に防御姿勢を取ります。

アイテム紹介

スクロールステージで拾えるアイテムの数々。ここでは3種類、計9個のアイテム効果を説明します。

道中で入手できるさまざまなアイテム類

ここで紹介するアイテムは、敵を倒したり配置物を壊したときに出現することがあります。出現したアイテムは入手できますが、中にはトラップ系のアイテムも存在します。効果と形をここで覚えておくとよいでしょう。

回復アイテム

ライフ小



黄色く光る丸い玉です。取得すると、ライフメーターを一定量回復することができます。

手裏剣小



手裏剣が1つだけ表示されるものです。取得すると手裏剣の所有数が1つ増えます。

命玉



青白く光る丸い玉です。10個集めることで、プレイヤーの残数が1人増えます。

ライフ大



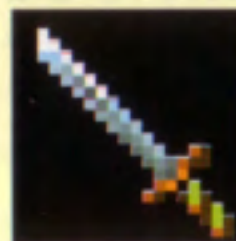
赤く光る丸い玉です。取得すると、ライフメーターを完全に回復することができます。

手裏剣大



手裏剣が2つ重なっているものです。取得すると手裏剣の所有数が5つ増えます。

忍術アイテム



びしゃもん 昆沙門



光る刀を取ることで、攻撃力が2倍に上昇。また、刀を振ったときに浮かび上がる昆沙門に触れた敵にもダメージを与えるほか、回転切りアタックが使用可能となります。



らいりゅう 雷龍



雷を帯びた玉を取ることで、雷龍が使用可能となります。使用方法はXボタンを押せばOK。雷龍が出現し、画面内のすべての敵にダメージを与えることができます。

雷龍は入手したステージ内で使おう
 特種アイテム効果は同一ステージのみ。
 特に雷龍はステージ内で使いましょう。

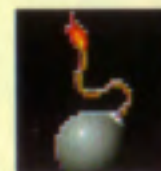


ぶんしん 分身



3つの青い玉を取ることで分身を発生します。分身を発生している間は、敵からのダメージを受けませんが、6回のダメージを受けると効果は切れてしまいます。

トラップアイテム



ばくだん 爆弾

導火線に火のついた爆弾です。一定時間後に爆発し、ダメージを受けます。

キャラクター紹介

「新・忍伝」の物語を語る上で欠かせない3人の登場人物。それが、シヨウ、アヤ、カズマです。

しゅようとうじょうじんぶつ
主要登場人物のプロフィール

共に鉄斎の教えを受けた3人の人物、シヨウ、アヤ、カズマ。ここでは、時の流れとともに、敵と味方に分かれてしまった主要キャラクターの人物像を写真とともに紹介していきます。

シヨウ
SHOU



てつさいりゅうにんじゆつ
鉄斎流忍術の
後継者

気と忍術の融合から生み出された「忍道」の唯一の正当なる後継者。己の欲望のままに生き、アヤをさらったカズマを追う、本編の主人公。



アヤ
AYA



シヨウとカズマの師、鉄斎の一人娘

日本最高の武術家であり、シヨウとカズマの師匠でもあった、今は亡き鉄斎の一人娘。カズマが姿を消した後も、シヨウとともに修行に励み、静の道「心術」を学ぶ。

カズマ
KAZUMA

世界征服をもくろむシヨウの実兄

弟のシヨウを遥かに凌ぐ素質があらながら、邪悪な夢に魅せられ、15歳で修行の場から姿を消した闇の組織「ガルゾ」の首領。



ステージ紹介

攻略すべきステージ数は全部で9つあります。ここでは、各ステージを順に説明していきます。

ショウが 駆け抜ける 9つのステージ

「新・忍伝」には、さまざまなアクションが要求される、実に多彩なステージが9つ用意されています。構造は、各ステージともにスクロール画面とボス画面の2部構成。ボスを倒せばステージクリアです。ここでは、各ステージの特徴とともに、ボスキャラクターも、あわせて紹介していきます。



舞台 みやこ

薄暗闇が不気味な都を駆け抜ける 月明かりに照らされた都が舞台です。基本的には、ジャンプで土塀を越えたり、竹を切ったりしながら進んでいきます。このステージでは、まずジャンプや刀の振り方など、基本的な操作を身につけることに専念しましょう。

ボス 般若 都のアジトを守る番人。ステージ2のボス、右京が遠隔操作していると言われている。角や火柱、回転アタックなどを使って攻撃してくる。



舞台 フジヤマ

木の枝を利用し、上へと登れ 背景に雄大な富士山が見えるステージです。所々に伸びている枝を利用しながら、上へ上へと登っていくことになります。特に重要な操作は、ジャンプ、八双飛び、ぶら下がりです。次の目標となる枝を見極めてジャンプしましょう。

ボス 右京 カズマの弟子忍者。常に般若の面をかぶっており、その正体は不明。素早い身のこなしを最大の武器とし、すり抜け移動などを使う厄介者。



舞台 ラボ

未知なる敵を斬り突き進め 金網が張り巡らされ、不気味なガラス管が並ぶバイオ研究所です。起伏の激しい構成の床面を八双飛びなどを使いながら進んでいきます。また、刀で壊すことができるガラス管の中には、アイテムやモンスターが入っているときがあります。

ボス マヌー カズマが君臨する組織内のバイオ研究所で開発されたモンスター。あらゆる動物の遺伝子を組み合わせることで手裏剣を跳ね返す強固な体を形成。

STAGE

4



ぶたい 舞台 **武家屋敷**

ふくざつ つく やしき と か
複雑な作りをした屋敷を飛んで駆ける

じゅん わふうてき やしき ないぶ 内部です。ですが、構造はかなり複雑に入り組んだものとなっています。また、釣り天井、床や天井から飛び出すヤリ、襖から突如、襲ってくる敵など、さまざまな仕掛けが施されており、一時も気を抜くことができません。

ボス カズマの部下で、組織内の幹部の1人でもある超能力者。身体の周りにオーラのバリアーを張っており、直接攻撃は一切、受け付けない。

STAGE

5



ぶたい 舞台 **海底洞窟**

の か
タイミングよくトロッコを乗り換えろ

かいてい きち どうくつない 海底基地につながる洞窟内を、トロッコで進む強制スクロールのステージです。トロッコから落ちないように敵を倒していきます。また、時には、トロッコを乗り換える必要がありますので、ジャンプのタイミングには十分注意が必要です。

ボス カズマの地底基地を守る忍者軍団。1人1人の攻撃力はたいしたことはないが、一斉に襲ってくるその迫力は圧巻。根気よく倒していこう。

STAGE

6



ぶたい 舞台 **蔦山**

ほうだいこうげき さ つた かくじつ
砲台攻撃を避けながら蔦を確実につかめ

たれ さがる ように せい 茂る 蔦に ぶら 下がりながら進むステージです。ここでは、ジャンプ以上に、ぶら下がりの操作が重要です。また、もし蔦をつかみ損ねた場合でも、壁際であれば、あきらめずに三角跳びを行い、落下を免れましょう。

ボス ルシュド同様、カズマの組織内における幹部で、山奥で修行中の格闘家。あらゆる拳法をマスターしているほかに、気を自由に操ることができる。

STAGE

7



ぶたい 舞台 **チャイナタウン**

はっそうと くし こおね わた
八双飛びを駆使して小舟を渡れ

ぜんはん はん 船着き場、後半は町中が舞台となるチャイナタウンのステージです。特に後半に入ると、敵の攻撃が激しくなってくるので、前半で、いかにダメージを受けないようにするかが、ステージクリアの鍵となってくるでしょう。

ボス 幹部の中でも、特に強い中国拳法の達人。ヌンチヤクと火を自由自在に操り攻撃してくる。手裏剣返しも使えるので、要注意が必要だ。

STAGE

8



舞台 **いわやま 岩山**

切り立った岩山を慎重に登れ

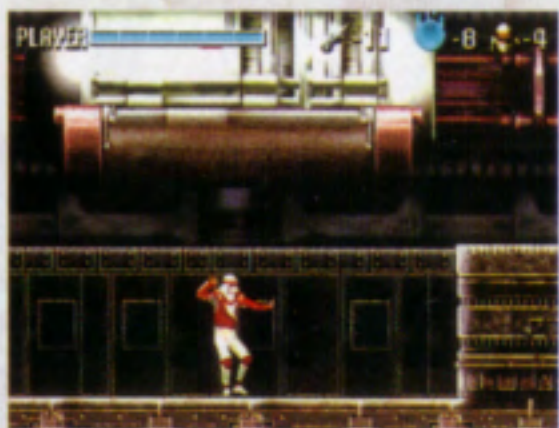
起伏の激しい岩山を進んでいくステージです。切り立った崖を、三角飛びで登ったり、岩山のところどころに突き出している足場から足場へと飛び移っていくなど、的確なジャンプ操作が重要となります。また、落石にも注意が必要です。

ボス **KM-99**

カズマの組織が開発した、世界征服のための秘密兵器。ケタ外れのパワーを持っている上、レーザーやハンマーなどを使った攻撃も実に多彩。

STAGE

9



舞台 **はんそうろ ミサイル搬送路**

襲い来るミサイルを避けながら

カズマを目指せ

次から次へと運ばれてくる巨大ミサイルを、整備溝に入ってかわしながら進むステージです。このステージの先に、最大の敵カズマが待ち受けています。

ボス **カズマ**

ラストボス。忍道はもちろんのこと、戦うごとに相手から力を吸収し、あらゆる武術、格闘技を使いこなす、まさに最大、最強の相手だ。

てき
敵キャラ紹介
しょうかい

カズマまでたどりつくには、その道中でさまざまな敵を倒さなくてはなりません。ここで一部を紹介します。

したが きょうあく てき
カズマに従う凶悪な敵

「ガルゾ」のトップに君臨するカズマには、多数の凶悪な部下がいます。その部下たちに勝つことが、カズマへ近づく第一歩です。



しゅりけん にんじや
手裏剣忍者
末端に属する下級忍者



にんじやぐんたんの しきしや
連射忍者
忍者軍団の指揮者



こがたにんじや
小刀忍者
挟み撃ちを得意とする忍者



ばくだんにんじや
爆弾忍者
爆弾攻撃を得意とする忍者

あらゆる場所で登場する最も数の多い下級忍者。手裏剣を単発で投げてきます。

忍者軍団を束ねる指揮官でもある忍者。4連射の手裏剣攻撃は要注意です。

小刀を武器とする忍者。2人同時に襲い来る挟み撃ち攻撃を得意とします。

爆弾を投げつけてくる忍者。手裏剣や刀を使う忍者以上に注意が必要。な敵の1人。

棒術を得意とする戦闘員



棒術を最大の武器とする戦闘員。防衛にも優れており、時にはジャンプして、打ち込んでくるタイプもいる厄介な敵です。

落ち武者の亡霊



戦いに敗れ、この世に恨みを持ったまま死んだ武士の亡霊。4つの火の玉に守られながら出現し、灼熱の炎を吐いてきます。



剣士 太刀を武器とする戦闘員

太刀を振り上げて襲い来る剣士。上段から鋭く刀を振り下ろして攻撃してきます。



武術家 強力な拳法の使い手

ステージ6のボス、ウォンの部下。素早い跳躍からの飛び蹴りで攻撃してきます。



ニコライ 元軍人の戦闘員

元軍人の戦闘員。バズーカ砲とナイフで攻撃してくる、かなり優秀な戦闘員の1人。



左京 忍者軍団の頭

ステージ2のボス右京の弟でもある中ボス。忍者軍団の頭であると同時に、組織の幹部の1人でもあります。



プチマヌー

不気味な合成生物

小さな羽を持っている、素早く動く不気味な合成生物。ガラス管の中で、ひっそりと待ちかまえています。



大蛇

茂みに潜む大蛇

ステージ6の茂みにひっそりと生息する巨大な毒蛇。一瞬の隙をつき、その鋭い牙を突き立ててきます。



タレース

鉄球を振り回す怪力男

巨大な鉄球を振りかざす怪力男。軽々と振り回す鉄球の威力は、強大で、時には落石をも引き起こします。



青龍 隠し通路を守る番人

ステージ4の隠し通路を守る番人。ヌンチャク攻撃と口から炎を吐く攻撃をしてきます。ボス戦のつもりで戦いましょう。



大ワシ 凶暴で残酷なワシ

ステージ8に登場する大ワシ。とがったツメで襲いかかってきます。足場の悪い岩山での戦いとなるので、苦戦するはずです。

セガサターンCD 使用上のご注意

●キズつけないで

ディスクにキズをつけないよう、扱いには注意してください。また、ディスクを曲げたりセンター孔を大きくしないでください。

●文字を書いてもダメ

レーベル面に文字を書いたり、シールなどを貼らないでください。

●保管場所に注意して

プレイ後は元のケースに入れ、高温・高湿の場所を避けて保管してください。

●ゲームで遊ぶときは

ゲームで遊ぶときは、部屋を明るくし、なるべくテレビ画面から離れてください。また、健康のため、1時間ごとに10~20分の休憩を取り、疲れているときや睡眠不足でのプレイは避けてください。

●汚れを拭くときは

レンズクリーニングなどに使うやわらかい布で、中心部から外周部に向かって放射状に軽く拭き取ってください。なお、シンナーやベンジンなどは使わないでください。

●健康上のご注意●

ごくまれに強い光の刺激や点滅、テレビ画面などを見ていて、一時的に筋肉のけいれん・意識の喪失等の症状を起こす人がいます。こうした経験のある方は、ゲームで遊ぶ前に必ず医師と相談してください。また、ゲーム中にこのような症状が起きたときは、すぐにゲームをやめ、医師の診察を受けてください。

セガサターンCDは、セガサターン専用のゲームソフトです。普通のCDプレイヤーで使用すると、ヘッドホンやスピーカーなどを破損する恐れがありますので、絶対に使用しないでください。

セガサターンをプロジェクションテレビ(スクリーン投影方式のテレビ)に接続すると、残像光量による画面焼けが生じる可能性があるため、接続しないでください。

Patents: U.S. Nos. 4,442,486/4,454,594/4,462,076; Europe No. 80244; Canada Nos. 1,183,276/1,082,351; Hong Kong No. 88-4302; Germany No. 2,609,826; Singapore No. 88-155; U.K. No. 1,535,999; France No. 1,607,029; Japan No. 1,632,396

新作ゲームソフトの案内や楽しい情報を、ジャンジャンお知らせします。

電話で

セガ ジョイジョイテレフォン

FAXで

セガ ファックスクラブ

札幌 011-842-8181
仙台 022-285-8181
東京 03-3743-8181
名古屋 052-704-8181
大阪 06-333-8181
広島 082-292-8181
福岡 092-521-8181



東京 03-5950-7790
大阪 06-948-0606

- 1 ファックスの受話器を使ってコール。
- 2 音声ガイダンスにしたがってボタンを押せば、ほしい情報がファックスで送信されます。

*ブッシュ回線またはトーン切り替えのあるダイヤル回線をお使いください。

番号をよく確かめて、正しくかけてください。

株式会社 **セガ・エンタープライゼス**

本社 〒144 東京都大田区羽田1-2-12

お問い合わせ先

お客様相談センター フリーダイヤル ☎ 0120-012235

受付時間 月~金 10:00~17:00 (除く祝日)

★セガサターンCD は修理できません。何か支障がございましたら、お客様相談センターまでお問い合わせください。

禁無断転載

ゲーム中のフォントは、FONTOWORKS International Limited のものを使用しています。FONTOWORKS のフォントの名称、社名、及びロゴは、FONTOWORKS International Limited の商標または登録商標です。

SEGA SATURN
新+怒怒™