

# TYPING™ SPACE HARRIER

タイピング・スペースハリアー

Entertainment  
**TYPING**  
エンターテインメント タイピング

SEGA PC™  
取扱説明書



# TYPING™ SPACE HARRIER

タイピング・スペースハリアー

Windows® 98 Me 2000 XP

SEGA®

取扱説明書は使用前に必ずお読みになり、いつでも見られるよう大切に保管してください。



## ▲ 注意 セガ PCディスク使用上のご注意

### ●健康上のご注意●

- ごくまれに強い光の刺激や点滅、モニターやテレビ画面などを見ていて、一時的に筋肉のけいれん・意識の喪失等の症状を起こす人がいます。こうした経験のある方は、このソフトを使用する前に必ず医師と相談してください。また、使用中にこのような症状が起きたときは、すぐに使用をやめ、医師の診察を受けてください。
- このソフトを使用するときは、部屋を明るくし、なるべくモニターやテレビ画面から離れてください。また、健康のため、1時間ごとに10~20分の休憩をとり、疲れているときや睡眠不足での使用は避けてください。

### ●キズや汚れをつけない●

ディスクの両面にはキズや汚れをつけないよう、扱いには注意してください。また、ディスクを曲げたりセンター孔を大きくしないでください。

### ●文字を書いたりしない●

ディスクの両面には文字を書いたり、シールなどを貼らないでください。

### ●汚れを拭くときは●

ディスクはレンズクリーニングなどに使うやわらかい布で、中心部から外周部に向かって放射状に軽く拭き取ってください。なお、シンナーやベンジンなどは使わないでください。

### ●保管場所に注意する●

使用後のディスクは元のケースに入れ、高温・高湿になる場所を避けて保管してください。

SEGA PCディスクは、コンピューター専用ソフトです。普通のCDプレイヤーなどで使用すると、ヘッドホンやスピーカーなどを破損する恐れがありますので、絶対に使用しないでください。

★本ディスクにRead meが入っている場合は、必ずお読みください。大切な情報を記載しています。

© SEGA CORPORATION, 2002

SEGA、SEGA PC、TYPING・SPACE HARRIER、タイピング・スペースハリアー、SPACE HARRIER、スペースハリアーは、(株)セガの商標または登録商標です。

Microsoft、Windows、DirectX、DirectSoundは米国Microsoft Corporationの米国及びその他の国における登録商標です。

Windows、DirectX、DirectSoundの正式名称は、Microsoft Windows operating system、Microsoft DirectX set of APIs、Microsoft DirectSound application programming interfaceです。

MMX Pentiumプロセッサの正式名称はMMXテクノロジーPentiumプロセッサです。

MMXおよびPentiumは、Intel Corporationの商標または登録商標です。

- パソコン本体の取扱説明書もあわせてご覧ください。
- このディスクを賃貸業に使用することを禁じます。
- この取扱説明書を無断で複製(コピー)することを禁じます。
- このソフトを無断で複製(コピー)することおよび解析することを禁じます。
- 付属のユーザー登録ハガキを使い、ユーザー登録を必ず行ってください。ユーザー登録がされていない商品では、サポートを受けることができません。
- この取扱説明書の再発行はいたしません。大切に保管してください。

このたびはセガPCソフト「タイピング・スペースハリアー」をお買い上げいただき、誠にありがとうございました。ゲームを始める前にこの取扱説明書を必ずお読みください。

## 目次

動作環境	3	BOSS MODE	12
STORY	4	TUTORIAL	13
ゲームを始める前に	6	OPTIONS	14
基本操作方法/遊び方	8	EXIT	15
ゲームの終了	8	特殊ワード	16
画面の見方	9	特殊効果アイテム	17
ゲームの始め方	10	敵キャラクター&障害物紹介	18
PLAY GAME	11	ステージのボス紹介	20
STAGE SELECT	11	攻略ヒント	26

## 動作環境

本ソフトをプレイするには以下の条件が必要です。

	必要システム環境	推奨システム環境
OS	Windows98/Me/2000/XP	-
CPU	MMX Pentium 233MHz以上	Pentium III 450MHz以上
メモリ(内蔵RAM)	64MB以上	-
ハードディスク空き容量	650MB以上	-
ディスプレイ解像度	640×480ドット以上、 256色以上	-
CD-ROMドライブ	4倍速以上	8倍速以上
グラフィックボード	DirectDraw対応ボード VRAM4MB以上	VRAM8MB以上
サウンドボード	DirectSound対応ボード	-

### ご注意

- 本ソフトは、DirectX8.1を使用しています。Windows98/Me/2000/XPのドライバがDirectXに対応していない場合、ご使用のパソコンメーカーから新しいドライバを入手する必要があります。弊社では配布できません。
- ノートパソコンおよびXGA対応のTFT方式以外の液晶モニターのパソコンでは、本ソフトの動作を保証できません。
- 各種ドライバの組み合わせ、ハードウェアとドライバの相性等により、正常に動作しない場合がありますので、あらかじめご了承ください。
- 各種ドライバの入手、及び導入につきましては、お客様ご自身の責任において行ってください。ドライバの入手が可能かどうかは、予めチップメーカーの製造元にご確認ください。
- DirectSound対応の一部のサウンドカードにおきまして、OSやハードウェアの組み合わせにより正常にBGM・効果音が再生されない場合があります。詳しくは弊社ホームページをご覧ください。
- ☆本ソフト制作の元になりました作品「SPACE HARRIER(スペースハリアー)」自体は同梱されておりません。



超能力戦士ハリアー。彼が「ドラゴンランド」の英雄として地球に凱旋してから16年の歳月が流れた。その間ハリアーは数々の危機に遭遇したが、それらの戦いを経て、戦士として著しい成長を遂げていた。そんな時、かつて彼が平和を取り戻した「ドラゴンランド」から、再び救難信号が届く。平和を愛する正義のドラゴン「ユーライア」からの情報によれば、今度の敵は、以前とは比べ物にならないほど強力であり、ハリアーのメインウエポン「超能力キャノン」では歯が立たないらしい。

世界の命運を賭け、

タイピング戦士ハリアーが今、旅立つ。



# STORY

だが、魔物に破壊されていく「ドラゴンランド」を見捨てることは出来ない。「超能力キャノン」を超える新兵器「タイピングランチャー」を唯一の友とし、恐ろしい魔物が支配する「ドラゴンランド」に単身乗り込むハリアー。

ふたたび戦いの時が来た。  
壮絶なタイピングバトルが、今、始まる……。

## HARRIER

優れた超能力を武器に戦う戦士

### ハリアー

たぐいまれなる超能力を持つ戦士。恐ろしいまでの破壊力を秘めた新兵器「タイピングランチャー」を駆使して戦う。



## URIAH

心優しく正義のドラゴン

### ユーライア

美しい純白の体を持ち、平和を愛する正義のドラゴン。ゲーム中では、ボーナスステージで登場する。





## ゲームを始める前に

インストール前のご注意：ウイルスチェックプログラムなどのユーティリティやアプリケーションソフトを実行している場合は、それらのソフトをいったん終了してからインストールを始めてください。これらのソフトはインストールの妨げとなる場合があります。

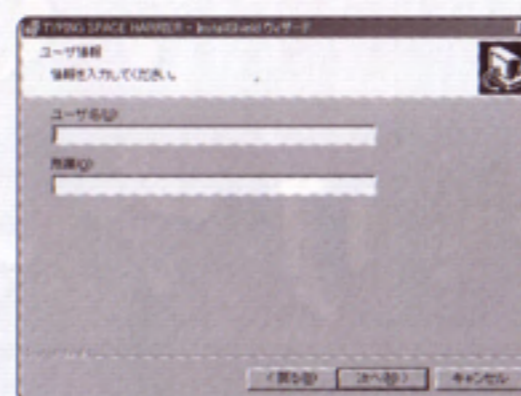
### インストールのしかた

本ソフトはハードディスクにインストール（セットアップ）して使用します。インストールは以下の手順で行ってください。

- 1 Windowsを起動し、本ソフトのCD-ROMをCD-ROMドライブにセットすると、自動的にランチャーダイアログが表示されます。
- 2 「ゲームのインストール」を選んだら、「次へ」を選ぶと、ユーザー情報確認ダイアログに進みます。
- 3 ユーザー情報の入力になります。ユーザー名、所属を入力してください。正しく入力し、「次へ」を選ぶとセットアップが開始されます。
- 4 終了したら「完了」を押してください。インストール終了です。  
※ランチャーを閉じるには「ゲームの終了」を選んでください。



ランチャーダイアログ



ユーザー情報確認ダイアログ

※画面写真はすべてWindows 98のものです。

### DirectXのインストール

ランチャーダイアログの「DirectX8.1のインストール」を選んでください。使用許諾契約に同意いただくと、DirectXのインストールが開始されます。終了後、コンピュータを再起動してください。

インストール後のご注意：インストール後も、本ソフトのCD-ROMはCD-ROMドライブにセットしておいてください。本ソフトのCD-ROMがCD-ROMドライブにセットされていないとゲームをプレイできません。

自動的にランチャーダイアログが表示されない場合は、「マイコンピュータ」にある本ソフトが入っているCD-ROMドライブをダブルクリックしてください。それでもインストールメニューが表示されない場合は、「マイコンピュータ」から本ソフトのCD-ROM内にある「setup.exe」をダブルクリックしてください。

### アンインストールのしかた

本ソフトが不要になりましたら、以下の手順でゲームをアンインストール（削除）してください。

- 1 お使いのパソコンの電源を入れてください。
- 2 「マイコンピュータ」項目→「コントロールパネル」項目→「アプリケーションの追加と削除」を選択してください。
- 3 アプリケーションの一覧から「タイピング・スペースハリアー」を選択し、ダブルクリックしてください。削除確認のダイアログが表示されます。アンインストールをしない場合は「いいえ」を、続ける場合には「はい」をクリックしてください。
- 4 アンインストールが開始されます。完了のメッセージが表示されたら「OK」をクリックしてください。



※手で削除を行うと、次回インストールする時に異常をきたす恐れがあるので、ソフトの削除は、必ず「アンインストールのしかた」の手順で行ってください。



## 基本操作方法／遊び方

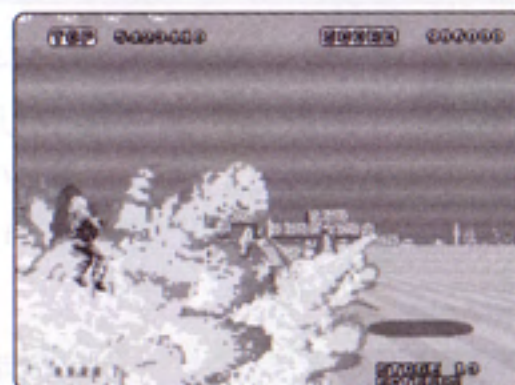
キーボードの操作を紹介します。ロックオンについては下の説明を参照してください。

- 矢印 ([↑] [↓]).....メニュー選択
- 矢印 ([←] [→]).....サブメニュー・「OPTIONS」時の設定の変更
- [Enter] .....ゲームのポーズ/項目の決定/説明のボイス再生のスキップ
- [Esc] .....ロックオン状態の解除/キャンセル (1つ前に戻る)
- [Alt] + [F2] .....メインメニューに戻る
- ファンクションキー ([F1] [F2] [F3] [F4])...特殊効果アイテムの使用

それぞれの敵に表示されるワードボックス内の出題ワードを正しく入力すると、対応したアルファベットが一字ずつ消えていきます。入力がすべて終了すると、敵を倒すことができます。



入力中



敵撃退

### 敵のロックオン

同一画面内に敵が複数いる場合、最初に入力したアルファベットに対応したワードを持つ敵に対して攻撃することになります。プレイヤーが攻撃している敵のワードボックスの四隅には、カーソルが表示されず (ロックオン状態)。

### ロックオンの解除

[Esc] キーを押すと「ロックオン状態」が解除されます。それまで入力していたアルファベットはすべてクリアされ、攻撃する敵を選択できる状態に戻ります。長いワード入力中に攻撃する敵を変更するときに必要なテクニックです。

### ローマ字入力方式について

ローマ字入力では、ヘボン式や訓令式などの一般方式をすべて正しい入力として認識しています。ワードボックス内に表示されているアルファベットのスペルが異なっても、下記の例のようにいずれの場合でも入力が可能です。

- 「ふ」の場合.....FU (ヘボン式) または HU (訓令式)
- 「ち」の場合.....CHI (ヘボン式) または TI (訓令式)
- 「ジョッキ」の場合.....ZYOKKI JOKKI JYOKKI
- (すべて可能) JYOXTUKI ZYOLTUKI JOXTUKI

なお、表示されるアルファベットは「OPTIONS」→「ROMA JI SETTING」で変更できます。

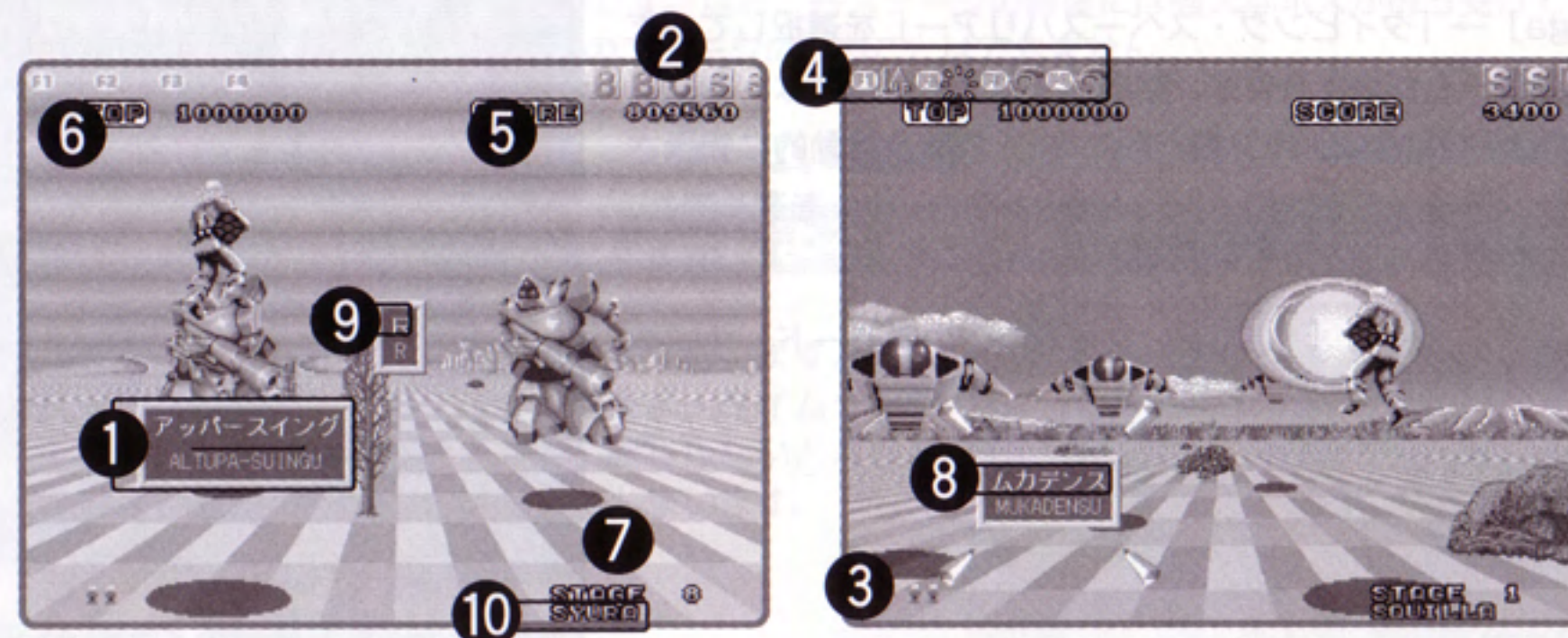
### 記号入力について

「タイピング・スペースハリヤー」では記号 ([:] [!]?、等) の入力はすべてスキップされます。たとえば、ワードが【純喫茶「ハイホー!」】であった場合に [!] と、[!] と、[!] は、記号であるので入力する必要はありません。つまり【純喫茶ハイホー】と入力するだけでよいということになります。

## ゲームの終了

メインメニューでEXITを選択してください。

## 画面の見方

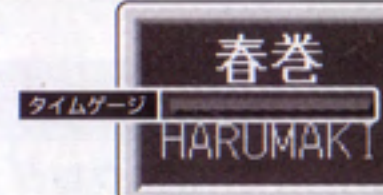


### ①ワードボックス

上段に出題ワード、下段に入力が必要なアルファベットが表示されます。ワードごとに決められている制限時間内にこの出題ワードをキーボードから正しく入力できれば、敵を倒すことができます。

### タイムゲージ (タイムゲージが無い敵もいます)

赤色のバーが無くなると制限時間オーバーとなり敵の攻撃を受けます (ワードボックス内にタイムゲージが無い場合は入力できなくても攻撃は受けません)。



### ②RANK (ランク)

ワードをひとつ消すと、ワードの表示開始から入力終了までの時間によって、ランクがS~Cで判定されます。ランクによって獲得できるポイントが異なります。高得点を狙うためには高いランクで敵を倒すことが重要です。

### ④特殊効果アイテム

同一のRANK (ランク) を3回続けて取得すると画面の左上に特殊効果アイテムのアイコンが表示されます。詳しくはP.17をご覧ください。

### ③PLAYER (自機) 残り数

敵の攻撃を受けると自機が減ります。自機が0になるとゲームオーバーですが、クレジットの残りがあがる場合はコンティニューが可能です。

### ⑤スコア

現在のスコアが表示されます。

### ⑥ハイスコア

現在のハイスコアが表示されます。

### ⑦ステージ

現在のステージ数が表示されます。

### ⑧ハリアーワード (ワードの背景の色が赤色)

ハリアーワードが表示されます。詳しくはP.16をご覧ください。

### ⑨パスワード (ワードの背景の色が赤色のアルファベット1文字)

詳しくはP.16をご覧ください。

### ⑩取得済みパスワード

プレイ中のステージでのパスワード取得状況が表示されます。詳しくはP.16をご覧ください。



## ゲームの始め方

インストール後、スタートメニューの「プログラム」にある「Sega」→「タイピング・スペースハリアー」を選択してください。ゲームが始まります。なお、インストール後は、本ソフトのCD-ROMをCD-ROMドライブに入れると自動的に表示されるランチャーダイアログから「ゲームスタート」を選んで、ゲームが始まります。

メインメニューで【↑】【↓】キーで以下の各モード、オプション等を選択できるようになります。



メインメニュー

### ◆PLAY GAME (プレイゲーム) →P.11

メインモードの「タイピング・スペースハリアー」を遊ぶことができるモードです。途中でメインメニューに戻る場合は【Enter】キーでポーズ状態にして「MAIN MENU」を選んでください。ゲームに戻る場合は「CANCEL」です（「BOSS MODE」「STAGE SELECT」も同様です）。

### ◆CONTINUE (コンティニュー)

ゲームオーバー時、クレジットの残りがあれば、ゲームオーバーとなったステージの最初からゲームを再開することができます（コンティニューが可能でない場合は表示されません）。

### ◆STAGE SELECT (ステージセレクト) →P.11

好きなステージからプレイすることができるモードです。初期状態では表示されません。「PLAY GAME」を最後までクリアした後にあることをすると選べるようになります。

### ◆BOSS MODE (ボスモード) →P.12

各ステージのボスと直接対戦することができるモードです。初期状態では表示されません。「PLAY GAME」を最後までクリアした後にあることをすると選べるようになります。

### ◆TUTORIAL (チュートリアル) →P.13

タイピングが初めての方のために、タッチタイピングのレッスンを受けることができるモードです。

### ◆OPTIONS (オプション) →P.14

ゲーム設定の変更などを行うことができるモードです。

### ◆EXIT (イグジット) →P.15

ゲームを終了してWindowsに戻ります。

## PLAY GAME (プレイゲーム)

**ゲームの目的** 次々と襲ってくる魔物たちを倒しながら進み、全18ステージをクリアして「ドラゴンランド」に平和を取り戻すことが目的です。なお、各ステージの最後には強大なボスが待ち受けています。基本的に、ボスを倒さない限り次のステージに進むことはできません。

### 戦闘 ステージ

### ゲームの進行

### ハリアーによる戦闘シーン

タイピングによる操作でハリアーが攻撃を行います。制限時間内に入力し終われば敵を撃破できます。タイムゲージがある敵の場合、制限時間内に入力し終わらないとハリアーは敵の攻撃を受け、自機が1人減ってしまいます。



### ボーナス ステージ

### ユーライアによるボーナスシーン

タイピングによる操作でハリアーを背中に乗せたユーライアが障害物の破壊を行います。このステージでは敵が出現しませんのでハリアーが攻撃されることはありません。タイピングしたワードの文字数によってスコアに加算されるポイントが決まるので、なるべく多くの障害物を破壊しましょう。



ハリアーおよびユーライアの動きはすべて自動になっています。自動で動くハリアーおよびユーライアに攻撃させる（ハリアーはタイピングランチャーの発射、ユーライアは体当たり）ためにタイピングを行います。

## STAGE SELECT (ステージセレクト)

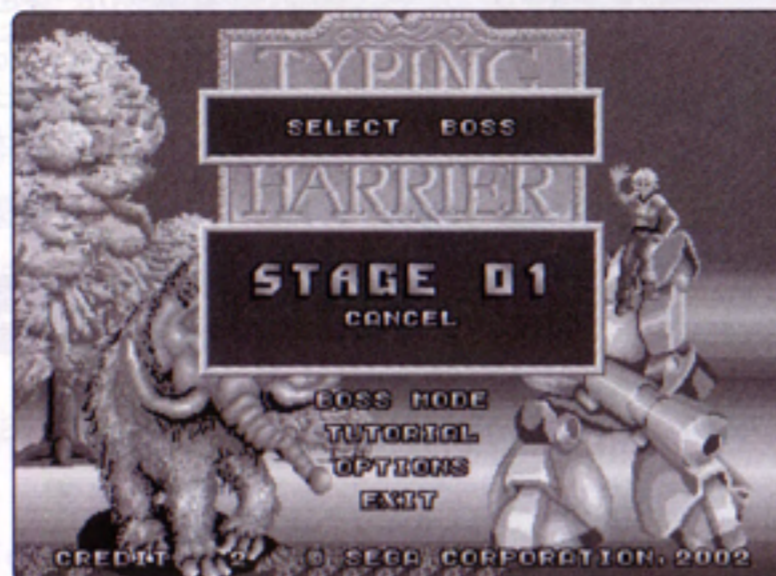
好きなステージからゲームをプレイすることができるモードです（初期状態ではこのモードは表示されません）。【Enter】キーで決定後、サブメニューから【←】【→】キーで希望のステージを選択してください。





## BOSS MODE (ボスモード)

各ステージのボス（ステージ18はのぞく）との対戦のみを遊ぶことができます（初期状態ではこのモードは表示されません）。【Enter】キーで決定後、サブメニューから【←】【→】キーで希望のステージを選択してください。コンティニューはできません。



## TUTORIAL (チュートリアル)

タイピングの基礎を学ぶことができるモードです。タイピング初心者や、キーボードを見ずにキーを入力する「タッチタイピング」がうまくできない方は、このモードで基本をしっかりマスターできるようにトレーニングしましょう。

### レッスンの内容

タッチタイピングにかかせない指の位置（ホームポジションや、それぞれの運指範囲）をレクチャーします。



レクチャー選択画面



レクチャー画面

### タッチタイピングの道

タイピングの基礎をレクチャーします。

### 左手運指トレーニング

左手の各指の担当範囲をレクチャーします。出題キーの下に表示されるタイムゲージが消える前に入力してください。なお、タイムゲージの長さが短くなるにつれて画面上のキーの光る範囲が狭くなって、押さなければならないキーの位置を教えてください。

### 右手運指トレーニング

右手の各指の担当範囲をレクチャーします。出題キーの下に表示されるタイムゲージが消える前に入力してください。なお、タイムゲージの長さが短くなるにつれて画面上のキーの光る範囲が狭くなって、押さなければならないキーの位置を教えてください。

### チュートリアルの終了

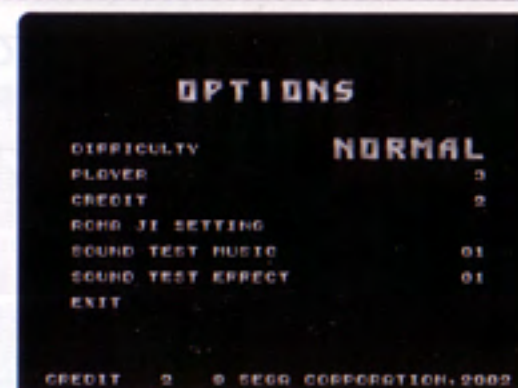
「チュートリアルの終了」を選択すると、正確なタッチタイピングを行うためのテクニックが説明され、その後メインメニューに戻ります。

※説明の途中で【Enter】キーを入力すれば、説明のボイス再生をスキップすることができます。



## OPTIONS (オプション)

ゲーム中の設定変更などを行うことができます。キーボードの【↑】【↓】キーで項目を選択、【←】【→】キーで設定の変更、「ROMA JI SETTING」では【Enter】キーを押してください。「EXIT」を選択して【Enter】キーを押すと、設定を保存してメインメニュー画面に戻ります。



### DIFFICULTY (難易度)

難易度を高いものに設定するとゲームの進行速度が全体的に速くなり、難易度を低いものに設定するとゲームの進行速度が全体的に遅くなります。

### PLAYER (プレイヤー)

ハリアーの残り数を設定します。

### CREDIT (クレジット)

コンティニューできる回数(クレジット)を設定します。

### ROMA JI SETTING (ローマ字表記設定)

【↑】【↓】キーでカーソルを「ローマ字表のセット」に合わせて【←】【→】キーで入力方式を「ヘボン式(初期設定)」「訓令式」「カスタマイズ」に切り替えて【Enter】キーを押します。「カスタマイズ」を選択した状態で【Enter】キーを押すとワードボックス上に緑の枠が表示されます。ワードボックス内に表示されているアルファベット(つづり)の表示方法を自分の慣れている表記に変更できます。変更したい文字を【↑】【↓】【←】【→】キーで選んで【Enter】キーを押すと枠の色がオレンジ色に変わるので【←】【→】キーでリストから好みの表示方式を選択し【Enter】キーで決定してください。「カスタマイズ」を終了するためには【Esc】キーを押して戻ってください。「EXIT」にカーソルを合わせて【Enter】キーを入力すると「OPTIONS」画面に戻ります。

※プレイ時にワードの下に表示されるアルファベットの表記方法のみを変更します。表示を変更してもP.8の「ローマ字入力方式について」で説明している通り、表記と異なる入力でも正しい入力と認識されます。

※「カスタマイズ」で変更出来る文字(変更できる文字は赤色で表示)、変更内容は1954年国語審議会建議内閣告示第一号で定められた表記方式のみとなります。

### SOUND TEST MUSIC

BGMを確認することができるサウンドテストです。

### SOUND TEST EFFECT

特殊効果のサウンドを確認することができるサウンドテストです。

### EXIT

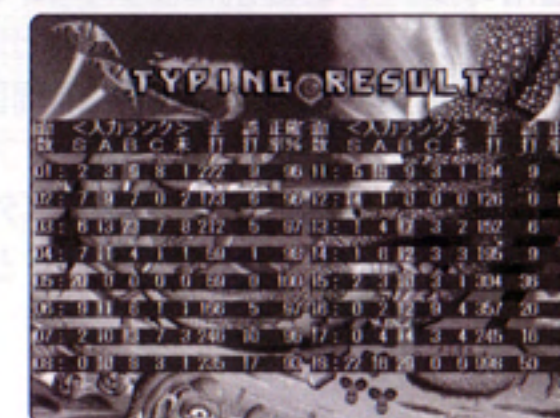
設定を保存して「OPTIONS」モードを終了し、メインメニューに戻ります。

## EXIT (イグジット)

ゲームを保存してから終了してWindowsに戻ります。

### ゲームオーバー時の「TYPING RESULT」について

ゲームオーバー時、プレイヤーのタイピング分析結果がステージごとに見られる「TYPING RESULT」画面になります。表示される項目については以下の通りです。



**面数**.....ステージ数をあらわします。

**入力ランク** .....そのステージで取得したRANK(ランク)の数を表示します。「未」は入力に失敗したワードの数です。また、そのステージでもっとも多く取得したRANKが点減します。

**正打**.....ノーマスで入力できたアルファベットの数です。

**誤打**.....ミス入力したアルファベットの数です。

**正確率%**.....ロックオンしたワードのうち、正しく打てたキー入力の割合です。



## 特殊ワード

### 「ハリアーワード」

通常のワードとは別にランダムでスペースハリアーに関係のあるハリアーワードが出題される事があります。ハリアーワードは文字の周囲が赤くなっている状態で入力に成功すれば大幅なスコアアップが狙えます。なお、新しく登場した敵（ボス以外）は必ずそのキャラクターの名称がハリアーワードとして出題されます。

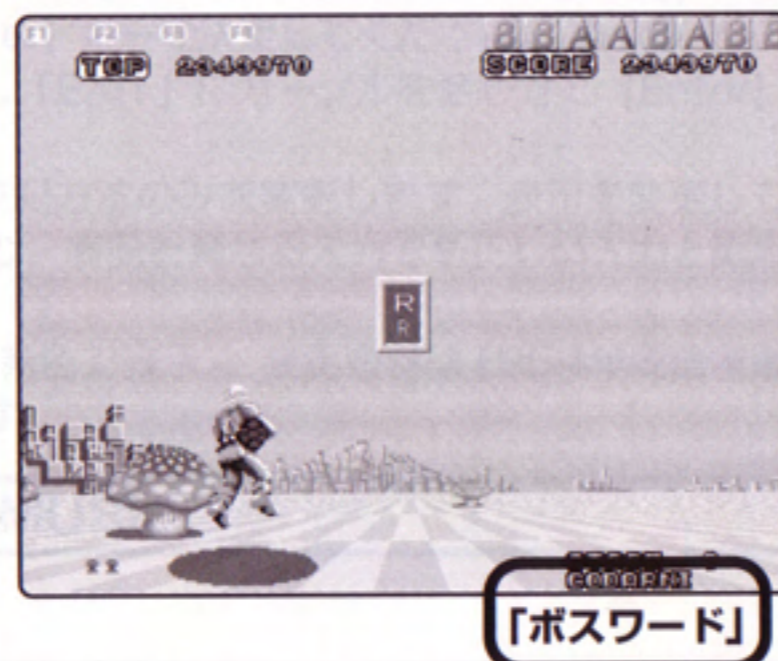


入力に成功した場合、通常のポイントの他にボーナスポイントがスコアに加算されます。

### 「ボスワード」

5・12・18面以外の15ステージにはそのステージのボスの名前、ボスワードが1文字ずつどこかにちりばめられています。ボスワードは文字の周囲が赤くなっているアルファベット1文字です。プレイ中のステージでのボスワード取得状況は画面右下に表示されています。取得済みボスワードの色によって以下のようになります。

グレー：このステージで出現するボスワード  
 グリーン：取得できたボスワード



各ステージで、そのステージのボスワードをすべて集めボスの名前を完成させることができると、次のステージで良い特殊効果アイテムが出る確率が上昇します。特殊効果アイテムについては次のページをご覧ください。

## 特殊効果アイテム

同一のRANK（ランク）を3回続けて取得すると、特殊効果があるアイテムが画面左上に出現します。アイテムは【F1】【F2】【F3】【F4】キーを押すことによって使用することができます。アイテムには良いものだけでなく、悪いものも存在しますので落ち着いて使用するアイテムを選んでください。なお、表示されたアイテムを使用しないまま一定時間が経過するとアイテムは消滅します。アイテムの効果は次のステージに進むまで続きます。



取得したRANKによって、出現するアイテムの数が以下のように変わります。

- RANK S : 4つ出現
- RANK A : 3つ出現
- RANK B : 2つ出現
- RANK C : 1つ出現

### アイテム紹介

#### スカ



何も起こりません。ハズレです。

#### 1UP



PLAYERがひとつ増えます。

#### 1DOWN



残りPLAYERがひとつ減ります（残りPLAYERがない場合はそのままです）。

#### オートタイピング



一定時間、手放しても勝手に入力されます（オートタイピング使用中は自分で入力することができなくなります）。

#### スピードアップ



ゲームの進行速度が全体的に速くなりプレイが難しくなります。

#### スピードダウン



ゲームの進行速度が全体的に遅くなりプレイが楽になります。

#### スコアUP



スコアが10万点から100万点の間でUPします。

#### スコアDOWN



スコアが10万点から100万点の間でDOWNします。

※アイテムのなかには「？」と表示されているものもあり、これらは実際にアイテムを使用してみなければ、どのアイテムなのかわかりません。



# 敵キャラクター&障害物紹介

## KUSA

クサ

いたるところに生えています。



## EATHROCK

アスロック

あたると痛そうな岩です。



## TREE

木

行く手をさえぎるかのように立っています。



## PILANIA

ピラーニャ

目がくらむような毒々しい色が特徴のきのこ。けっこう大きいです。



## PEANUT

ピーナッツ

じゃまっけな豆の形をした敵です。



## MUKADENS

ムカデンス

よく飛んでくる小型機です。



## IDA

アイダ

顔が書いてある大岩石です。ぐるぐる回ったり真上にジャンプします。



## MAMMOTH

マンモス

大きな目玉が不気味です。



## LUPER

ルーパー

植物と動物のハーフの不思議な魔物です。



## SUKEG

スケッグ

せん状に飛んでいきます。



## PARKOMEN

パークーメン

編隊を組んで襲ってきます。



## GREEN VAREL

グリーンバレル

超高性能ロボットです。外見に似合わず動きはとても素早いです。



## NEEDLE

ニードル

高速で攻撃してくる戦闘機です。



## BUSTER

バスター

鋭い動きのジェット機です。



## BINSBEIN

ビンズビーン

光りながら飛んでくる20面体宇宙船です。破壊することはできません。



## TOMOS

トモス

つねに3体で現れ攻撃してきます。



## FUYUSEKI

フユウセキ

不思議な力で浮かんでいる大きな石です。



## KANALEE

カナリー

羽の生えた不気味な魔物です。



## KOMAINU

コマイヌ

ステージ17のボス「WIWI JUMBO」を守っています。



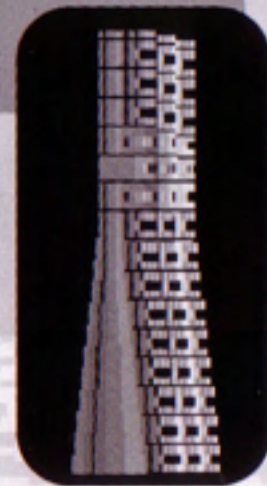
## トッドストール



## インカ柱



## 住居タワー



## ドームタワー





## ステージのボス紹介

ステージの最後にはボスが登場します。各ボスはそれぞれ独自の攻撃（出題ワードの表示方法）をしてきます。



### ステージ01

#### スケイラ

通常より長めの文章が出題されます。



## SQUILLA

### ステージ02

#### アイダ/バーバリアン

語感が似た短い単語が立て続けに出題されます。周囲のアイダをすべて倒すと中心のバーバリアンからラストワードが出題されます。

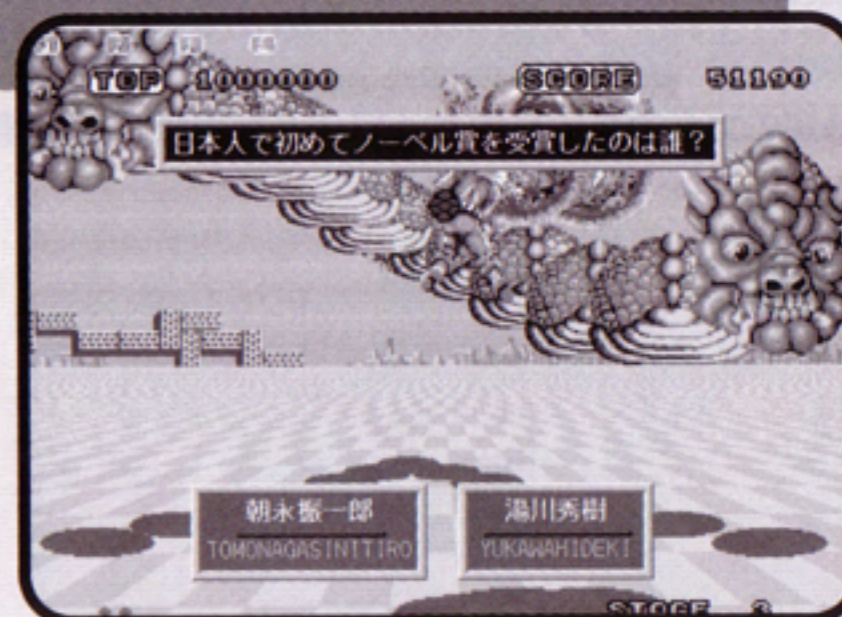


## IDA/BARBARIAN

### ステージ03

#### ゴダーニ

2択の簡単なクイズを出題してくるので、正しいと思われる方の出題ワードを入力してください。間違えると攻撃されてしまうので、正確に入力しましょう（タイムゲージの残りが少なくなると、正解の方のワードボックスの色が変わります）。



## GODARNI

### ステージ04

#### グリーンバレル

グリーンバレルが1文字の出題が付いた弾を発射してきます。正確に入力して攻撃を避けてください。



## GREEN VAREL

### ステージ05

#### ユーライアによるBONUS STAGE

反復入力の速さを訓練するステージです。簡単な単語が繰り返し出題されます。敵は出現しません。タイピングしたワードの量によってスコアに加算されるポイントが決まるので、なるべく多くの障害物を破壊しましょう。



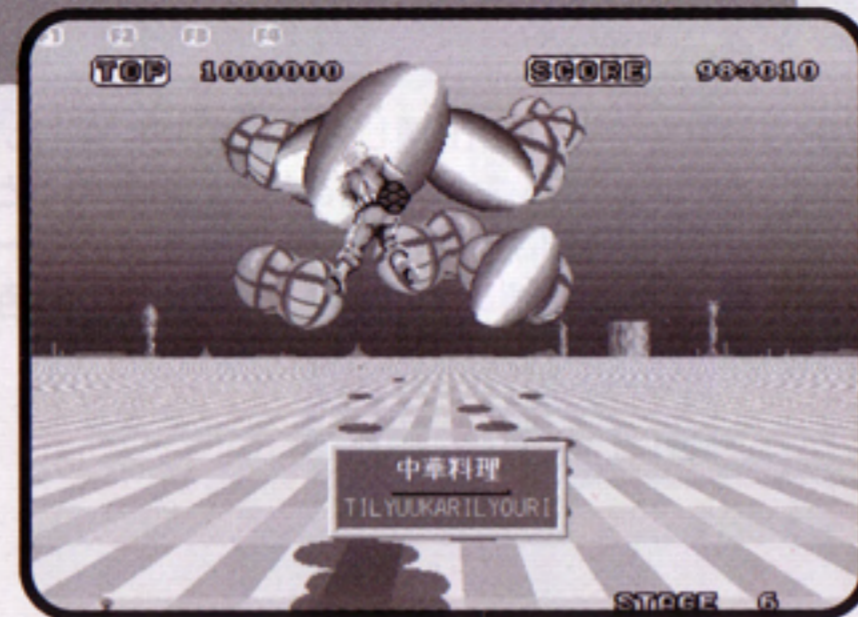
## URIAH



ステージ06

ローリーズ

特定のカテゴリーに関するワードが連続して出題されます。

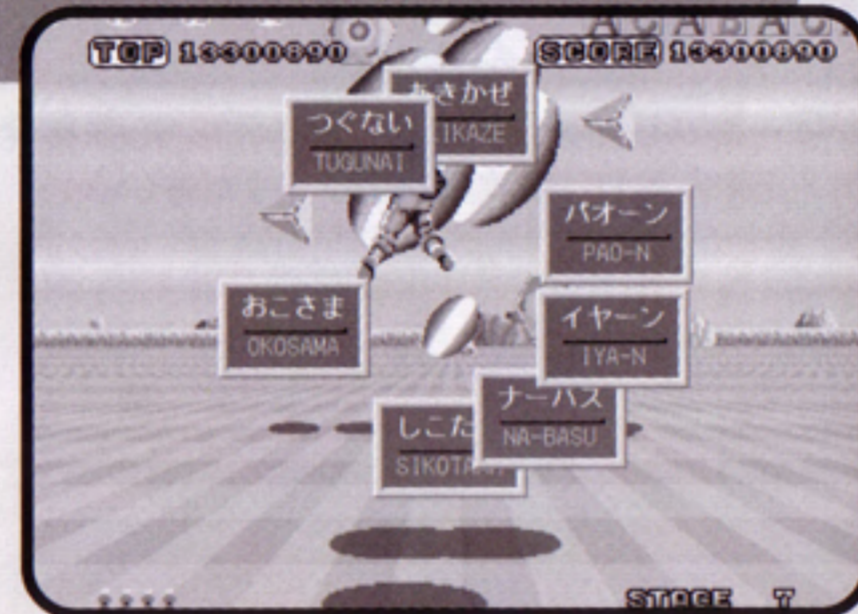


ROLLYS

ステージ07

テトラヘドロン

4音節の単語が8ワード同時にテトラヘドロンの周りを周回しています。ロックオンしたワードは前面に出てきます。制限時間内にすべてのワードを入力してください。



TETRAHEDRON

ステージ08

シュラ

特定のカテゴリーに関するワードが連続して出題されます。シュラの周囲の岩をすべて破壊したら、シュラからラストワードが出題されます。



SYURA

ステージ09

ゴールドバレル

ワードがしりとり形式で出題されます。

GOLD VAREL



ステージ10

トモス

漢字2文字による文が8ワード同時にトモスの動きに合わせて浮遊しています。ロックオンしたワードは前面に出てきます。制限時間内にすべてのワードを入力してください。



TOMOS

ステージ11

サルペドン

2択のクイズを出題してくるので、正解と思われる方の出題ワードを入力してください。このステージのクイズはマニアックな内容のひっかけクイズが多くなっています。間違えると攻撃されてしまうので、正確に入力しましょう(タイムゲージの残りが少なくなると正解の方のワードボックスの色が変わります)。

SALPEDON

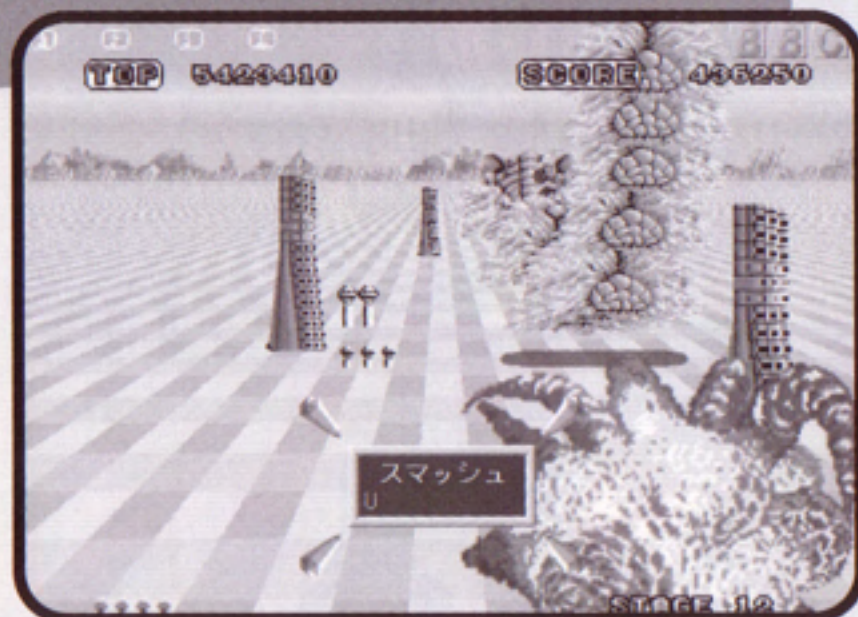




ステージ12

ユーライアによるBONUS STAGE

反復入力の速さを訓練するステージです。敵は出現しません。ステージ5とは異なり、まれにひっかけとして類似語が出題されますので注意して入力してください。タイピングしたワードの量によってスコアに加算されるポイントが決まるので、なるべく多くの障害物を破壊しましょう。

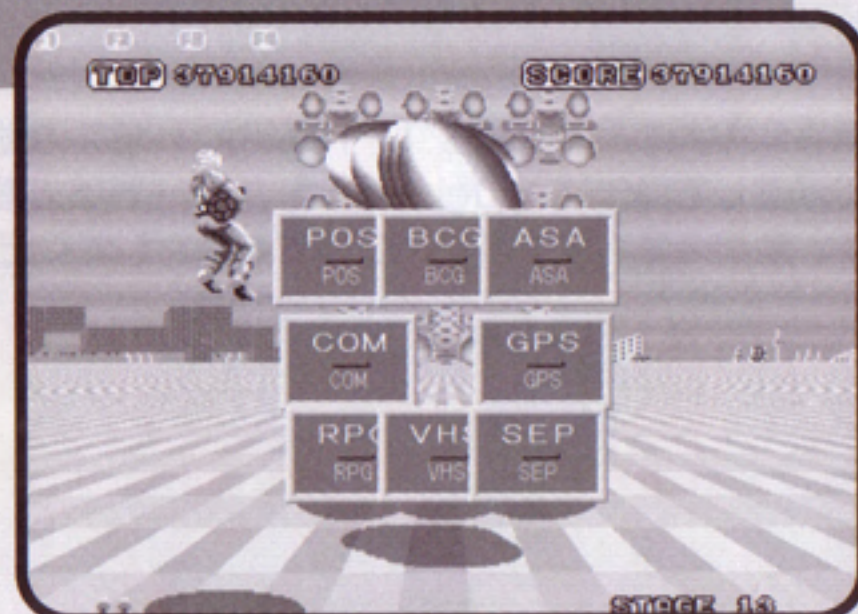


URIAH

ステージ13

オクトパス

アルファベット3文字による略称が8ワード同時に出現されます。ワードボックスはオクトパスの動きに合わせて画面中央で重なるので、後ろのワードは隠れて見にくくなります。ロックオンしたワードは前面に出てきます。制限時間内にすべてのワードを入力してください。



OCTOPUS

ステージ14

ルーパー/バーバリアン

特定の都道府県に関するカテゴリーのワードが連続して出題されます。周囲のルーパーをすべて倒したら中心のバーバリアンからラストワードが出題されます(注意:ラストワードは方言です。方言の特性上ここで出題される以外にもさまざまな言い方がある場合などありますが、基本的に県庁所在地の方言を中心に弊社が選別しました)。



LUPER/BARBARIAN

ステージ15

ヴァルダ

4段の長文が出題されます。



VALDA

ステージ16

スタンレイ

スタンレイから発進されるバレルから、ひたすらワードが出題され続けます。

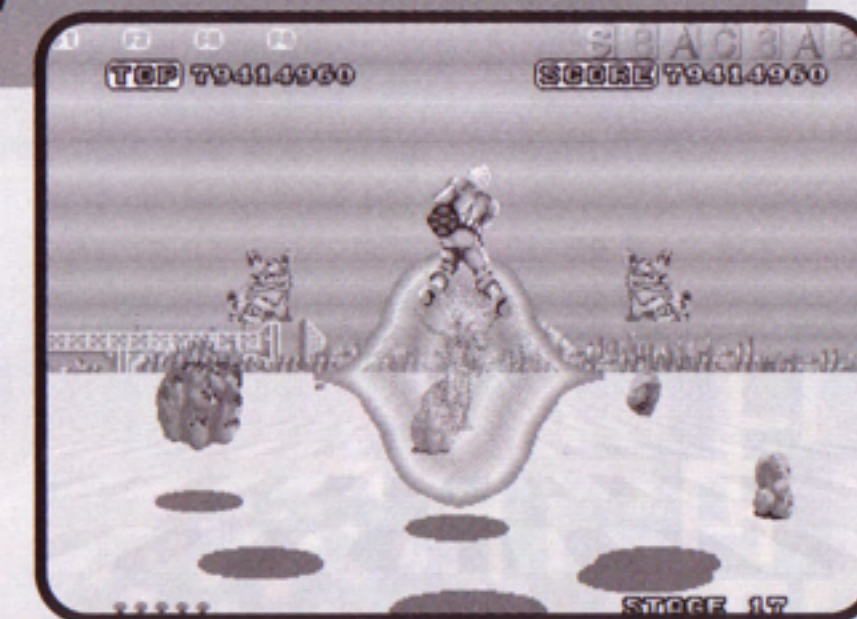


STANRAY

ステージ17

コマイヌ/ウイウイジャンボ

どのような攻撃をしてくるかは不明です。



KOMAINU/WIWI JUMBO

ステージ18

???

???



## 攻略ヒント

覚えておくとゲームを有利に進められるコツを集めてみました。  
このほかにも自分なりの攻略法を見つけてみてください。

### 敵の種類を見極めよう

複数の敵が同時に出現してきた場合には、タイムゲージが表示されているワードボックスの敵を先に倒しましょう。ワードボックスにタイムゲージが無い敵からは攻撃されることはありません。冷静な判断で「タイムゲージのあるワードを出現してきた敵を必ず倒す」ことができるように心掛けましょう。

基本的にオリジナルの「SPACE HARRIER (スペースハリアー)」で弾を撃つ、突っ込んでくるなどの攻撃をしてきた敵の場合にタイムゲージを設けるようになっています。逆に言えばオリジナルで単なる障害物であった敵の場合は、タイムゲージが存在しない場合が多いということになります。

### 攻撃してくる敵の見分け方

### 特殊効果アイテムを活用しよう

高いRANK (ランク) を連続して取得できるようになれば、良い特殊効果アイテムが手に入る確率が高くなるので攻略が楽になります。

ほかの敵の攻撃を途中でキャンセルしてでも、ハリアーワードの入力を優先すればスコアが高くなります。[Esc] キーを押すと「ロックオン状態」が解除され、攻撃する敵を変更できる状態に戻ります。

### ハリアーワードを確実に入力しよう

### カテゴリーの内容を想像しよう

カテゴリーに準じたワードが出現されるボス戦では、そのボスが出現するワードのカテゴリーを早めに把握し、次に出現されるワードを推理するようにしているとワードの判読が早くなります。



最新情報いっぱい!  
SEGA®のインターネットサイト!

セガ公式サイト

INTERNET

↓セガ公式ホームページ

<http://sega.jp/>

インターネット

↓PCソフトの情報を満載!セガPCのホームページはこのURLにアクセス!!

<http://sega.jp/pc/>



★セガPCディスクは修理できません。何か支障がございましたら、セガPC ユーザーサポートセンターまでお問い合わせください。

この商品に関するお問い合わせ先

## セガPC ユーザーサポートセンター

受付時間 10:00~18:00 月~金 (祝日及び弊社指定休日を除く)

ナビダイヤル **0570-000-354**

※0570より省略せずにおかけください。

※通話料金がかかります。

- セガPC ユーザーサポートセンターではテクニカルサポートのみ行います。ゲームの攻略法に関するご質問にはお答えできませんので、あらかじめご了承ください。
- セガPCに関するお問い合わせは、上記以外の番号ではお受けできません。

株式会社 **セガ** 本社 〒144-8531 東京都大田区羽田1-2-12