



BARE KNUCKLES II™

MediaKite

© 1992 SEGA / MUSIC © YUZO KOSHIRO

BARE KNUCKLES II™

死闘への鎮魂歌



SEGA®

このたびは、セガゲーム本舗“ベア・ナックルII”をお買い上げいただき、誠にありがとうございます。ゲームを始める前にこの「取扱説明書」をお読みいただきますと、より楽しく遊ぶことができます。

▲ 使用上のご注意

健康上のご注意

- ごくまれに強い光の刺激や点滅、モニタやテレビ画面などを見ていて、一時的に筋肉のけいれん・意識の喪失等の症状を起こす方がいます。こうした経験のある方は、このソフトを使用する前に必ず医師と相談してください。また、使用中にこのような症状が起きたときは、すぐに使用をやめ、医師の診断を受けてください。
- このソフトを使用するときは、部屋を明るくし、なるべくモニタやテレビ画面から離れてください。また、健康のため、1時間ごとに10～20分の休憩をとり、疲れているときや睡眠不足での使用は避けてください。

取扱上のご注意

- キズや汚れをつけない
ディスクの両面にはキズや汚れをつけないよう、扱いには注意してください。またディスクを曲げたりセンター孔を大きくしないでください。
- 文字を書いたりしない
ディスクの両面には文字を書いたり、シールなどを貼らないでください。



- 汚れを拭くときは
ディスクはレンズクリーニングなどに使うやわらかい布で、中心部から外周部に向かって放射状に軽く拭き取ってください。なお、シンナーやベンジンなどは使わないでください。
- 保管場所に注意する
使用後のディスクは元のケースに入れ、高温・高湿になる場所を避けて保管してください。

使用許諾について

- お客様は、一台のコンピュータシステム上でのみ、本製品を使用することができます。同時に複数のコンピュータシステム上で本製品を使用すること、本製品のインストレーションに必要な場合を除き、ソフトウェアを複製することはできません。
- ソフトウェアの使用により作成されたファイル(セーブデータ)の一部、又はすべてを第三者に貸与、配布、ネットワークによる送信、又は第三者に使用させることはできません。
- 本製品、ならびに本取扱説明書を無断で複製することを禁じます。
- 本製品の逆アッセンブル、逆コンパイル等の解析、改造行為を禁じます。
- 日本国外への持ち出しを禁じます。
- 本製品及び本取扱説明書は将来予告無しに変更される場合があります。
- 本製品は現状のまま提供するものであり、使用にあたりお客様が被ったいかなる損害についても弊社は一切責任をおいませぬ。

その他

- ハードディスクやネットワーク、Windows内の項目等に関しては、パソコンの使用環境やバージョンにより記述内容と異なる場合があります。予めご了承ください。
- 各機器の詳細は、パソコンやWindowsのマニュアルなどを参照してください。
- メーカー品以外の自作機、ショップブランド、改造機等での動作は保証いたしません。
- 本製品は生産終了以後、ユーザーサポートを終了する場合があります。
- 本取扱説明書は再発行いたしません。大切に保管してください。
- Microsoft及びWindowsは、米国Microsoft Corporationの米国及びその他の国における登録商標です。
- その他、記載されている商品名、会社名等は登録各社の商標及び登録商標です。

※このディスクは、コンピュータ専用CD-ROMです。普通のCDプレイヤーなどで使用すると、ヘッドホンやスピーカーなどを破損する恐れがありますので、絶対に使用しないでください。

このソフトは1993年1月14日にセガより発売されたメガドライブ専用ソフトのオリジナルプログラムを使用し再現したものです。操作方法等の表記は当時のゲームパッドを再現しております。

CONTENTS

復讐の魔の手が忍び寄る…!

かつてこの街を、暴力と犯罪の支配から解放したアクセル、アダム、プレイズ…。

しかし、彼らによって倒されたはずのシンジケートが、今、再び亡霊のように蘇り、アダムを拉致して3人の抹殺を宣言する。

「たとえば、どんなワナがあろうとアダムを助ける!」

こう決意したアクセルたちの前に心強い味方が現れた。プロレスラーのマックスとアダムの弟、サミー。

…友情と平和をかけた果てしない死闘が始まった。

使用上のご注意	2	遊び方	10
CONTENTS	4	ゲームオーバー&コンティニュー	11
動作環境	4	BATTLING	12
本製品の起動	5	アイテム&武器	13
本製品の操作方法	6	ステージ	14
画面表示モードの切り替え	7	プレイヤーの操作&紹介	15
ゲームの終了	7	付録～ベア・ナックル流ケンカ殺法指南	24
プロローグ	8	トラブルシュート	26
ゲームの始め方	9	ユーザーサポート	27

動作環境

OS	:Microsoft Windows 98SE/Me/2000/XP 日本語版
CPU	:Pentium III 466MHz以上
メモリー	:128MB以上
CD-ROMドライブ	:12倍速以上
モニター	:640×480ドット以上、16bitカラーモード以上
グラフィックカード	:DirectDraw 対応 グラフィックカード (DirectX8.1以上)
サウンドカード	:DirectSound 対応 サウンドカード (DirectX8.1以上)
入力デバイス	:キーボード/マウス/ゲームパッド
その他	:インターネットに接続できる環境

※本ソフトは、DirectX8.1以上を必要とします。お使いのパソコンがDirectX8.1以上に対応しているか、パソコンメーカーに必ずご確認ください。未対応の場合、正常に動作しない場合があります。

※グラフィックカード/サウンドカード等のデバイス、及びそのドライバプログラムは最新のバージョンをご使用になることを推奨します。

※本製品の動作環境の他に、ご使用のOSの動作環境を満たしている必要があります。

本製品の起動

ご使用のパソコンのCD-ROMドライブにCD-ROMを挿入してください。ランチャーが起動します。ランチャーが起動しない場合、CD-ROMのなかにあるstart.exeをダブルクリックしてください。ランチャーは、プレイ、操作方法、セガゲーム本舗の3つのタブから構成されています。マウスをクリックしてタブを切り替えてください。



プレイ

ランチャーが起動すると、まずこのタブが表示されます。プレイをクリックすることでゲームが開始されます。終了を押すと、ランチャーを終了することができます。

操作方法

セガ メガドライブ ゲームパッドのイメージにあわせて操作方法を簡単に紹介しています。キーボードの各キーを押すことで画面上のゲームパッドのボタン表示も反映しますので、操作の感覚をイメージする事ができます。

操作説明については、本書の操作方法(⇒p.6/p.15)もあわせてご覧ください。

セガゲーム本舗

セガゲーム本舗は、メガドライブのゲームをパソコン上で楽しめるサービスです。こちらではセガゲーム本舗の人気タイトルを紹介しています。

※DirectXについて

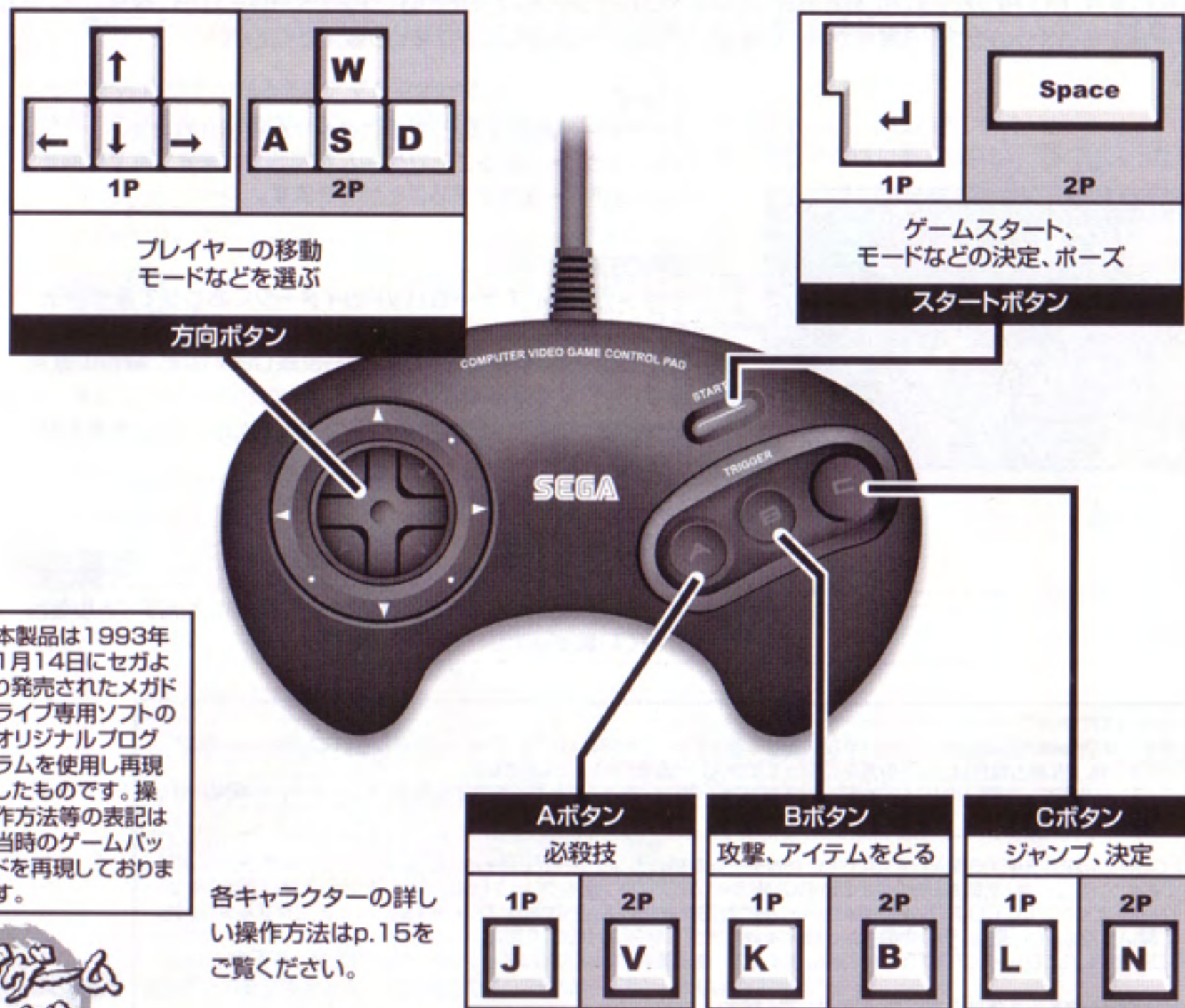
本製品にはDirectX9.0bのインストーラが収録してあります。ご使用のパソコンにインストールされているDirectXがバージョン8.1未満の場合は、以下の方法に沿ってインストールを行なってください。(インストール前に、お使いのパソコンがDirectX9.0bに対応していることを必ずご確認くださいの上、インストール作業を行なってください)

- 1) CD-ROMをドライブに挿入してください(セガゲーム本舗のランチャーが起動した場合は終了させてください)。次に「マイコンピュータ」を開き、その中のCD-ROMドライブのアイコンを右クリックしてメニューを表示させ、「開く」をクリックしてください。CD-ROMドライブのウィンドウが開きますので、その中の「DirectX9」フォルダをダブルクリックして開いてください。更に、その中の「dxsetup.exe」をダブルクリックしてください。
- 2) DirectXインストールプログラムが起動しますので、後は画面の指示に沿ってインストール作業を行って下さい。

DirectXインストール後は必ずPCを再起動してください。

本製品の操作方法

本製品は1~2人プレイ用です。それぞれのボタンは、下のようにキーが割り当てられています。



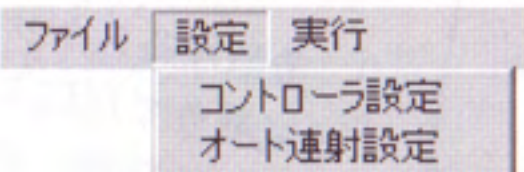
本製品は1993年1月14日にセガより発売されたメガドライブ専用ソフトのオリジナルプログラムを使用し再現したものです。操作方法等の表記は当時のゲームパッドを再現しております。

各キャラクターの詳しい操作方法はp.15をご覧ください。

画面表示モードの切り替え

F1 F1 キー
フルスクリーンモードとウィンドウモードを切り替えます。

ウィンドウモードにはファイル、設定、実行のメニューがあります。ここにはコントローラの設定やリセットなどの機能があります。



ファイル

終了 …… ゲームを終了しウィンドウを閉じます。

設定

コントローラ設定 …… コントローラの設定はこちらで行います。
オート連射設定 …… ゲーム中、各ボタンの連射設定を3段階で設定可能です。(標準ではOFFになっています)

※この項目で変更した設定は「マイドキュメント」フォルダ内に記録されません。ゲームの設定を完全に消去する場合は、「マイドキュメント」フォルダ内の「BARE_K2.cfg」を削除してください。

実行

リセット …… ゲームをリセットし、タイトル画面に戻ります。
一時停止/実行再開 …… ゲームを停止します。スタートボタン (Enter) とは別に強制的にゲームを停止させます。再開するには「実行再開」を選択してください。

ゲームの終了

Esc Esc キー
ゲームやランチャーを終了します。

勇敢なるストリートヒーローの諸君、しばらくだった。元気そうでなによりだ。私のことを覚えておいでかね？ そう、1年前、諸君によって、この愛すべき我が街から葬り去られた私だよ。もう一度、諸君に会いたくてね、地獄からまぜひとも、もどってきたというわけだ。前回、諸君はいわば招かれざる客だった。それゆえ、ろくな歓迎もできずに大変失礼した。そのかわりと言ってはなんだが、今度は正式に諸君を我々の本拠地へご招待申し上げます。といっても、すなおに申し出を受けてくれる諸君ではあるまい。そこでだ、私としてもいろいろ考えた末、諸君の仲間の一人であるアダム君に、ひとあし先にこちらへおいで願った。彼のことは心配ない、丁重におもてなしして、諸君の到着をお待ちいただいている。ここまでの道順は、後ほどあらためて連絡させよう。では、一刻も早い再会を楽しみにしているよ。もっともそれは、諸君が生きて私のところまで来られればの話だがね…。

Mr.X

ゲームの始め方

ゲームスタート



タイトル画面でスタートボタン(Enter)を押すとセレクト画面に変わります。



方向ボタン↑↓でモードを選びC(Lキー)またはスタートボタンを押してください。

- 1 PLAYER — 1人でプレイします。
- 2 PLAYERS — 2人同時でプレイになります。
- BATTLING — 2人同時プレイによるプレイヤー同士の対戦モードです。(→p.12)
- OPTIONS — オプション画面に変わります。

プレイヤーセレクト

モードを決めた後、下の画面で操作するプレイヤーを選びます。方向ボタン←→で選び、Cまたはスタートボタンを押してください。



データの見方
★の数が多いほどその能力に優れています。

オプション画面

OPTIONS	
LEVEL	NORMAL
PLAYERS	03
BGM	00
SE	00
VOICE	00
EXIT	

ゲームの設定などを変えられます。方向ボタン↑↓で変更する項目を選び←→またはB(Kキー)かCボタンで変えます。

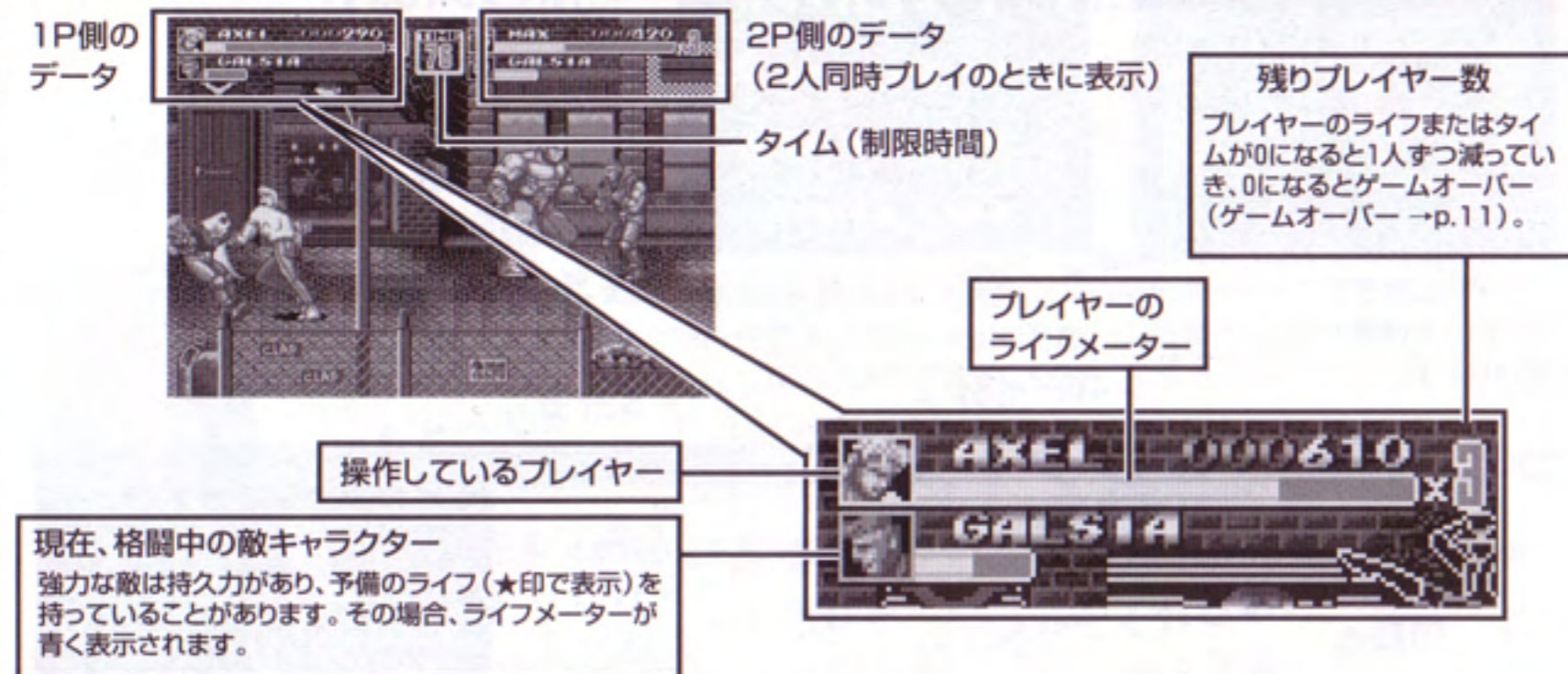
- LEVEL……………ゲームの難易度を、EASY～HARDEST までの4段階に設定。
- PLAYERS………… ゲームスタート時のプレイヤー数。
- BGM } ゲーム中のBGM・効果音(SE)・声(VOICE)を
- SE } ……聞くことができます。番号を変更し、Aボタン(Jキー)を押して
- VOICE } ……ください。
- EXIT……………Cボタンを押すとセレクト画面へ戻ります。

スタートボタンを押せばいつでもセレクト画面にもどります。

遊び方

制限時間内に敵を倒しながら、いくつかのエリアからなる全8ステージを戦い進みます。

画面の見方



ステージクリア

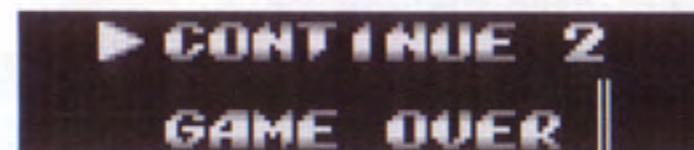
ステージをクリアすると、ボーナス点が加算されライフが全回復します。



TUP

スコアが2万点・5万点・10万点になると残りプレイヤー数が1人増え、以降、10万点とるごとに1人ずつ増えます。

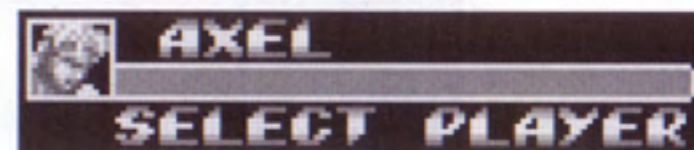
ゲームオーバー&コンティニュー



残りプレイヤー数が0になると次の表示が出ます。方向ボタン↑↓で選びA~C(J、K、Lキー)またはスタートボタン(Enter)を押してください。



クレジット

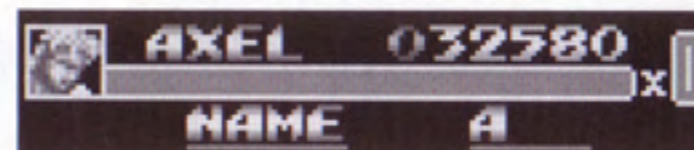


CONTINUE:倒れたところから続けてプレイします。
GAMEOVER:ゲームオーバーになりゲームは終了です。

方向ボタン←→で操作するプレイヤーを選び、A~Cまたはスタートボタンを押してください。

≡ コンティニューはクレジットの数だけできます。

ネームエントリー



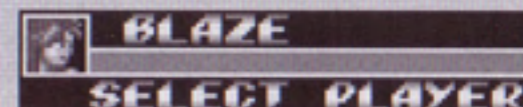
ゲームオーバーになったときスコアが10位以内だと、ネームエントリーができます。右の表示のとき方向ボタン←→で文字を選び、Cボタンで決定します。(キャンセルはBボタンです。)

ED(エンドマーク)が出ているときにCボタンを押すと、ネームエントリーは終了します。

≡ 2P側の途中参加 ≡

PRESS 2UP START

1人プレイ中に次の表示が出ていれば、プレイヤー2の途中参加ができます。



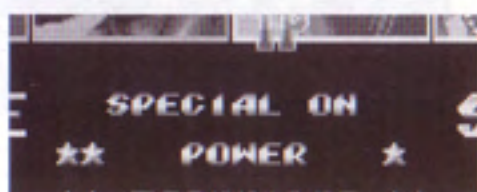
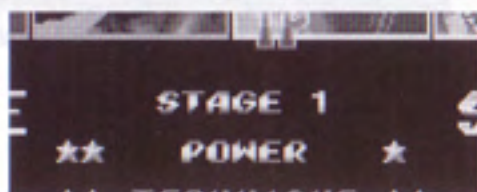
2P側のスタートボタン(Space)を押し、方向ボタン←→で操作するプレイヤーを選んでA~C(V、B、Nキー)またはスタートボタンを押してください。

BATTLING~対戦モード~

2人でプレイするとき、セレクト画面でBATTLINGを選ぶと、プレイヤー同士の対戦ができます。

ゲームの始め方

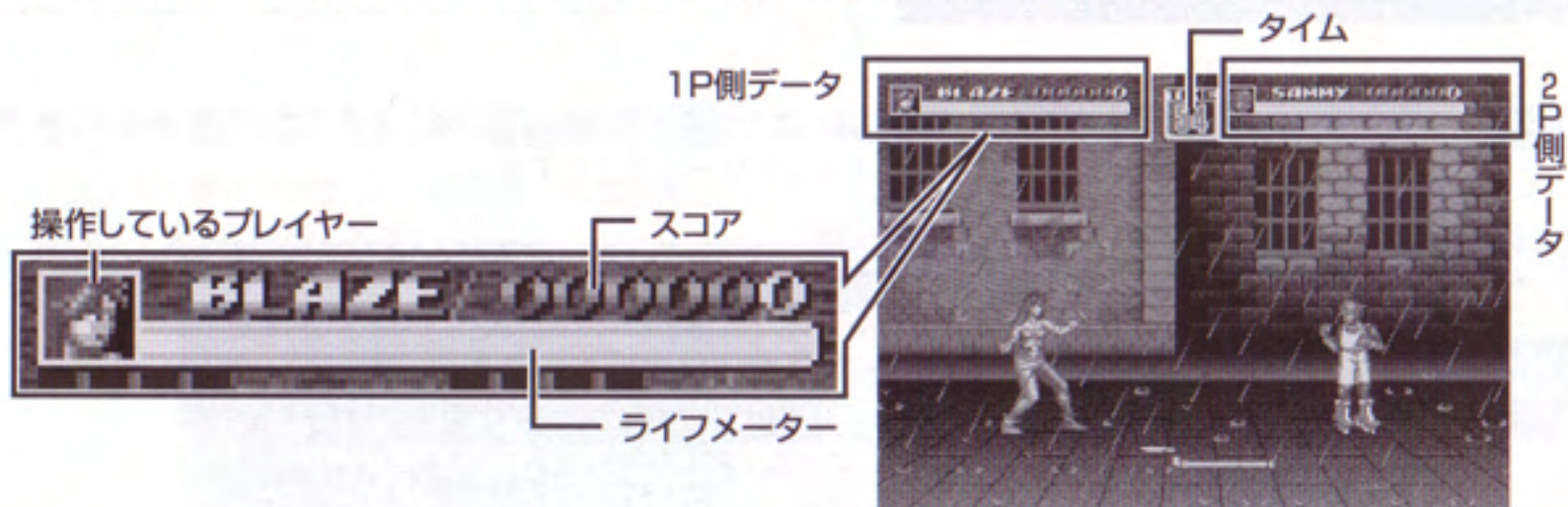
- (1) 右の画面のとき、それぞれの方向ボタン←→でプレイヤーを選びC (Lキー) またはスタートボタン(Enter)を押してください。キャンセルはB(Kキー) ボタンです。(プレイヤーを選ばずにBボタンを押すと、セレクト画面にもどります。)
- (2) プレイヤー決定後、ステージ表示が現れます。1Pの方向ボタン←→で、対戦の舞台となるステージを選び、Cまたはスタートボタンを押してください。
- (3) 次に、必殺技(Aボタン:Jキー)使用の有無を決めます。1Pの方向ボタン←→で選び、Cまたはスタートボタンで決定すると、対戦ゲームが始まります。



SPECIAL ON:必殺技を使う
SPECIAL OFF:必殺技を使わない

遊び方

互いに、相手のライフがなくなるまで戦います。3回勝負で先に2回勝った方の勝利です。



- ≡ タイムが0になると勝負は打ち切れ、残りライフの多い方が勝ちとなります。
- ≡ 残りライフが同じだった場合は引分けとなり、やり直しになります。

アイテム&武器

ゴミ箱やドラム缶などの障害物を破壊すると、中からアイテムや武器が出てくることがあります。アイテムまたは武器の上でBボタン(Kキー)を押すと拾えます。武器を持っているときに別の武器を拾うと持ちかえます。

アイテム



リンゴ
体力を少し回復。



\$袋
1,000点プラス。



肉
体力を全回復。



金塊
5,000点プラス。



1up
残りプレイヤー数が1人増える。

武器



ナイフ
手軽で扱いやすく
威力もある。



パイプ
有効な武器だが、サミーには
重すぎて不利。



刀
最強の武器。
敵が持っている
ことが多い。



クナイ
忍者が使用するナイフ
のような手裏剣。



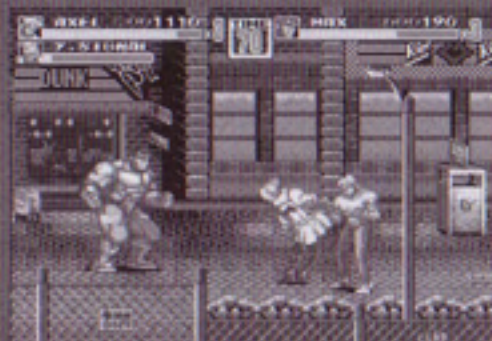
爆弾
敵が投げつけてくる。拾って投げ返すことも
できるが早くしないと手の中で爆発する。

ステージ

Mr.Xの挑戦を受け、決戦を覚悟する4人。次々と仕掛けられた敵のワナを突破しアダムを救出せよ!

ステージ1～ダウンタウン

敵が最初に指定してきた場所は街中のバーだった。さっそくそこへ向かうが、すんなり行けるはずもない。とにかく突き進め!



ステージ4～スタジアム

遊園地に隣接する野球場。ここにも血に飢えた敵が4人を待ち構えている。夢中で戦ってグラウンドの中央までくると…!?



ステージ2～ブリッジ

第2の指定場所は工事中の橋。そこに停められているトラックに乗り込めというがこれもワナに違いない。



ステージ5～船上

いよいよ本拠地へ案内すると、Mr.Xが差し向けてきた貨物船。船内は密室と同じだ。このサバイバルゲームに勝たなければアダムは救えない!



ステージ3～アミューズメントパーク

次のポイントは遊園地。なにか仕掛けるにはもってこいの場所だ。くれくれも用心して進め!



ステージ6～ジャングル

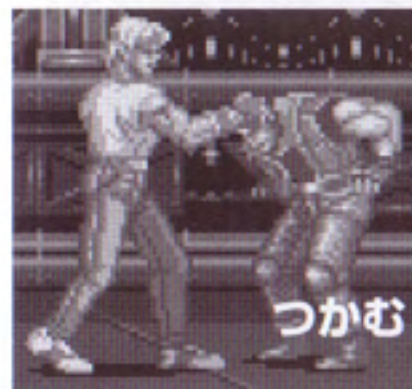
船を降りてみるとそこは深いジャングルに包まれた無人島だった。しかし、舗装された道路や地雷の跡が、この島がただの島ではないことを物語っている。



そして、彼らがそこで目にしたものは!?

プレイヤーの操作&紹介

基本編 各プレイヤー共通の動作です。



移動:

方向ボタン↑↓←→
敵に正面から近づくとその敵をつかみ、後ろから近づくとはいじめにする。



通常攻撃: Bボタン (Kキー)
連打すると連続技をくり出す。



ジャンプ:

Cボタン (Lキー)
敵をつかんでCボタンを押すと背後に回り込む。(ただしマックスを除く)



着地:

敵に投げ飛ばされたとき、空中にいる間に方向ボタン↑を押しながらCボタンを押すと、ダメージを受けずに着地できる。



武器を投げる:

武器を持っているときにB・Cボタンを同時に押すと、その武器を投げつける。

応用編 プレイヤーごとに異なる動作です。



AXEL アクセル →

正義感あふれる熱血青年。1年前、街の平和のために立ち上がった彼は今度は自らの友情のため敵地へ乗り込む。



飛び蹴り

方向ボタン←または→を押しながらジャンプしてBボタン

◀▶+C→B



蹴り上げ

ジャンプしてBボタン (Kキー)

C→B



ニープレス C→▼+B

ジャンプして方向ボタン↓を押しながらBボタン

合
わ
せ
ん
技
の
プ
と
の

小
技

ミドル&ハイキック

Bボタンを一定時間押したままにしてはなす。



裏拳 (背後の敵を攻撃)

B・Cボタンを同時に押す (K・Lキーを同時に押す)

B+C

強力連続技

敵をつかみ、進行方向に方向ボタン←→を押しながらBボタン(Kキー)連打
◀▶+B連打



バックスルー

敵をはがいじめにしてBボタン

ソルトスルー

敵をつかみ、方向ボタン逆 (プレイヤーが向いている方向の逆) を押しながらBボタン

つかみながら▶+B (または◀+B)



ヘッドバット

敵をつかんでBボタン



グランドアッパー

方向ボタン←または→を素早く2回押してBボタン (または◀◀+B)

▶▶+B



ドラゴンスマッシュ

方向ボタン←または→を押しながらAボタン (Jキー) (ただしこの技を使うとプレイヤーのライフも一定量減る)

◀▶+A

ドラゴンウイング

Aボタン (敵にあたったときのみプレイヤーのライフも一定量減る)



必
殺
技



BLAZE ブレイズ

男まさりなもと婦人警官。柔道をきっかけに東方の武術を学び実践する。ナイフの扱いがうまく、怒らせるとコワイ。



飛び蹴り ◀▶ + C → B

方向ボタン←または→を押しながらジャンプしてBボタン



らくしょうだ 落掌打

ジャンプして方向ボタン↓を押しながらBボタン

C → ▼ + B



回し蹴り

ジャンプしてBボタン (Kキー)

C → B

合技のジャンプ

小技

上段蹴り

Bボタンを一定時間押したままにしてはなす。



こうそうきゃく

後掃脚 (背後の敵を攻撃)

B・Cボタンを同時に押す (K・Lキーを同時に押す)



B + C

強力連続技

敵をつかみ、進行方向に方向ボタン ← → を押しながらBボタン (Kキー) 連打

◀▶ + B 連打



巴投げ

敵をつかみ、方向ボタン逆 (プレイヤーが向いている方向の逆) を押しながらBボタン

つかみながら ▶ + B

(または ◀ + B)



ジャーマン スープレックス

敵をはがいじめにしてBボタン



きこうしょう 気功掌

方向ボタン←または→を押しながらAボタン (Jキー)

(ただしこの技を使うとプレイヤーのライフも一定量減る)

◀▶ + A

大外刈り

敵をつかんでBボタン



ひしょうそうざん

飛翔双斬

方向ボタン←または→を素早く2回押してBボタン

▶▶ + B

(または ◀◀ + B)



えんぶきゃく

円舞脚

Aボタン (敵にあたったときのみプレイヤーのライフも一定量減る)

必殺技

大技



MAX マックス →

プロレスラーでアクセルたちとは古い付き合い。アダムの危機を知り、試合も放り出して助っ人に駆けつけてくれた。

合技 の 技 の 技



ハンマーパンチ
ジャンプして
Bボタン (Kキー)
C → B



ドロップキック
方向ボタン←または→を
押しながらジャンプしてBボタン
C → B

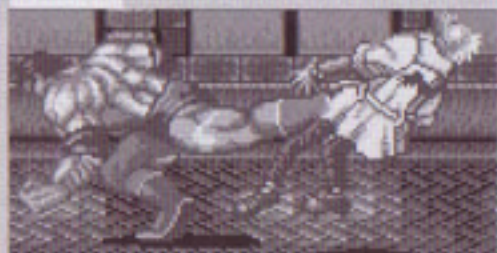


スライディングシザース
方向ボタン←または→を
素早く2回押してBボタン **▶▶ + B**
(または **◀◀ + B**)

小技



両手殴り
Bボタンを一定時間
押したまま
にしてはなす。



後ろかかと蹴り (背後の敵を攻撃)
B・Cボタンを同時に押す
(K・Lキーを同時に押す) **B + C**

エルボードロップ
ジャンプして方向ボタン
を押しながらBボタン
C → ↓ + B



アトミックドロップ
敵をはがいじめにして
ジャンプしてBボタン
C → B



**サンダー
ボディ
スラム**
敵をつかみ
ジャンプしながら
Bボタン
C → B

つかみながら
C → B

強力連続技

敵をつかみ、進行方向に方向ボタン
←→を押しながらBボタン(Kキー)連打
◀ ▶ + B 連打



ブレンバスター
敵をつかみ、方向ボタン逆
(プレイヤーが向いている
方向の逆)を押しながら
Bボタン
つかみながら **▶ + B**
(または **◀ + B**)



**ジャーマン
スプレックス**
敵をはがいじめにして
Bボタン



サンダータックル
方向ボタン←または→を押しながらAボタン (Jキー)
(ただしこの技を使うとプレイヤーのライフも一定量減る)

ベアハッグ
敵をつかんで
Bボタン



大技

必殺技



ボンバーナックル
Aボタン (敵に当たったとき
のみプレイヤーのライフも
一定量減る)



SAMMY サミー →

アダムの弟。身体は小さいが勇気は人一倍。その身軽さを武器に、自分よりはるかに大きな相手にも果敢に挑んでいく。

合技 ジャンプとの 合わせ技

ハインドキック

ジャンプして
Bボタン (Kキー)

○→B



ローラープレス

ジャンプして方向ボタン↓
を押しながらBボタン

○→▼+B

首投げ

敵をつかんで
(または、はがいじめして) **つかみながら**
ジャンプしながら
Bボタン

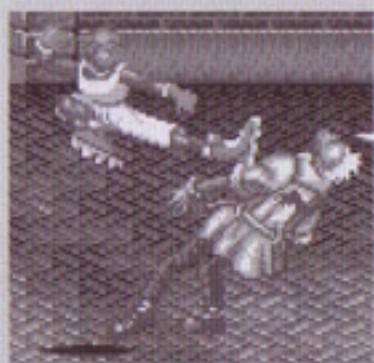
○→B



サミーキック

方向ボタン←または→を
押しながらジャンプして
Bボタン

◀▶+○→B



小技

ローラーキック

Bボタンを一定時間
押したままにしてはなす。



バック転キック B+C

(背後の敵を攻撃)
B・Cボタンを同時に押す
(K・Lキーを同時に押す)



ダッシュ

方向ボタン←または→を
素早く2回押す

▶▶ (または◀◀)

強力連続技

B連打

敵をつかんでBボタン(Kキー)連打



ローラーアッパー

敵をつかみ、方向ボタン逆
(プレイヤーが向いている
方向の逆) を押しながら
Bボタン

つかみながら ▶+B

(または ◀+B)

大技

腕白せっかん

敵をはがいじめ
にしてBボタン



ダイナマイト ヘッドバット

ダッシュしながら
Bボタン

▶▶+B

(または◀◀+B)



コークスクリューキック

方向ボタン←または→を押し
ながらAボタン (Jキー)
(ただしこの技を使うと
プレイヤーのライフも
一定量減る)

◀▶+A



必殺技

ダブルスピンキック

Aボタン (敵に当たったとき
のみプレイヤーのライフも
一定量減る)



付録 ~ベア・ナックル流 ケンカ殺法指南~



よう!オレはマックス。
一口にアダムを助けるたって、そう簡単にはいかねーゾ。これからオレが戦い方のコツをちょっとばかり教えといてやろう。よーく覚えとけよ!

その1...Bボタン連打だけが能じゃない!

あわてず、効率よく技を出す...これが基本だ。



落掌打



強力連続技



ジャーマンスープレックス

(例) ブレイズの場合

その2...必殺技にも劣らない大技

アクセル



グランドアッパー
敵の足元を狙うと威力が大きい。上から飛びかかってくる敵にも有効だ。

ブレイズ



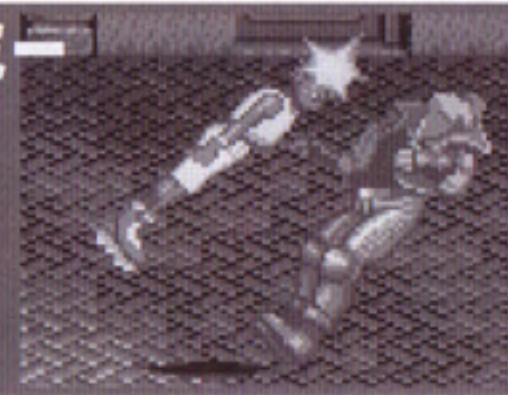
飛翔双斬
特に1対1のときに有効な技だ。ただ、飛び上がったとき、空中でスキがしやすいので注意しろ。

マックス



スライディングシザース
スピードがイマイチなオレの欠点を補ってくれる技だ。相手の意表を突いて攻撃できるぞ。

サミー



ダイナマイトヘッドバット
集団を狙って突っ込んでいけば、敵がポーリングのピンのように吹っ飛んでいく。近くで当たるほど威力大だ。

その3...敵にはがいにじめされたら必殺技でかわせ!

敵の中には、はがいにじめなんかかけてくるヤツもいる。そんなときはすかさずAボタン(Jキー)だ。ライフは減るが袋叩きにあうよりマシだろ?



その4...武器を有効利用しろ!

武器はプレイヤーに合わせて選んだ方がいい。例えばブレイズにはナイフ、オレには鉄パイプ。特にオレが鉄パイプを持ったときは、味方であっても近づくな、ケガするぜ。



トラブルシューティング

●BGMが正常に再生されない

このような現象が発生した場合は、まず、サウンドカードのドライバを最新版のものに更新してください。また、サウンドカードのアクセラレーションを低く設定している場合、BGMの再生に支障をきたす場合があります。以下の方法にて設定をご確認ください。

※以下の方法はWindows XPを基準に記述しております。

1. Windowsのスタートボタンから「コントロールパネル」をクリックしてください。コントロールパネルが開きましたら、その中から「サウンドとオーディオデバイス」をダブルクリックしてください。
※「サウンドとオーディオデバイス」アイコンは、98SEでは「マルチメディア」、Meと2000では「サウンドとマルチメディア」と名称が変わります。
2. プロパティが開きます。上段の「オーディオ」タブをクリックし、「音の再生」項目にある「詳細設定」ボタンをクリックしてください。
※「音の再生」項目は、98SE/Meでは「再生」と名称が変わります。また、「詳細設定」ボタンは、98SEでは「詳細プロパティ」、2000では「詳細」と名称が変わります。
3. オーディオの詳細プロパティが開きます。上段の「パフォーマンス」タブをクリックしてください。その中のハードウェアアクセラレーター設定を「最大」に変更し、「適用」ボタンをクリックした後「OK」ボタンをクリックしてください。

●モニタのリフレッシュレートを高く設定している一部環境にて、ゲーム全般の動作スピードが極端に速くなることもある。

この現象が発生した場合、お手数ですがモニタのリフレッシュレートを下げた状態で本ゲームをプレイしてください。

※モニタのリフレッシュレートを変更する場合は、モニタ等のハードウェアがそのリフレッシュレートに対応しているかあらかじめご確認ください。これらの設定は、お客様の自己の責任において変更を行ってください。

1. Windowsのデスクトップ画面上でマウスの右ボタンをクリックし、その中の「プロパティ」を選択してください。
2. 「画面のプロパティ」が開きますので、その中の「設定」タブをクリックしてください。
3. 右下の「詳細」ボタン（WindowsXPでは「詳細設定」ボタン）をクリックしてください。
4. 表示されたダイアログ内の「アダプタ」タブ（Windows2000/XPでは「モニタ」タブ）をクリックしてください。
5. リフレッシュレートの項目が表示されますので、プルダウンメニューから任意のリフレッシュレートを選択してください。

ユーザーサポート

操作方法につきましてはあらかじめ本取扱説明書をよくお読みください。よくいただくお問い合わせに関してはメディアカイトホームページに順次記載させていただきますので、ご参照ください。

【サポートコーナー ホームページ】 <http://www.media-kite.co.jp/support/>

本製品について、インストールやアンインストール、ゲームの実行などにおいて、不具合やその他問題が発生した場合は、下記サポート窓口へ電話またはEメールにてお問い合わせください。

※商品の攻略法等に関するご質問は一切お受けできません。ご了承願います。

お問い合わせの際には、必ず下記事項をご確認下さるようお願いいたします。

以下の項目についてご不明な点がある場合はパソコンの取扱説明書やパソコンメーカーにてご確認ください。

- お買い上げいただきました製品名
- Windowsの種類、およびバージョン（例：Windows 98 SEなど）
- 現在ご使用のパソコンのメーカー名、および機種
- CPUとクロック周波数（例：Pentium III 700MHzなど）
- メモリ容量（例：RAM 64MBなど）
- ハードディスク容量、および空き領域
- パソコンに搭載されているグラフィックカード名、およびVRAM容量
- パソコンに搭載されているサウンドカード名
- 現在インストールされているDirectXドライバのバージョン（例：DirectX8.0など）
- 常駐するよう設定されているアプリケーション（例：ウイルススキャンソフトなど）
- 発生した不具合の具体的な状況、およびエラーメッセージ等

※電話でのお問い合わせの際は、お使いのパソコンを立ち上げ、使用できる状態にてお願いいたします。

ユーザーサポートセンター

電話 052-769-3122

営業時間 11:00~17:00（土日祝日年末年始を除く）

E-mail support@media-kite.co.jp