



# SONIC

THE HEDGEHOG

ソニック・ザ・ヘッジホッグ



SONIC  
THE HEDGEHOG

SONIC TEAM  
PRESENTS



普通なんて大っきらい。  
でも大切なことはちゃんと知っている。  
だから、とにかく。  
大丈夫。けここの自信はあつた。



取扱説明書



# SONIC

THE HEDGEHOG

Don't just sit there and waste your precious time. When you want to do something, do it right away. Do it when you can. It's the only way to live a life without regrets.



G-4049  
672-0506

株式会社 セガ・エンタープライゼス

生意気でゴメン。

口ばっかの奴、サイテー。

正義のためなんて、やなこった。好きだから、やってるだけさ。

だけど、ぜったい裏切らねーよ。



**SONIC**  
THE HEDGEHOG

SONIC TEAM  
PRESENTS

Don't just sit there and  
waste your precious time. When you want to do something,  
do it right away. Do it when you can.  
It's the only way to live a life without regrets.

もくじ  
目次

ON SALE 7・26 1991

このたびはメガドライブカートリッジ「ソニック・ザ・ヘッジホッグ」をお買い上げいただき、誠にありがとうございました。ゲームを始める前にこの取扱説明書をお読みいただきますと、より楽しく遊ぶことができます。

THE MOST FAMOUS  
HEDGEHOG  
IN THE WORLD



- STORY  (ストーリー)
- CONTROL  (操作方法)
- HOW TO PLAY  (遊び方)
- SPECIAL STAGES  (スペシャルステージ)
- ZONES  (ゾーン紹介)
- ENEMIES  (敵キャラクター)
-  使用上のご注意

♥ STORY (ストーリー)



**SONIC**  
THE HEDGEHOG  
SONIC TEAM  
PRESENTS

Don't just sit there and  
waste your precious time. When you want to do something,  
do it right away. Do it when you can.  
It's the only way to live a life without regrets.

(ストーリー)  
**STORY**

悪<sup>あく</sup>の天才<sup>てんさい</sup>科学者<sup>かがくしゃ</sup>ドクター・エッグマン

「ソニック……あのいまましい、

あいつのお陰<sup>かげ</sup>で、ワシの偉大<sup>いだい</sup>なる

今度<sup>こんど</sup>こそ、ワシの科学<sup>かがく</sup>の力<sup>ちから</sup>でひね

が、また悪<sup>わる</sup>たくみ<sup>いた</sup>を抱<sup>いだ</sup>きはじめた。

生意気<sup>なまいき</sup>ハリネズミ<sup>め</sup>。

計画<sup>けいかく</sup>はいつも台<sup>だい</sup>無し<sup>な</sup>になるのだ。

りつぶ<sup>つぶ</sup>してくれる！フッフッフ……」



フリッキー



ポッキー

しま どうぶつ  
島の動物たち



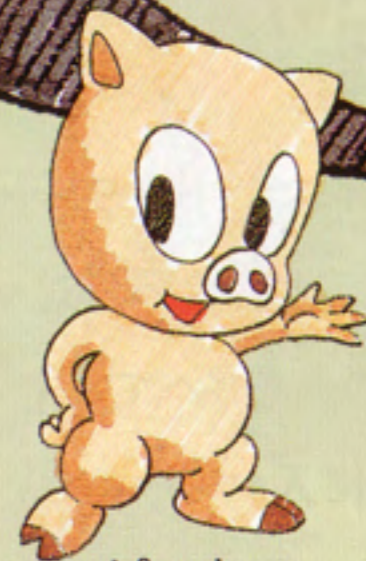
ペッキー



リッキー



クッキー

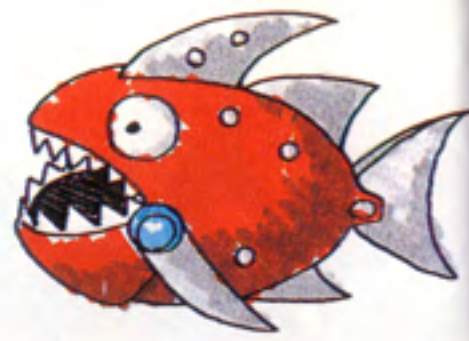


ピッキー



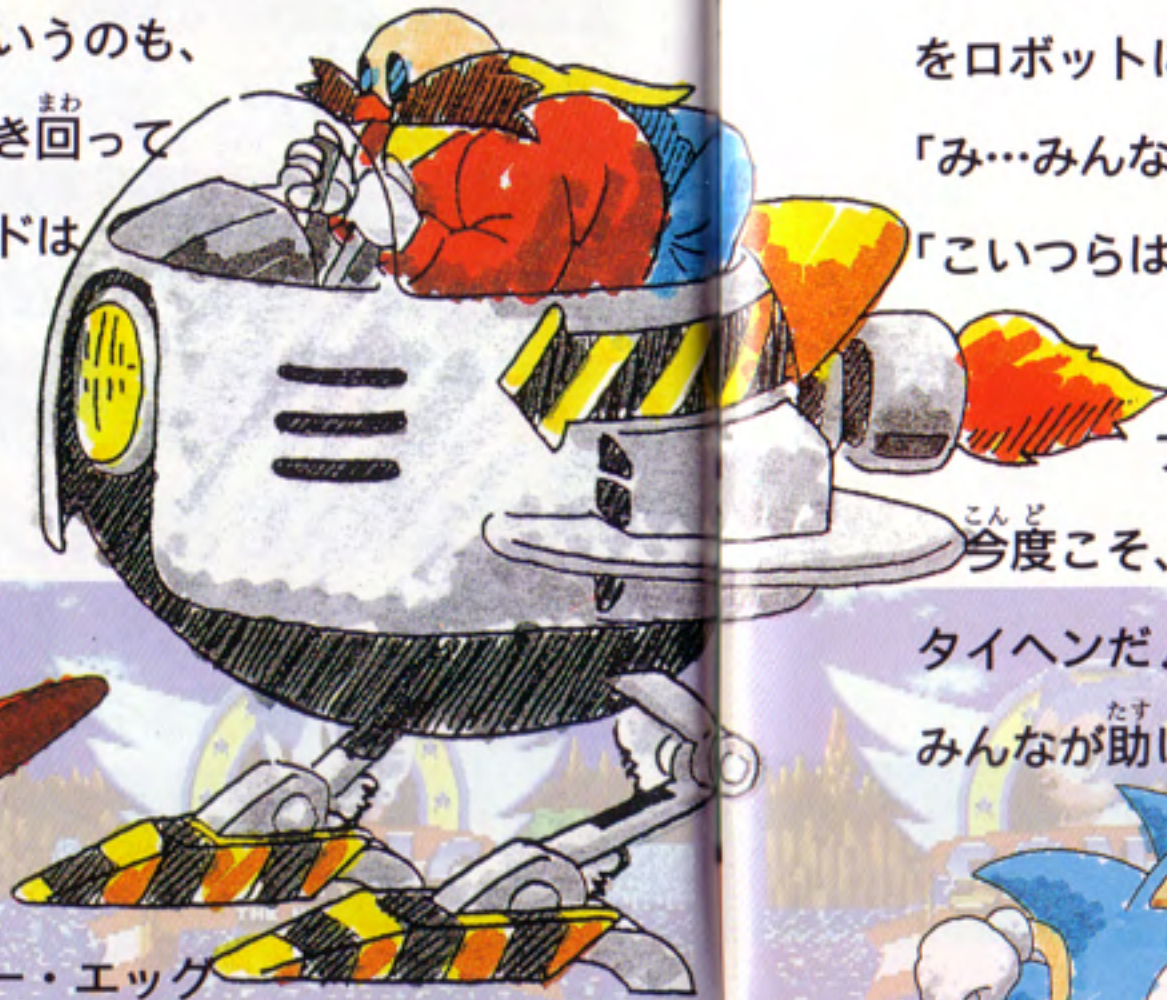
ロッキー





ここサウスアイランドは、<sup>ほうせき いせき ほうこ</sup>宝石や遺跡の宝庫。そして  
<sup>まぼろし</sup>幻の“カオスエメラルド”が眠る島とも言われている。  
カオスエメラルドは、すべての<sup>せいぶつ</sup>生物にエネルギーを<sup>あた</sup>与え  
る<sup>ちようぶつしつ</sup>超物質。さらに<sup>かがくぎじゆつ</sup>科学技術によって<sup>かくへいき</sup>核兵器や<sup>へい</sup>レーザー兵  
器にも<sup>りよう</sup>利用できる。しかし、それを<sup>て</sup>手に入れる<sup>ほうほう</sup>方法はだ  
れにもわからない。それというのも、

このサウスアイランドは<sup>うご</sup>動き回<sup>まわ</sup>って  
いる島で、カオスエメラルドは<sup>しま</sup>島の<sup>つく</sup>作り出<sup>だ</sup>す<sup>ひず</sup>歪<sup>なか</sup>みの中に  
<sup>そんざい</sup>存在するからだ。



そんなある日、  
島に<sup>しま</sup>危機が訪<sup>きき</sup>れた。ドクター・エッグ  
マンとその<sup>いちみ</sup>一味が島に<sup>しま</sup>降り立<sup>お</sup>ったのだ。  
「フッ……この島を<sup>しま</sup>すべて<sup>ほ</sup>掘<sup>かえ</sup>り返<sup>かなら</sup>してでも、必ずカオスエ  
メラルドを<sup>て</sup>手<sup>い</sup>に入れてやる」

ドクター・エッグマンは島の<sup>しま</sup>一角に<sup>いっかく</sup>巨大な<sup>きよだい</sup>要塞を<sup>ようさい</sup>造<sup>つく</sup>り、  
開発<sup>かいはつ</sup>に<sup>の</sup>乗<sup>だ</sup>り出した——。

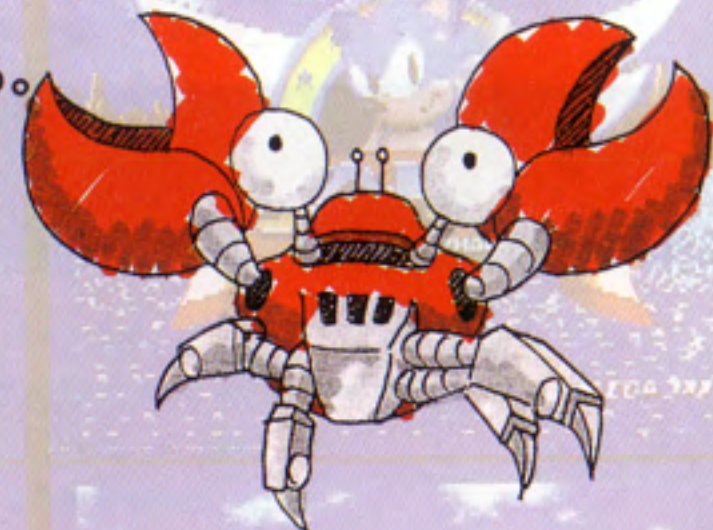
「エッグマンめ。まだこりないのか!？」

<sup>うわき</sup>噂<sup>き</sup>を聞いて、ソニックが<sup>か</sup>駆けつけた。ドクター・エッ  
グマンの<sup>いや</sup>嫌がらせは、いつものことだ。これまでだって  
<sup>まいかい</sup>毎回、うまくあしらってきた。ドクター・エッグマンは  
ソニックを<sup>しやくてき</sup>宿敵<sup>おも</sup>と思っているらしいが、ソニックにとっ  
ては<sup>あいて</sup>相手じゃない。

ところが、おや……<sup>なん</sup>何<sup>ようす</sup>だか<sup>なん</sup>様子<sup>ようす</sup>がヘンだ。  
「<sup>み</sup>見たかソニック/<sup>こんかい</sup>今回はいつもと<sup>ちが</sup>違<sup>しま</sup>うぞ。島の<sup>どうぶつ</sup>動物<sup>どうぶつ</sup>たち  
をロボットにしてやったのだ。」

「み…みんなッ!」  
「こいつらは<sup>みな</sup>皆、わしの<sup>おも</sup>思い<sup>どお</sup>通り<sup>うご</sup>に動<sup>うご</sup>いてくれる。  
つまり<sup>しまじゅう</sup>島中<sup>しまじゅう</sup>がおま<sup>てき</sup>えの敵<sup>てき</sup>なのだ。  
ファーハッハッハハーッッ…ゲホゲホッ…  
今<sup>こんど</sup>度<sup>ど</sup>こそ、<sup>せかい</sup>世界<sup>せかい</sup>はすべて<sup>せかい</sup>ワシ<sup>わし</sup>のものになるのちゃ〜」

タイヘンだ! <sup>い</sup>行<sup>い</sup>け/ソニック・ザ・ヘッジホッグ。  
みんなが<sup>たす</sup>助<sup>ま</sup>けを待<sup>まち</sup>っている。



▶ **C O N T R O L** そうきほうほう  
(操作方法)



**SONIC**  
THE HEDGEHOG  
SONIC TEAM  
PRESENTS

Don't just sit there and  
waste your precious time. When you want to do something,  
do it right away. Do it when you can.  
It's the only way to live a life without regrets.

# CONTROL

そうさほうほう  
(操作方法)

このゲームは1人用です。

本体のコントロール端子1にコントロールパッドを  
接続してください。

SONIC  
THE HEDGEHOG  
SONIC TEAM  
PRESENTS



方向ボタン

- 左右に押し続けるとソニックの移動  
(押し続けると加速する)

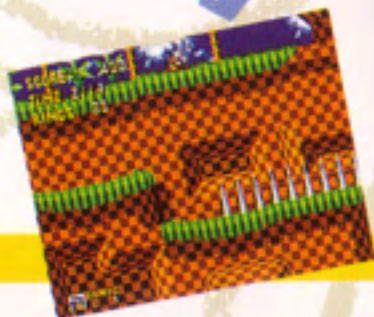


左に進む



右に進む

- 立ち止まっているとき上下に押し続けると、  
画面が上下にスクロール



SCORE 6700  
TIME 1:39  
RINGS 14

SONIC  
1

- ☆走っているとき方向ボタンを下に押し続けると、回転しながら進む。このときA, B, Cボタンのいずれかを押し続けると、回転ジャンプする。

スタートボタン

- ゲームスタート
- ゲーム中に押し続けるとポーズ  
(もう一度押し続けるとゲーム再開)

A, B, Cボタン

回転ジャンプ

(敵に体当たりすると、ダメージを与える)

SCORE 16400  
TIME 0:17  
RINGS 1

SONIC  
3



◆ HOW TO PLAY (遊び方)



**SONIC**  
THE HEDGEHOG  
SONIC TEAM  
PRESENTS

Don't just sit there and  
waste your precious time. When you want to do something,  
do it right away. Do it when you can.  
It's the only way to live a life without regrets.

# HOW TO PLAY

あそ かた  
(遊び方)

タイトル画面のときにスタートボタンを押して、さあゲームスタート!



## ■ゲームの進め方

敵を倒し、リングを取りながら、全6ゾーンを進みます。各ゾーンは3つのアクトに分かれていて、さまざまなトラップが仕掛けられています。アクト3でドクター・エッグマンを倒し、カプセルのボタンを押せば、つかまっている動物たちを救出でき、ゾーンクリアとなります。

また一定条件をクリアすると、スペシャルステージへ進めます。

## ■画面の見方



### ①現在のスコア

敵を倒すと加算されます。

### ②経過時間

10:00になるとタイムオーバーとなり、ソニックプレート上の数字が1つ減ります。

### ③持っているリングの数

### ④ソニックプレート

ソニックの数を表します。この数字が1のときに倒れると、ゲームオーバーです。

### [ソニックの1up]

ソニックはリングを100個取るたびに1upします。また、スコアが50,000点になったときと、1upアイテムを取ったときにも増えます。

## ■リング

金色に輝くリング。ソニックが触れると取ることができ、たくさん集めるといいことがあります。

リングを1個でも持っていれば、敵に当たっても1回は大丈夫。ただし持っているリングは全部散らばってしまいます。



## ■再スタート・マーカー

ソニックが再スタート・マーカー（各ゾーンに何か所かあります）に触れると、色が変わります。そのあとでソニックが倒れると、そのマーカーの地点から再スタートできます。

☆マーカーに触れずに通り過ぎた場合は、そのゾーンの最初から再スタートします。



SONIC  
THE HEDGEHOG  
SONIC TEAM  
PRESENTS

## ■アイテム

アイテムボックスを壊すと、お役立ちアイテムが取れます。



1 up

ソニックの数が1 upする。



ビッグ10リング

リングが10個手に入る。



ハイスピード

一定時間、倍の速さで移動できる。



バリア

これを持っていれば、敵に当たってもリングがなくなる。

またリングを持っていなくても、

敵に当たったとき

ダメージを受けない。



むてき  
無敵

一定時間、

敵からのダメージを受けない。

（無敵で移動しているときは、

敵に接触するだけでダメージを  
与えることができる。）

## ■スコア画面

各アクトの最後まで進むと、次の画面に変わります。



①  
②  
③

①スコアの合計

②タイムボーナス（経過時間に応じて加算されます）

③リングボーナス（リングの数に応じて加算されます）

### [スペシャルステージへの道]

アクト1、2をクリアするとき、リングを50個以上持っているとき、次の画面に変わります。

大きなリングに入ると、  
スペシャルステージへ進めます。



**SONIC**  
THE HEDGEHOG  
SONIC TEAM  
PRESENTS



（スペシャルステージ）

# SPECIAL STAGES

回転する迷路のようなステージ。

このどこかにカオスエメラルドがあります。

Don't just sit there and  
waste your precious time. When you want to do something,  
do it right away. Do it when you can.  
It's the only way to live a life without regrets.

## ■ すすめ方

リングを取りながら、迷路の中を移動していきます。

カオスエメラルドを取るか、ゴール・ブロックに触れると、スペシャルステージは終わります。



☆スペシャルステージで  
リングを50個以上取ると、  
コンティニュー回数が  
1回増えます。

## ■ カオスエメラルド

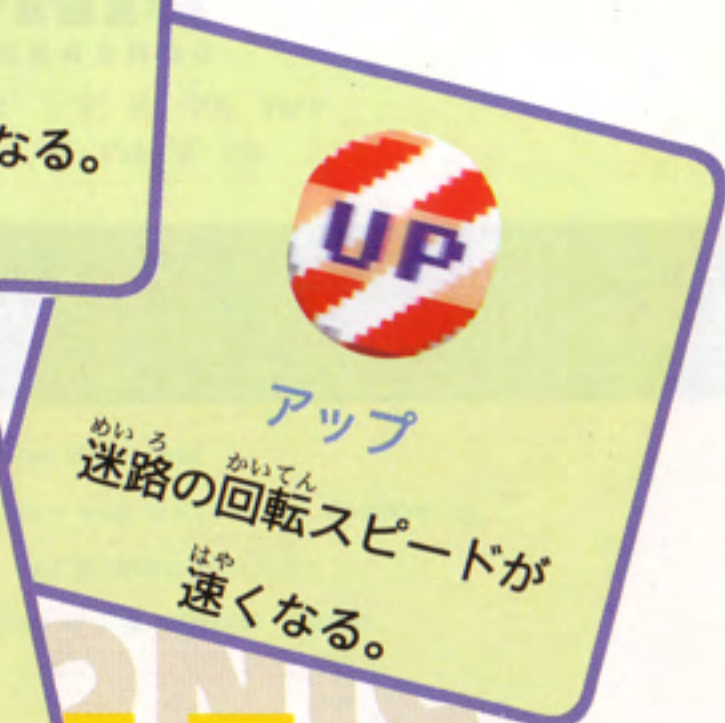
イエロー、ピンク、ブルー、グリーン、レッド、ホワイトの6色があります。全部集めると、最終ゾーンをクリアしたとき、本当のエンディングが見れます。



☆カオスエメラルドを6色全部集めると、  
それ以降スペシャルステージはありません。

## ■ スペシャルブロック

ソニックが触れると、さまざまな効果があらわれます。



❖ ZONES (ゾーン紹介)



**SONIC**  
THE HEDGEHOG

SONIC TEAM  
PRESENTS

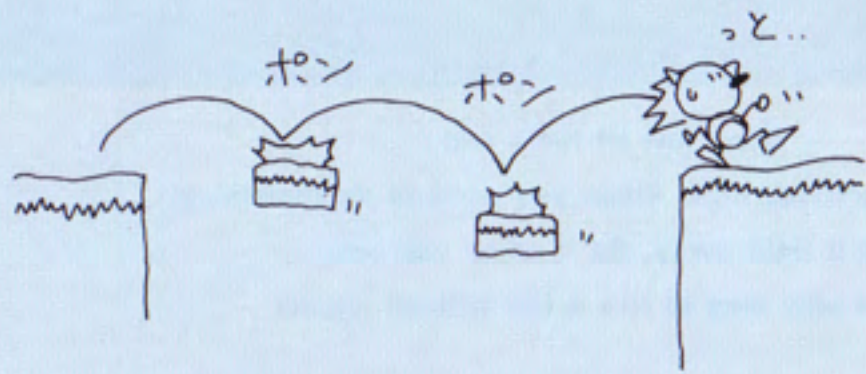
Don't just sit there and  
waste your precious time. When you want to do something,  
do it right away. Do it when you can.  
It's the only way to live a life without regrets.

# GREEN HILL ZONE 1 ACT

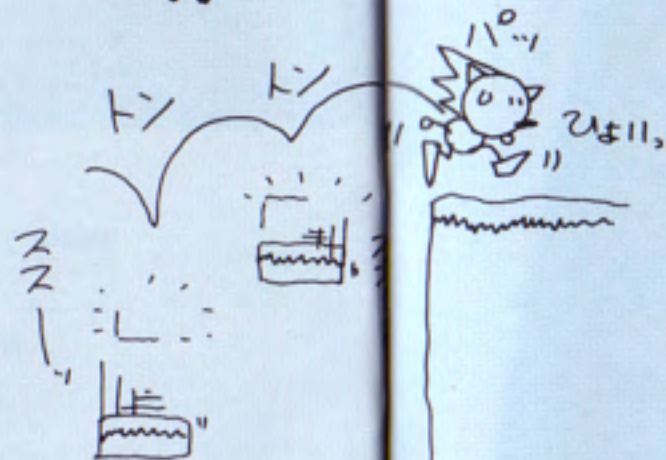


## GREEN HILL ZONE (グリーンヒルゾーン)

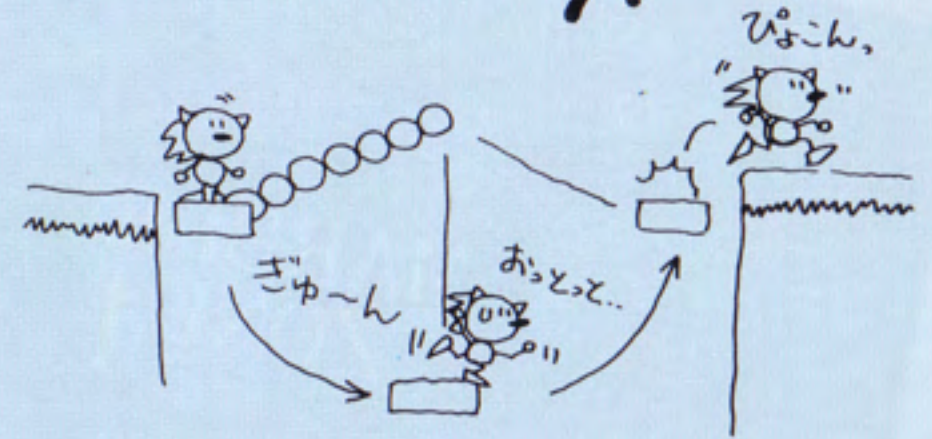
みどり みず めぐ 緑と水に恵まれたフィールド。ループになった坂道や  
 崩れ落ちる崖、S字型のトンネルなど起伏に飛んだ地形  
 が特徴だ。スピードとタイミングでうまく走り抜けよう。



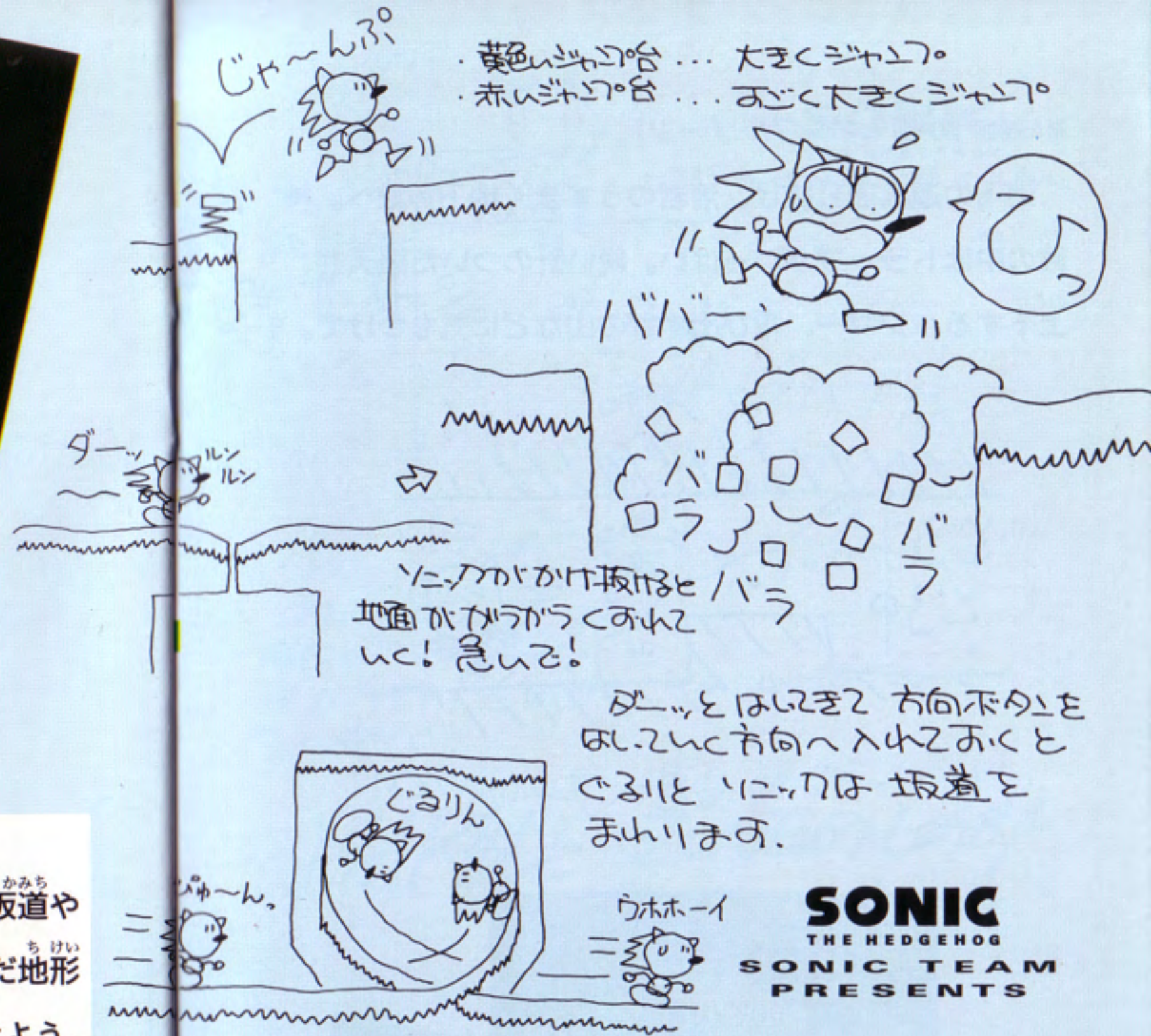
上下に動く床、左右に動く床  
 タイミングを合わせてジャンプして  
 向うの地面へ!



トンネルの入り口と出口  
 お互に動く床の早急の床へ  
 ジャンプ!



7ラウンドと行くと  
 来ると7ラウンド。タイミングを  
 合わせて向う岸へジャンプ!

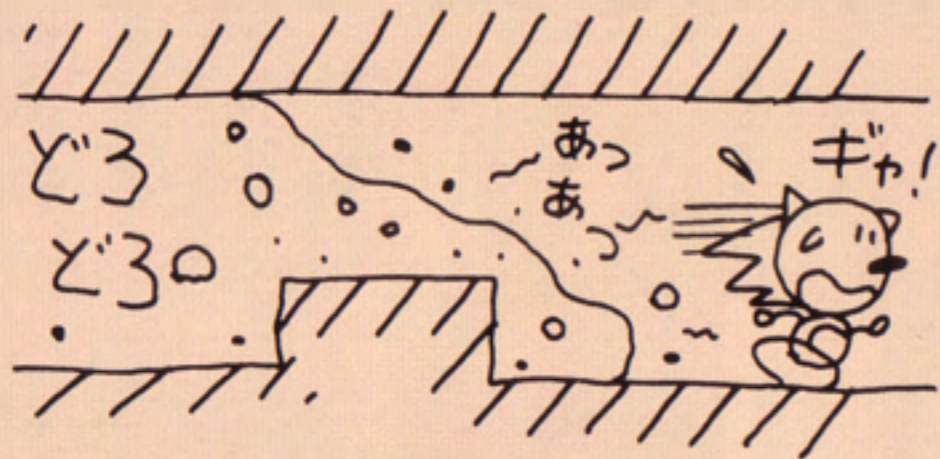


**SONIC**  
 THE HEDGEHOG  
**SONIC TEAM**  
 PRESENTS

# GREEN HILL ZONEのしかた

MARBLE ZONE (マーブルゾーン)

地下の道を通り抜け、溶岩のうずまく地下神殿へ。神  
 殿の中はトラップがいっぱい。鋭い針のついた鎖天井、  
 上下するハンマー、飛び出す針の山などに気をつけて。

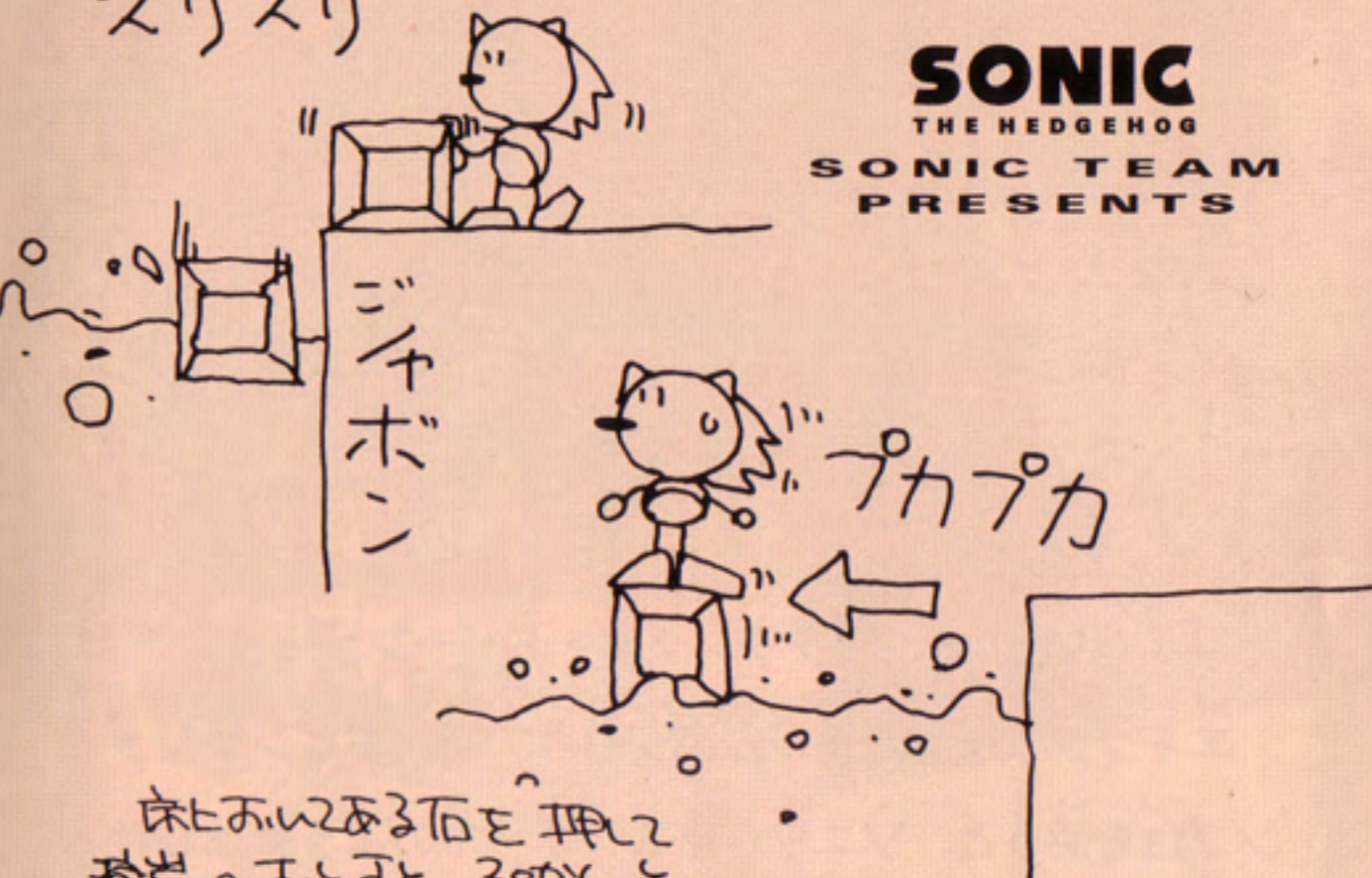


この洞窟の後から溶岩が流れ出てくる!  
 急いで逃げる!



MARBLE  
 ZONE 1  
 ACT

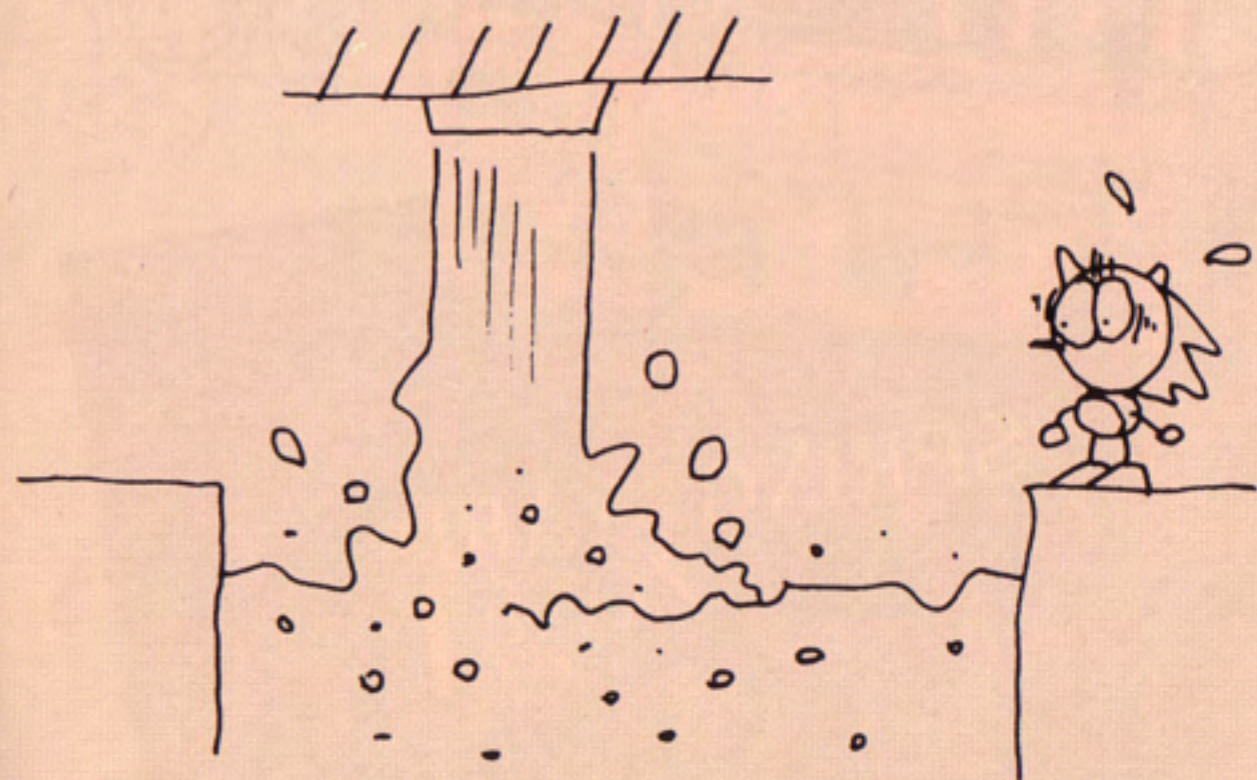
ズリズリ



SONIC  
 THE HEDGEHOG  
 SONIC TEAM  
 PRESENTS

床にある石を押し  
 溶岩へ落とすと、ブロックと  
 溶岩が一緒に落ちてくる。その間に、  
 先へ進もう!

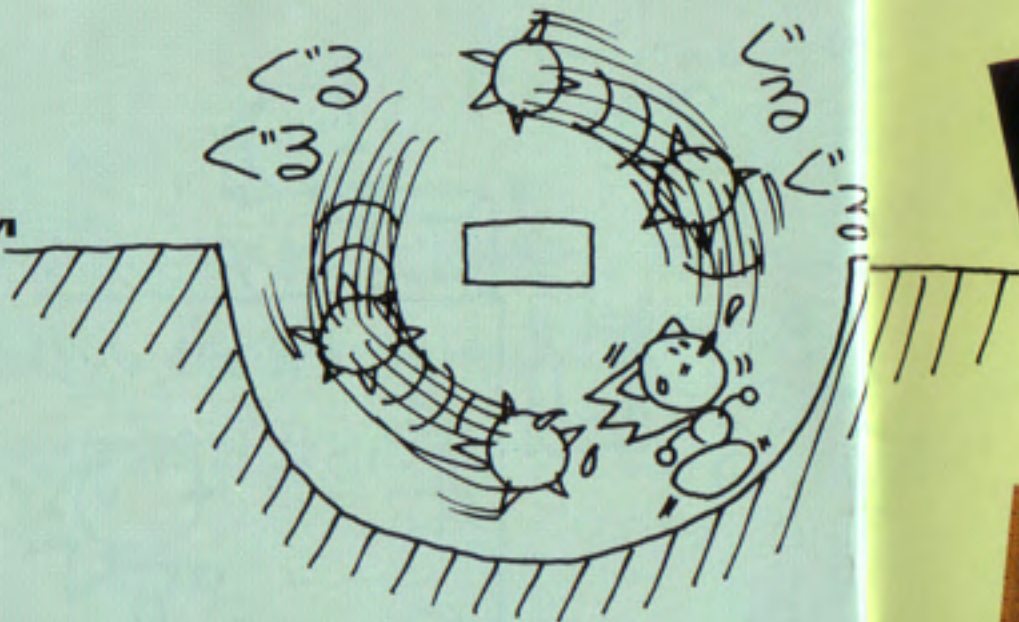
MARBLE ZONEのしかた



上の溶岩ふきだし口から定期的に  
 ドーンと溶岩が落ちてくる。  
 急いで!



SONIC  
THE HEDGEHOG  
SONIC TEAM  
PRESENTS



### SPRING YARD ZONE (スプリングヤードゾーン)

エキゾチックな建物が並ぶ夕暮れの街。ポピンやジャンプ台を使うと、ソニックはピンボールのようにはじけと飛ぶ。加速すれば、かなり急なところも駆けのぼれるゾ。



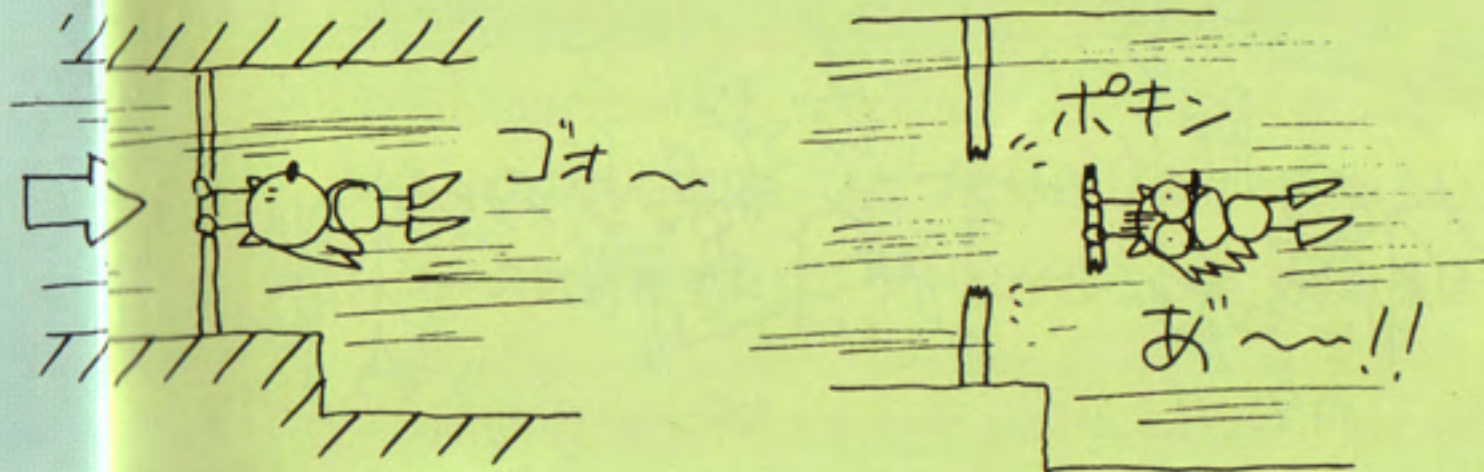
SPRING YARD  
ZONE  
ACT 1

LABYRINTH  
ZONE  
ACT 1



### LABYRINTH ZONE (ラピルスゾーン)

水中を通らなければ、この迷路は抜けられない。ところがソニックはカナヅチ。大きな泡で息継ぎしながら進もう。息が切れそうになるとカウントダウンされるよ。

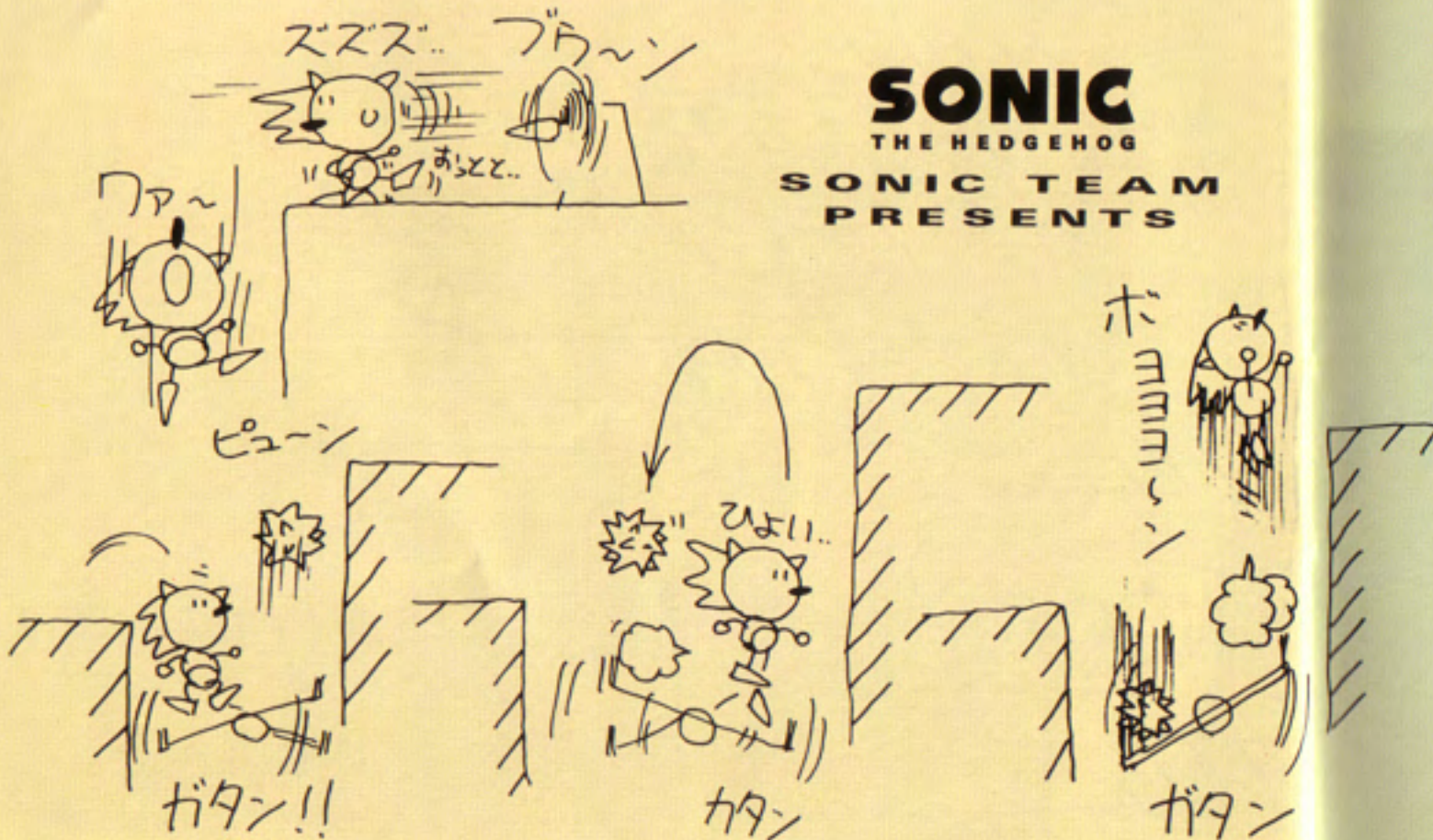


# STAR LIGHT ZONE 1 ACT



## STAR LIGHT ZONE (スターライトゾーン)

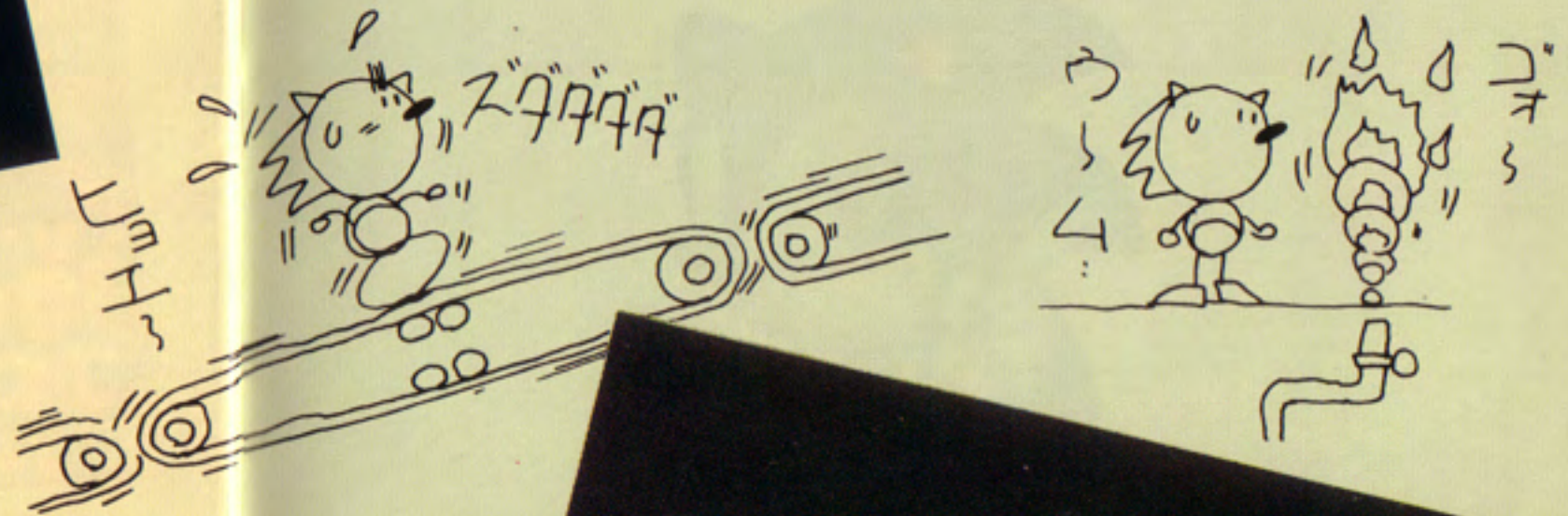
星のきらめく夜空と夜景をバックに走るソニック。エレベーターで移動したり、扇風機の風で押し戻されたり、シーソーを上手に使うってジャンプしたり……とおおそが



**SONIC**  
THE HEDGEHOG  
SONIC TEAM  
PRESENTS

## SCRAP BRAIN ZONE (スクラップブレインゾーン)

公害の街を抜け、ドクター・エッグマンの秘密基地にたどり着いた。歯車やノコギリ、自動トンカチが攻めてくる。また、基地の地下には水没しつつある洞窟もある。



ソニックの進む道は、ひとつではありません。いろいろなコースに挑戦すれば、ゲームがさらに楽しくなるはずです！

★ ENEMIES (敵キャラクター)



**SONIC**  
THE HEDGEHOG

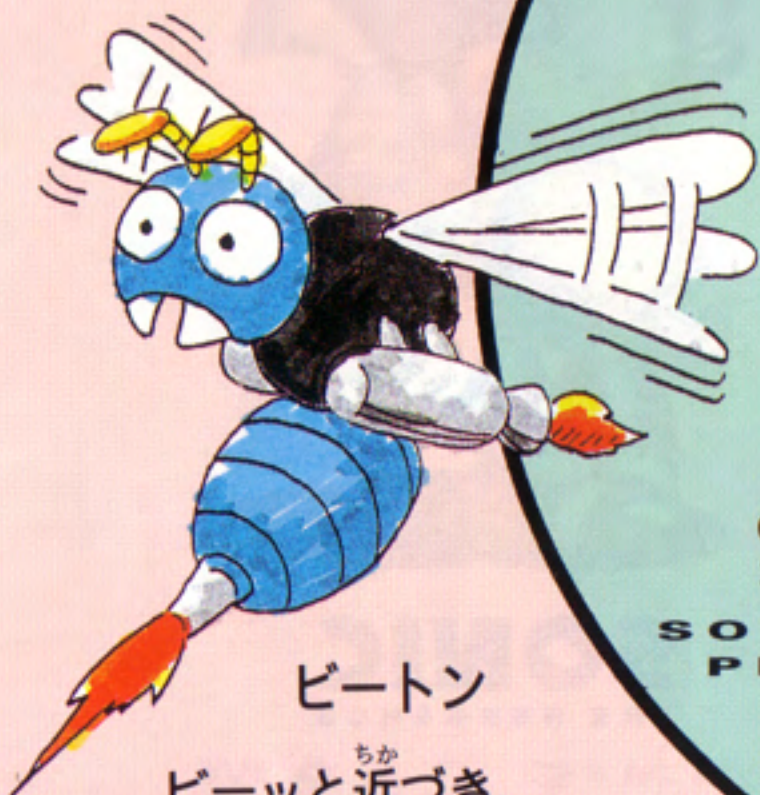
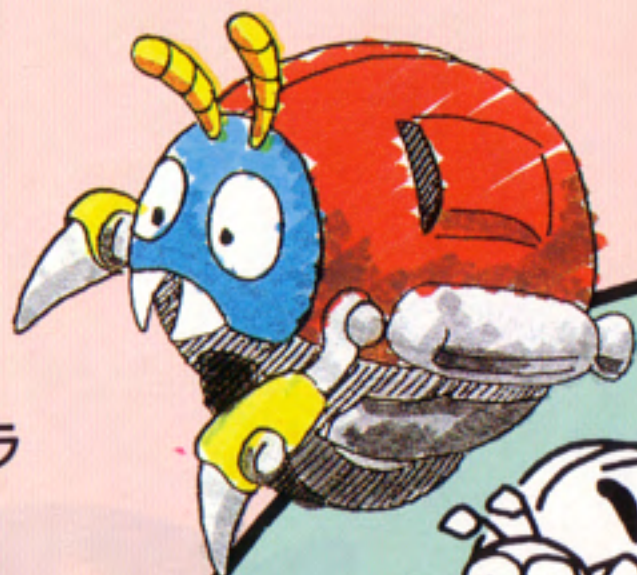
SONIC TEAM  
PRESENTS

Don't just sit there and  
waste your precious time. When you want to do something,  
do it right away. Do it when you can.  
It's the only way to live a life without regrets.



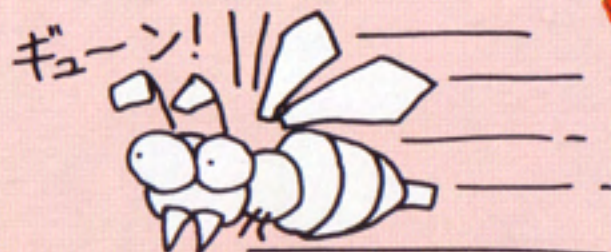
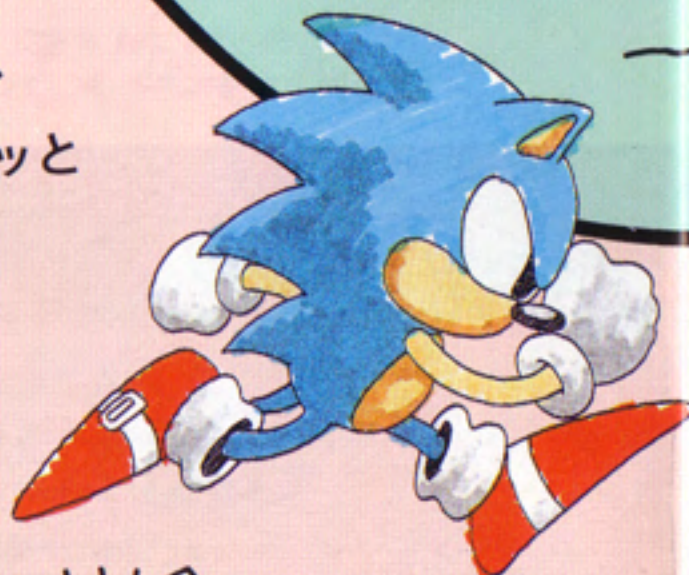
モトラ

行ったり来たり。  
ただただ歩いてくるヤツ。

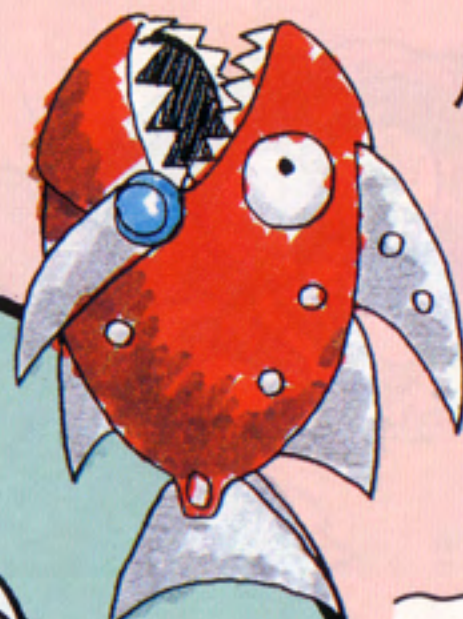


ビートン

ピーッと近づき、  
と止まってバシュッと  
攻撃する。



ギューン!



バタバタ  
ときどき水面から  
バシャッと  
飛び出してくる。



ババババ



カニカニ



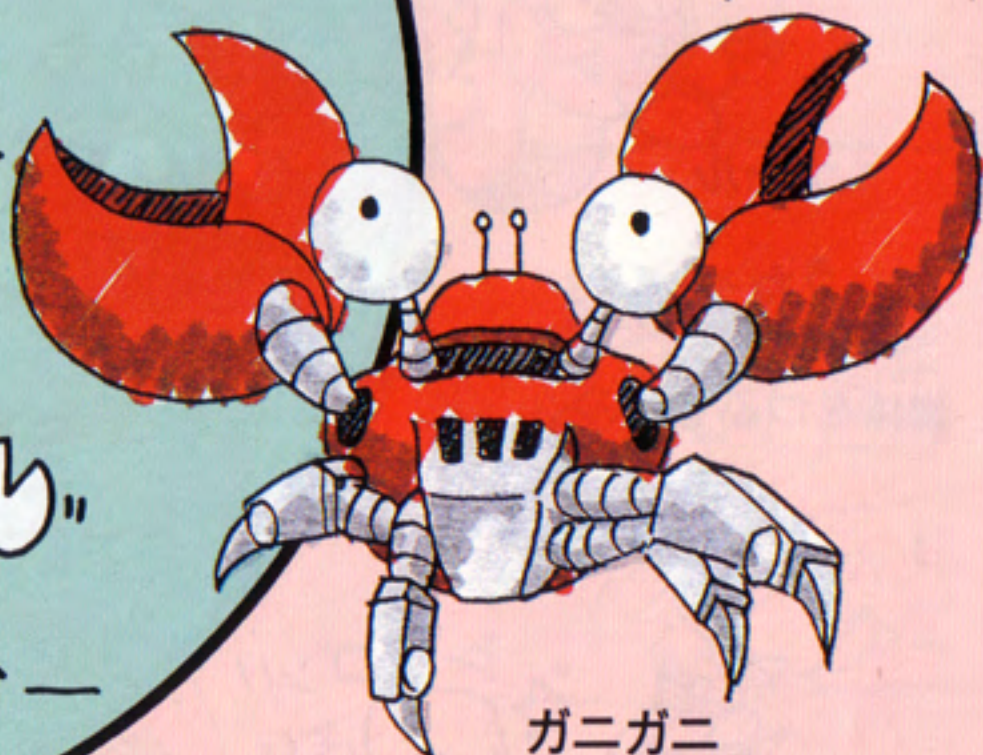
ブン  
ブン



カニカニ



SONIC  
THE HEDGEHOG  
SONIC TEAM  
PRESENTS



ガニガニ

シャカシャカツと横歩き。

ポロポロッと弾を撃つ。



SONIC



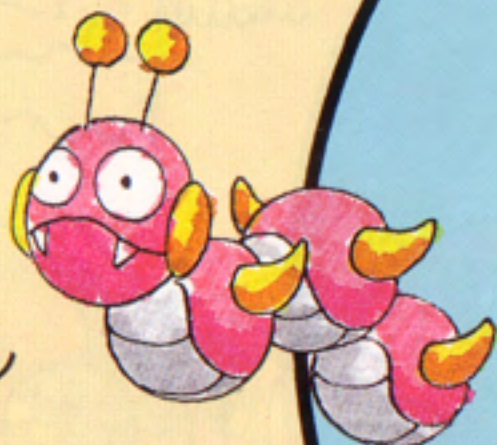
カニカニカニ

あたる  
痛い!

メレオン

ふだんかく 普段は隠れているけど、

ソニックが近づくと……。

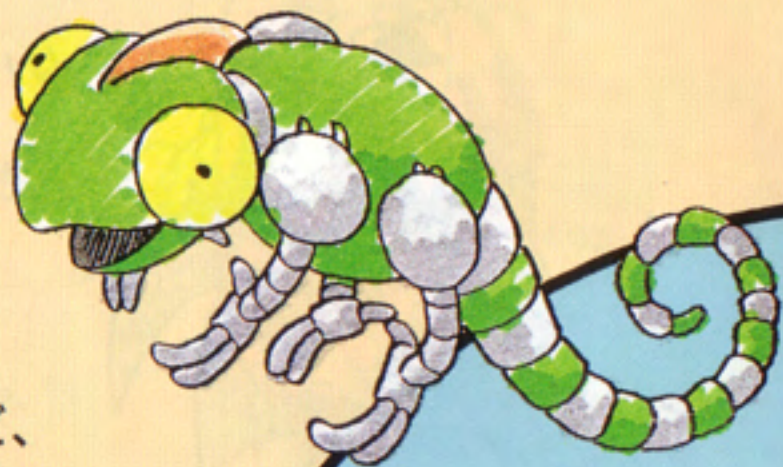
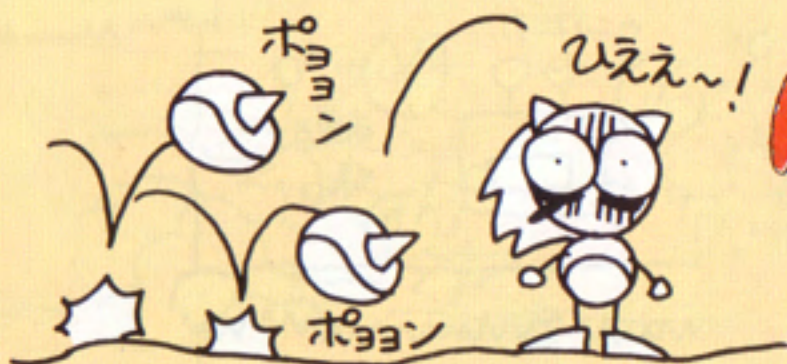


ナール

うねうねぜんしん 前進。

どうたい 胴体をつぶすと、

バラバラになる。



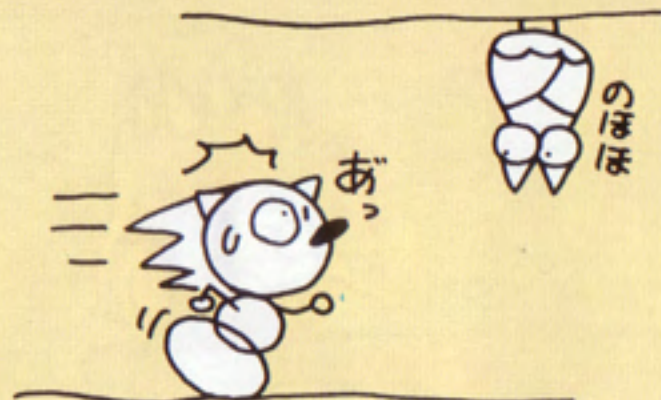
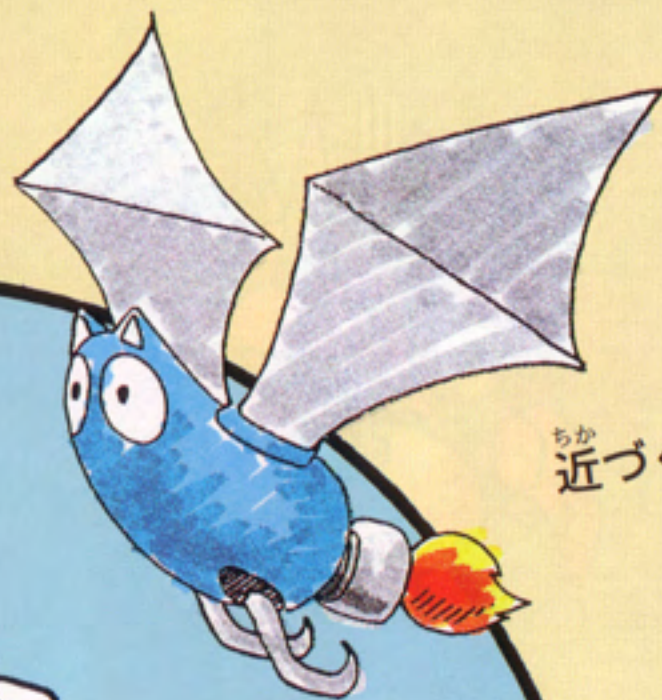
SONIC  
THE HEDGEHOG  
SONIC TEAM  
PRESENTS



バサラン

ちか 近づくとパッと飛び立ち、

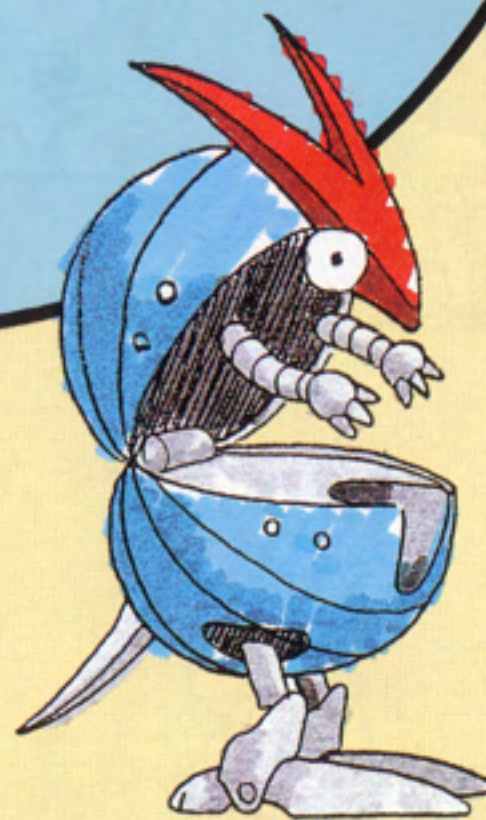
おそ 襲いかかってくる。



アルマ

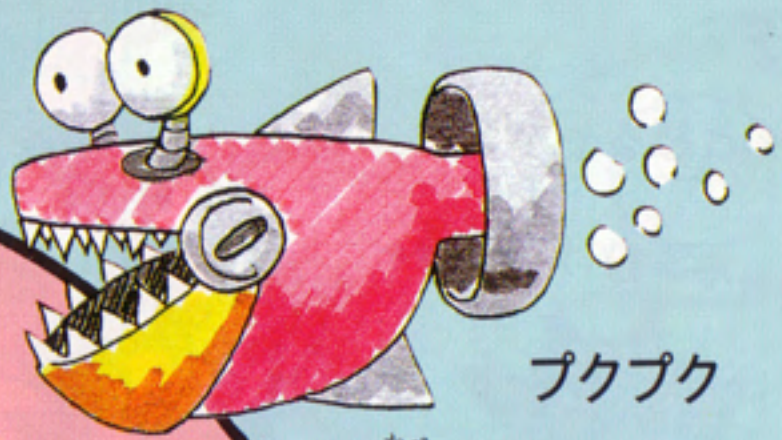
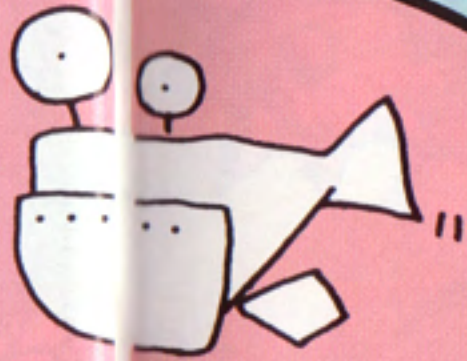
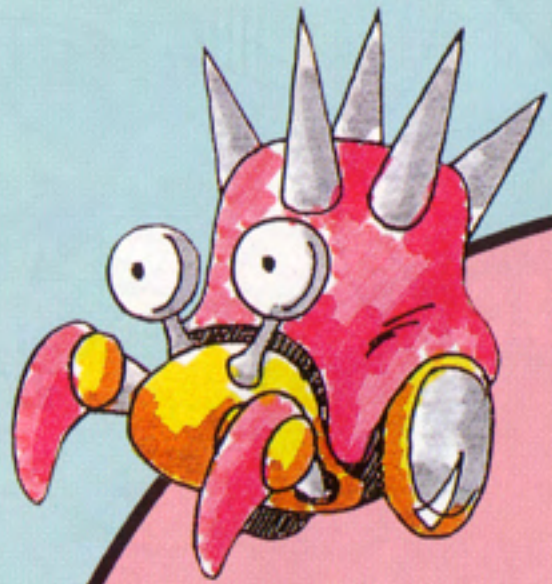
ボールのように丸まって、

シッコクおどいかけてくる。



ヤドリン

上からつぶそうとすると、  
チクリとやられるぞ。



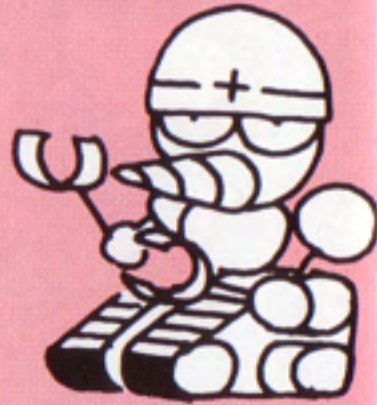
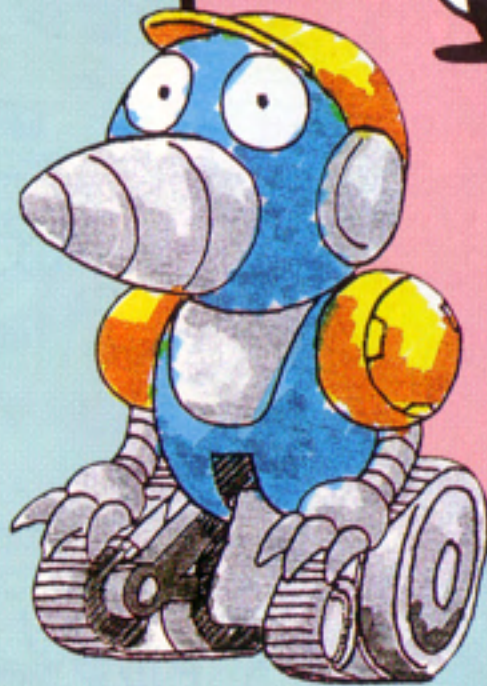
プクプク

壁にぶつかると向きを変え、

あっちへプクプク...

モグリン

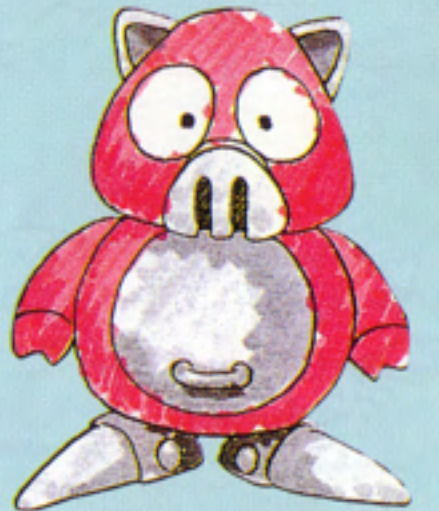
地面の中から  
ニョキッと現れ、  
動き出す。



ブーブー

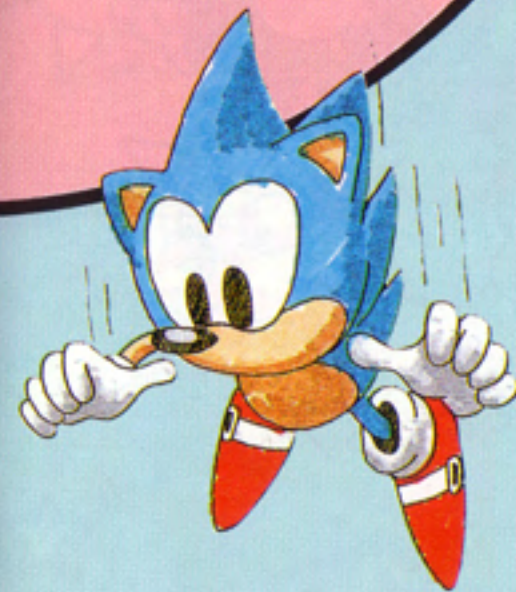


トントン

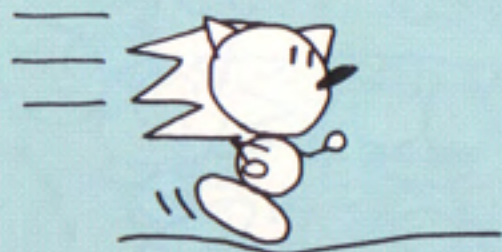
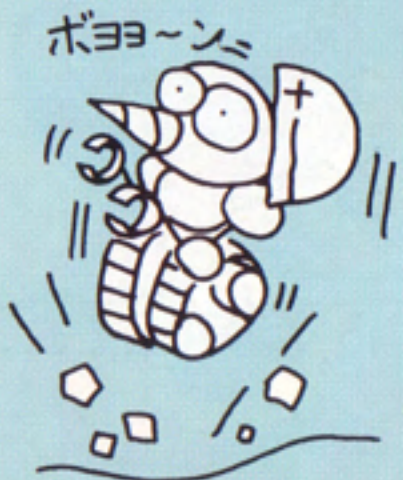


ジャンプしたあと、

爆弾をポロポロ落としてくる。



SONIC  
THE HEDGEHOG  
SONIC TEAM  
PRESENTS



ウニダス

ちかおこ  
近づくと怒るヤツ。

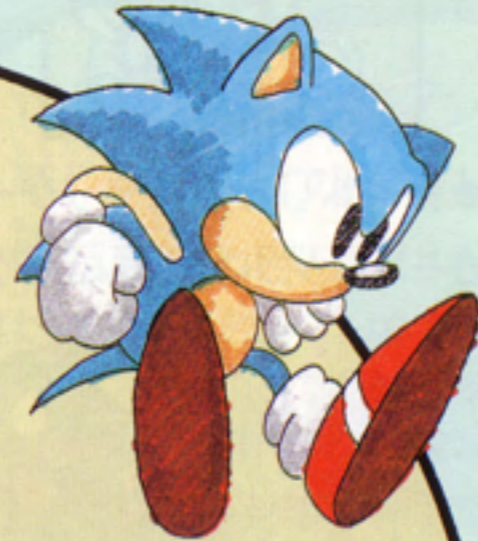
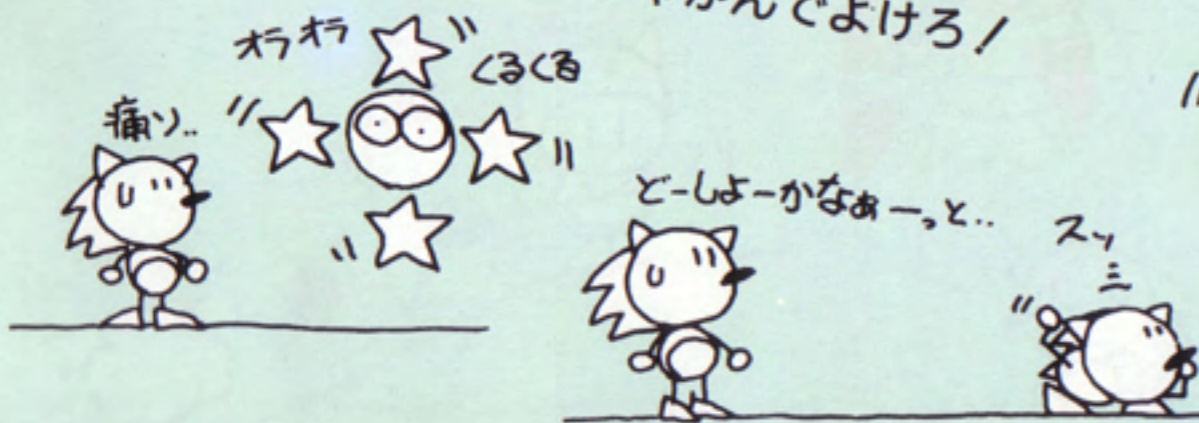
トゲボールを投げってくる。



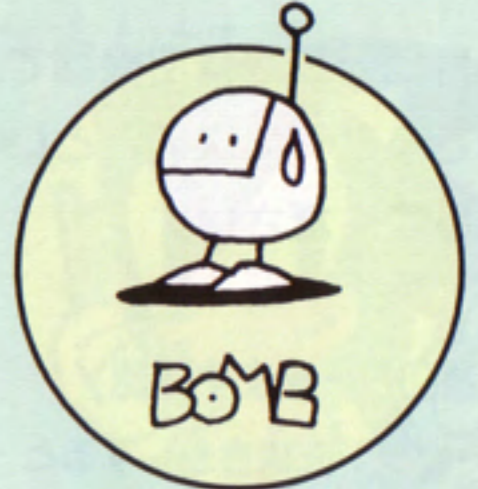
ウニウニ

いた痛  
痛そうなトゲトゲがぐ〜るぐる。

しゃがんでよける!



SONIC  
THE HEDGEHOG  
SONIC TEAM  
PRESENTS



ボム



# 使用上のご注意

カートリッジは精密機器ですので、とくに次のことに注意してください。



## ●電源OFFをまず確認！

カートリッジを抜き差しするときは必ず、本体の電源スイッチをOFFにしておいてください。電源スイッチをONにしたまま無理に、カートリッジを抜き差しすると、故障の原因になります。



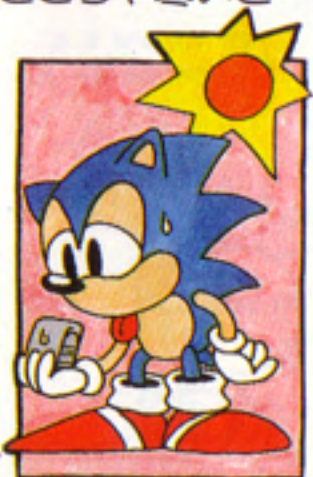
## ●カートリッジはデリケート

カートリッジに強いショックを与えないでください。ぶつけたり踏んだりするのは禁物です。また、分解は絶対にしないでください。



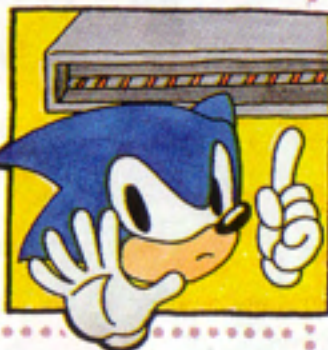
## ●保管場所に注意して

カートリッジを保管するときは、極端に暑いところや寒いところを避けてください。直射日光の当たるところやストーブの近く、湿気の多いところなども禁物です。



## ●端子部には触れないで

カートリッジの端子部に触れたり、水で濡らしたりすると、故障の原因になりますので注意してください。



## ●ゲームで遊ぶときは

長い時間ゲームをしていると目が疲れます。ゲームで遊ぶときは健康のため、1時間ごとに10～20分の休憩をとってください。また、テレビ画面からなるべく離れてゲームをしてください。



## ●薬品を使って拭かないで

カートリッジの汚れを拭くときに、シンナーやペンジンなどの薬品を使わないでください。



メガドライブをプロジェクションテレビ（スクリーン投影方式のテレビ）に接続すると、残像光量による画面焼けが生じる可能性があるため、接続しないでください。

# セガジョイジョイ テレフォン

セガからのホットライン。  
新作ゲームソフトや楽しい情報をどんどんお知らせしています。



☆電話番号をよく確かめて、正しくかけてください。

札幌 011-832-2733  
東京 03-3236-2999  
大阪 06-333-8181  
福岡 092-521-8181

株式会社 セガ・エンタープライゼス

本社 〒144 東京都大田区羽田1-2-12  
お客様サービスセンター  
☎03 (3742) 7068 (直通)

札幌支店 〒062 北海道札幌市豊平区豊平五条3-2-34  
☎011 (841) 0248

関西支店 〒561 大阪府豊中市豊南町東2-5-3  
☎06 (334) 5331

博多支店 〒810 福岡県福岡市中央区白金2-5-15  
☎092 (522) 4715

修理について 修理を依頼される場合は、下記または札幌、関西、博多の各支店までお申しつけください。

株式会社 セガ・エンタープライゼス

佐倉事業所 HE補修管理課  
〒285千葉県佐倉市大作1-3-4 ☎0434 (98) 2610 (直通)

禁無断転載