

G-4062
672-0692

株式会社 **セガ**・エンタープライゼス

取扱説明書

SEGA



このたびはメガドライブカートリッジ
「ゴールデンアックスII」をお買い上げいただき、
誠にありがとうございました。
ゲームを始める前に
この取扱説明書をお読みいただきますと、
より楽しく遊ぶことができます。

ゴールデンアックス……

それは神々の斧。

はるかなる太古、地上を治める神々と闇の世界より現われた巨人族の戦いがあった。果てしなき戦いのすえに神々は、ゴールデンアックスの力を持ちいて巨人族を闇の世界へ追放した。

そして時代は移り、神々に代わって地上に台頭した人間たちにゴールデンアックスは伝えられた。



目 次

ストーリー	4
操作方法	6
ゲームの始め方	7
勇者たちのバトル・アクション	9
「NORMAL GAME」	
モードの遊び方	14
「THE DUEL」	
モードの遊び方	19
ダーク=ガルド軍	20
使用上のご注意	22

あるとき、悪しき巨人の生き残りデス=アダーが、人間からゴールデンアックスを奪った。これにより闇の力が解放されたれ、デス=アダーの軍は地上を地獄と化した。

このデス=アダーに勇敢に立ち向かったのが、アックス、ティリス、ギリウスの三人の勇者である。三人の勇者たちはデス=アダーを倒し、ゴールデンアックスを人間たちの手に取りもどした。

地上はふたたび平和になり、人々はこの平和がいつまでも続くことを願ったのだが……。

ストーリー

あしききょじんデス=アダーとのたたかさんねんときなが流れ、地上は今またあくきょういにさらされようとしていた。閉ざされし闇の皇帝「ダーク=ガルド」が復活し、この世界をふたたび混沌へと導こうとしているのである。「ダーク=ガルド」は、その手始めとして人間のて手からゴールデンアックスをうばった。



ゴールデンアックスを手中にした「ダーク=ガルド」は、魔族を率いて地上の国々をことごとく破壊していった。もはやこの世界を救えるのは、かつてデス=アダーを倒した三人の勇者のみ。今ふたたび、三人の戦いが始まる。



アックス=バトラー

種族：バーバリアン
武器：ロングソード
風の魔法を使う。

ティリス=フレア

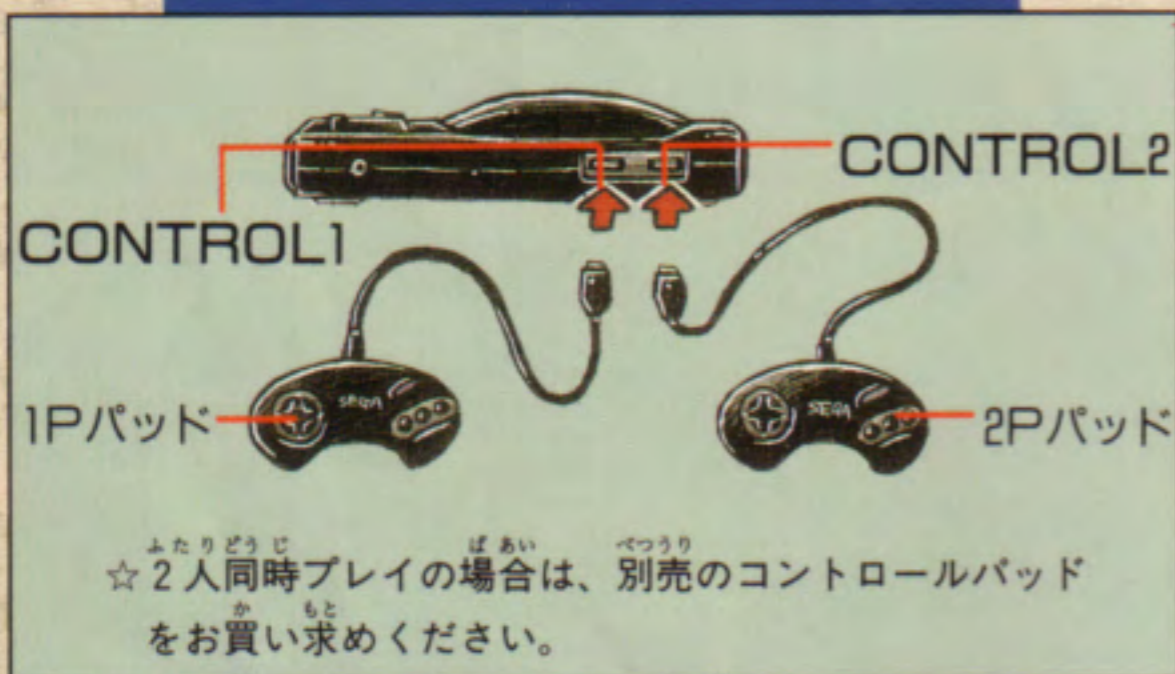
種族：アマゾネス
武器：ショートソード
炎の魔法を使う。

ギリウス=サンダーヘッド

種族：ドワーフ
武器：斧
岩の魔法を使う。

操作方法

このゲームは1～2人用です。メガドライブ本体の電源を入れる前に、使用するコントロールパッドを接続してください。



基本的な操作方法



☆A～Cボタンの操作は、オプション画面(⇒8ページ)で変更できます。

ゲームの始め方

◆メニュー画面

タイトル画面でスタートボタンを押すと、メニュー画面になります。1Pパッドの方向ボタンの上下で選んで、スタートボタンまたはA～Cボタンで決定してください。



1P PLAY / 1人プレイ。

2P PLAY / 2人同時プレイ。

(電源を入れる前にコントロールパッドを2個接続していないと、「2P PLAY」は表示されません)

☆1人プレイか2人同時プレイかを決定すると、ゲームモード選択画面に進みます。

OPTIONS / オプション画面(⇒8ページ)で、ゲームの難易度などを変更できます。

◆ゲームモード選択画面

2種類のゲームモードで遊ぶことができます。1Pパッドでモードを選び、決定してください。



NORMAL GAME (ノーマルゲーム)

1人、または2人で力を合わせ、敵を倒しながらラウンドをクリアしてゆきます。(⇒遊び方は14ページ)

THE DUEL (対戦ゲーム)

1人プレイのときは、ダーク=ガルド軍兵士たちとの勝ち抜き戦。2人プレイのときは、プレイヤー1とプレイヤー2が1対1で戦います。(⇒遊び方は19ページ)

◆オプション画面

ゲームを始める前に、難易度などの設定を変更することができます。

1Pパッドの方向ボタンの上下で項目を選んで、左右で変更してください。

OPTIONS	
◆DIFFICULTY	NORMAL
LIFE METER	
MAGIC	SPECIAL
CONTROL 1	A BUTTON MAGIC
	B BUTTON ATTACK
	C BUTTON JUMP
B.G.M	1
S.E	1
EXIT	

DIFFICULTY (ゲームの難易度)
 EASY(やさしい)-NORMAL(普通)-HARD(難しい)
 ☆初心者用のEASYモードは、敵の体力が少なく倒しやすくなっていますが、途中のラウンドでゲーム終了となり、本当のエンディングを見ることはできません。

LIFE METER (ライフメーター)
 NORMAL GAMEで遊ぶとき、プレイヤーのライフメーターの数を3段階(3個、4個、5個)に変更できます。

MAGIC (魔法)
 SPECIALまたはNORMALの2種類の魔法の使い方が選べます。魔法の使い方のくわしい説明は、16ページを見てください。

CONTROL (コントロール)
 A~Cボタンの操作を変更することができます。

MAGIC ———— 魔法
 ATTACK ———— 攻撃
 JUMP ———— ジャンプ

B.G.M (音楽) / **S.E** (効果音)
 ゲーム中のBGMや効果音を聞くサウンドテストモードです。方向ボタンの左右で選び、AまたはCボタンを押してください。Bボタンを押すとストップします。

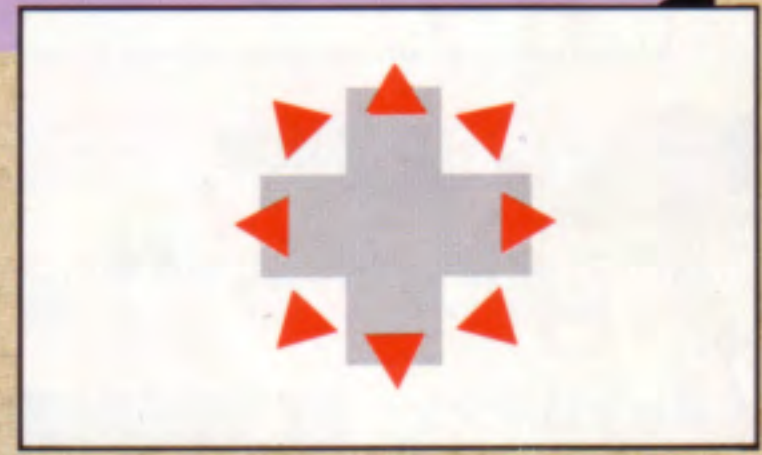
EXIT (イグジット)
 スタートボタンまたは、EXITを選んでA~Cボタンのどれかを押すと、メニュー画面にもどります。

戦闘の基本操作

<p>ほうこう 方向 ボタン</p> <p>↓</p> <p>ある 歩く・走る</p>	<p>A ボタン</p> <p>↓</p> <p>まほう 魔法</p>	<p>B ボタン</p> <p>↓</p> <p>こうげき 攻撃</p>	<p>C ボタン</p> <p>↓</p> <p>ジャンプ</p>
--	--	---	--

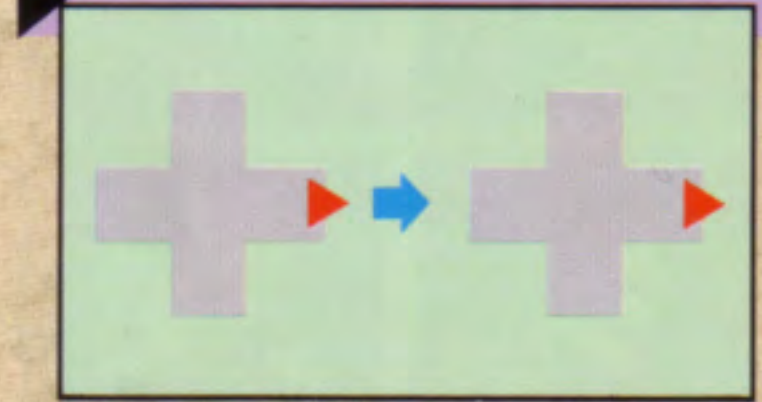
☆魔法の使い方は、16ページで説明します。
 ☆A~Cボタンの操作は、オプション画面(⇒8ページ)で変更できます。

ある 歩く



ほうこう ボタンの上下左右で、画面内を8方向に歩いて移動する。

はし 走る



ほうこう ボタンの右または左をすばやく2回押すと(2回目は押しっぱなし)、はし 走って移動する。

ジャンプ

C

Cボタンを押すとジャンプする。



ハイジャンプ

走りながらCボタンを押すと、より高くジャンプする。



通常攻撃

通常攻撃

B

Bボタンを押すと、武器で敵を斬りつける。

続けてBボタンを押せば、敵との距離によって、突く、小突く、蹴る、投げるなど、多彩な連続攻撃が可能。



ジャンプ斬り

Cボタンでジャンプ中にBボタンで敵を斬りつけると、通常攻撃よりも大きなダメージを敵に与える。

C → B



体当たり・飛び蹴り・頭突き

走りながらBボタンを押すと、アックスは体当たり、ティリスは飛び蹴り、ギリウスは頭突きで敵を攻撃する。

+ B



プレイヤーの攻撃は、敵だけではなく味方に対しても有効だ。不注意な攻撃は味方にもダメージを与えてしまう。2人同時プレイのときは、味方を傷つけないように注意!!

スペシャルアタック

BボタンとCボタンを同時に押し、前方への攻撃に続いて背後の敵にも攻撃を加える。

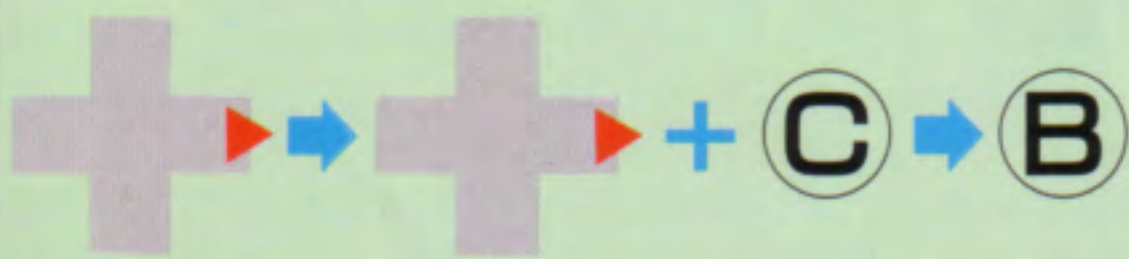
B + C

アックスは二段斬り、ティリスはサマーソルトキック、ギリウスは回転キック。



下突き

ハイジャンプ中にBボタンを押し、下突きができる。命中しにくいですが、決まれば敵にかなりのダメージを与える。



乗り物



敵の中には、乗り物(動物)に乗って攻撃してくる者もいる。乗っている敵を叩き落として自分が乗れば、有効な攻撃手段となるだろう。

乗り物に乗っているときに可能な動作

- 移動 (方向ボタンで歩く、走る)
- ジャンプ (Cボタン)
- ハイジャンプ (走りながらCボタン)
- それぞれの乗り物の特殊攻撃 (Bボタン)
- 体当たり (走りながらBボタン)



チキンレッグ
毒のついた尻尾を振り回す。



グリーンドラゴン
後ろ足で蹴り飛ばす。



レッドドラゴン
口から炎を吐く。



「NORMAL GAME」モードの遊び方

闇の皇帝ダーク=ガルドとその配下の魔族たちにより、今や地上の平和は失われました。世界を救うためには、ダーク=ガルドを倒してゴールデンアックスを取りもどさなくてはなりません。

◆プレイヤー・セレクト

メニュー画面で「NORMAL GAME」を選ぶと、プレイヤー・セレクト画面になります。自分の操作したい勇者を方向ボタンの左右で選んで、スタートボタンまたはA~Cボタンで決定してください。



2人プレイの場合は、それぞれのコントロールパッドで選びます（2人が同じ勇者を選ぶことはできません）。

◆画面の見方



1P側 2P側

① ② ③

①マジックウィンドウ

集めた「魔法の書」の数。

②ライフメーター

プレイヤーの体力。

③残りプレイヤー数

ライフがなくなったり、穴に落ちるとプレイヤーを1人失います。

◆ゲームの進め方

勇者たちの行く手には、全7ラウンドの戦いが待っています。各ラウンドはいくつかのエリアにわかれているので、エリア内の敵を全滅させないと先に進めません。

◆アイテム

魔法の書 魔法を使うために必要なアイテム。たくさん集めると、より強力な魔法が使える。魔法使いを倒すと出現するが、地面に落ちていないこともある。



肉、パン 食べ物を取ると、ライフメーターが1個回復する。ボーナスステージでしか手に入らない。

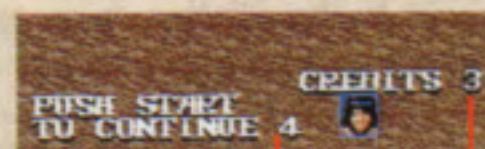
◆ボーナスステージ

ラウンド1~4をそれぞれクリアするとボーナスステージがあり、敵の魔法使いがカエルなどに化けてプレイヤーの魔法の書を盗みにやってきます。魔法使いを攻撃して、逆にアイテムを奪ってください。



◆コンティニュー&ゲームオーバー

残りプレイヤー数が0のときに倒れると、コンティニューの表示が出ます。カウントが0になる前にスタートボタンを押すと、その場面からゲームが続けられます。



カウント クレジット

コンティニューはクレジットの数（3回）だけでき、2人同時プレイの場合もコンティニューは2人合わせて3回までです。（コンティニューしたくないときは、A~Cボタンを連打するとカウントを速くすることができます）

コンティニューしなかったり、クレジットがなくなった場合はゲームオーバーです。

魔法の使い方

3人の勇者は、魔法の書を取ることによって魔法が使えます。魔法は画面内にいる全ての敵にダメージをあたえ、高いレベルの魔法ほど威力が大きくなります。

魔法の使い方はSPECIALとNORMALの2種類があり、オプション画面(⇒8ページ)で変更することができます。

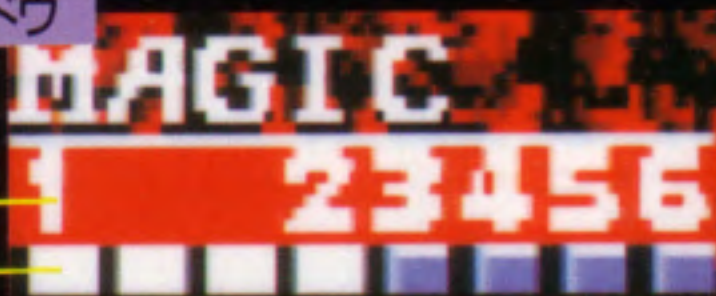
SPECIAL

Aボタンを押し続けるとマジックウインドウのレベルが上がっていき、使いたいレベルのところまでAボタンを押し続けると魔法が使えます。状況に応じて使う魔法のレベルを選んでください。魔法を使うとそれまで集めた魔法の書は、Aボタンでレベルを上げた分だけなくなります。(Aボタンを押し続けている間は、勇者は自由に移動できます)

マジックウインドウ

魔法のレベル

集めた魔法の書



Aボタンを押し続けると魔法の書が白くなり、レベルが上がっていきます。魔法の書は、マジックウインドウいっぱいまでためることができ、それ以上取ってもストックできません。

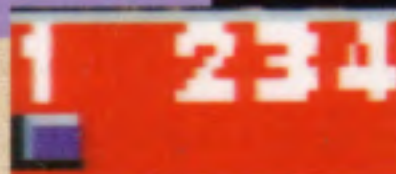
NORMAL

Aボタンを押すと、それまでに集めた魔法の書の数に応じてレベルの魔法を使います。一回魔法を使うと、魔法の書はすべてなくなります。

アックス=バトラー

風の魔法
最高レベル：4

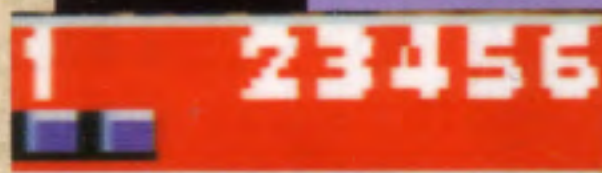
魔法を使う能力は、ティリスとギリウスのほぼ中間。最高レベルではティリスにかなわないが、彼女より少ない魔法の書でレベル2以上の魔法を使うことができる。



ティリス=フレア

炎の魔法
最高レベル：6

魔法の書を集めるのに時間がかかるが、3人の中では最も強力な魔法が使える。魔法の書をじっくり集めて、ここぞというときに一気に使うタイプだ。



ギリウス=サンダーヘッド

岩の魔法
最高レベル：3

高いレベルの魔法は使えないため、どちらかといえば武器による戦いがメイン。しかし必要な魔法の書は3人の中で最も少なく、魔法を出しおしめせずにどんどん使える。



勇者の強さ(STRENGTH).....

このゲームでは、スコア代わりにSTRENGTHという数値で勇者たちの強さを評価します。STRENGTHは、倒した敵の種類、倒し方、ラウンドの難易度、使ったプレイヤーの数で決まり、STRENGTHが高いほどすぐれた勇者ということになります。



ラウンド1~5をそれぞれクリアしたあとのメッセージ画面。戦い方におうじて、そのラウンドでの勇者の強さが表示されます。

ゲームクリアまたはゲームオーバーになると、最終的な勇者の強さとクラスが表示されます。各ラウンドのSTRENGTHの合計に、ライフメーターの最大値におうじたボーナスが加算されて、最終的な勇者の強さが決定します。

勇者のクラス

最終的な勇者の強さ



難易度

「THE DUEL」 [モードの遊び方]

対戦形式の「THE DUEL」モードでは、プレイヤーのライフメーターの数は10個。操作方法は「NORMAL GAME」モードと同じですが、魔法は使えません。

プレイヤー・セレクト

メニュー画面で「THE DUEL」を選ぶと、プレイヤー・セレクト画面になります。「NORMAL GAME」モードのプレイヤー・セレクト(⇒14ページ)と同じように、自分の操作したい勇者を選んでください。

1人用

1人プレイの場合は、ダーク=ガルド軍の兵士を相手に全15試合の勝ち抜き戦を行ないます。ライフメーターは、1回のバトルが終了しても回復しません。ライフがなくなるとゲームオーバーです。



2人用

2人プレイの場合は、プレイヤー1とプレイヤー2が1対1の決闘を行ないます。

試合は一本勝負。先に相手を倒したプレイヤーが勝利者です。



GOLDEN AGE II ダーク=ガルド軍



ザッカル

棍棒を持った下級兵士。体当たりを得意とする。敵としては大した事はないが、徒党を組んで出現するためその連携プレーには気をつけたほうがよい。

グリネス

手に長い鉤爪を持つ下級兵士。おもにザッカルと共に現われる。これも手強い相手ではないが、油断は禁物だ。



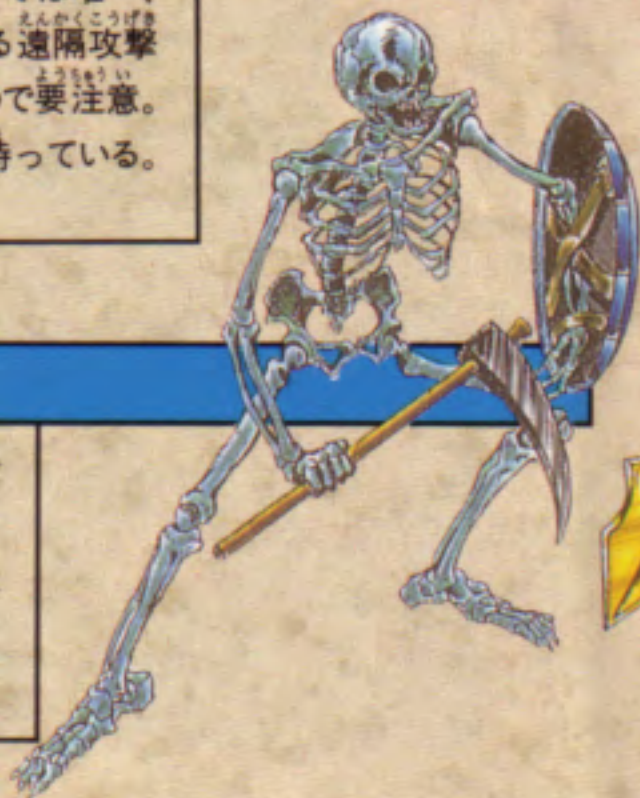
魔法使い

乗り物を操るのがうまい。敵の中では唯一、魔法弾による遠隔攻撃をしてるので要注意。魔法の書を持っている。



スケルトン

悪しき魔法使いにより闇の世界から召還されたモンスター。体力はさほどないが、攻撃力はある。多彩な攻撃を仕掛けてくるので、あなどれない。



ヘル=リザード

全身を硬い皮膚で覆われたモンスター。体力があり、その尻尾による破壊力は強烈。

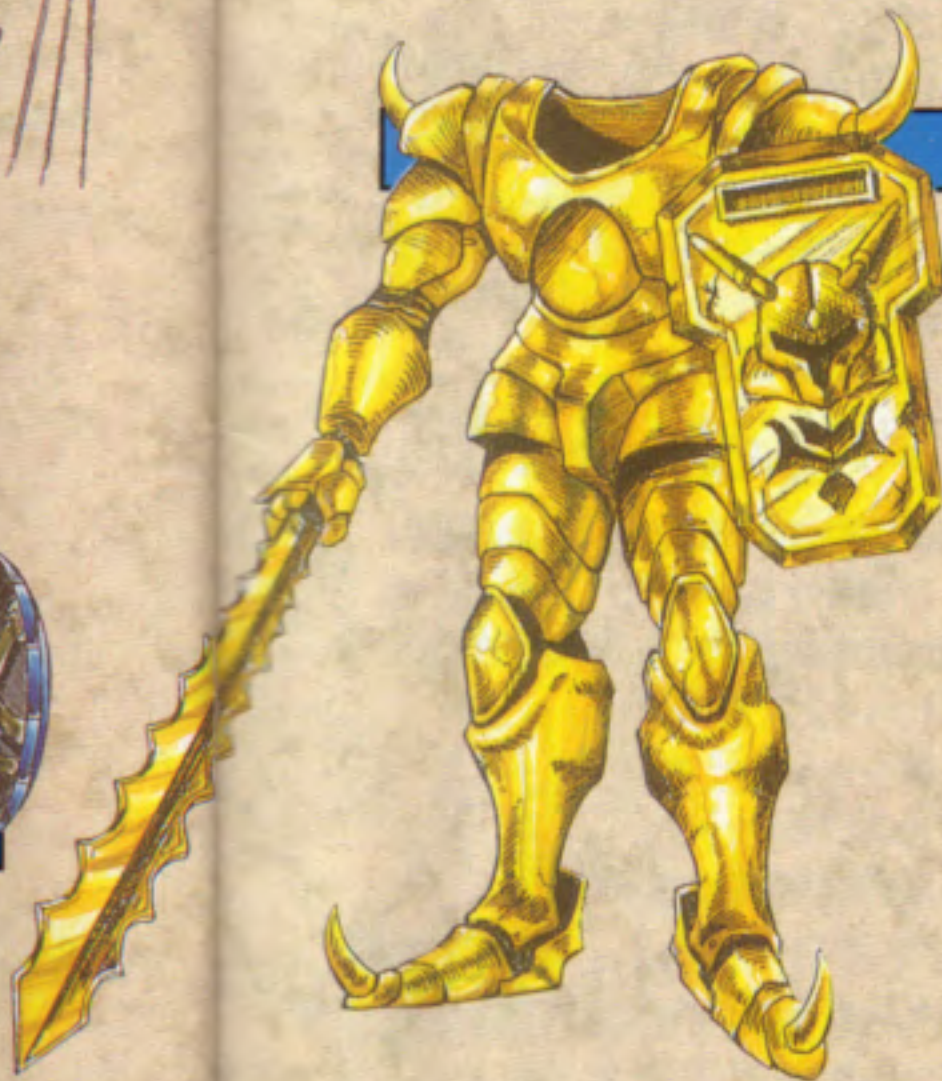


ミノタウロス

頭が牛、体は人間の半獣人。トゲつきのハンマーを愛用し、体当たりも得意とする。

デスアーマー

よろいだけで中身の無い騎士。巨大な剣を持つ。動きは鈍いが、かなりの強敵。



闇の皇帝ダーク=ガルド



使用上のご注意

カートリッジは精密機器ですので、とくに次のことに注意してください。



●電源OFFをまず確認!

カートリッジを抜き差しするときは必ず、本体の電源スイッチをOFFにしておいてください。電源スイッチをONにしたまま無理に、カートリッジを抜き差しすると、故障の原因になります。



●端子部には触れないで

カートリッジの端子部に触れたり、水で濡らしたりすると、故障の原因になりますので注意してください。



●薬品を使って拭かないで

カートリッジの汚れを拭くときに、シンナーやベンジンなどの薬品を使わないでください。



●カートリッジはデリケート

カートリッジに強いショックを与えないでください。ぶつけたり踏んだりするのは禁物です。また、分解は絶対にしないでください。



●保管場所に注意して

カートリッジを保管するときは、極端に暑いところや寒いところを避けてください。直射日光の当たるところやストーブの近く、湿気の多いところなども禁物です。



●ゲームで遊ぶときは

長い時間ゲームをしていると目が疲れます。ゲームで遊ぶときは健康のため、1時間ごとに10~20分の休憩をとってください。また、テレビ画面からなるべく離れてゲームをしてください。



セガジョイジョイ テレフォン

セガからのホットライン。新作ゲームソフトや楽しい情報を、どんどんお知らせしています。



さっぽろ
札幌 011-832-2733
とうきょう
東京 03-3236-2999
おおさか
大阪 06-333-8181
ふくおか
福岡 092-521-8181

☆電話番号をよく確かめて、正しくかけてください。

株式会社 セガ・エンタープライゼス
本社 〒144 東京都大田区羽田1-2-12
お客様サービスセンター
☎03(3742)7068 (直通)
札幌支店 〒062 北海道札幌市豊平区豊平五条3-2-34
☎011(841)0248
関西支店 〒561 大阪府豊中市豊南町東2-5-3
☎06(334)5331
博多支店 〒810 福岡県福岡市中央区白金2-5-15
☎092(522)4715

修理について 修理を依頼される場合は、下記または札幌、関西、博多の各支店までお申しつけください。

株式会社セガ・エンタープライゼス
佐倉事業所 HE補修管理課
〒285 千葉県佐倉市大作1-3-4
☎0434(98)2610 (直通)

禁無断転載

メガドライブをプロジェクションテレビ(スクリーン投影方式のテレビ)に接続すると、残像光量による画面焼けが生じる可能性があるため、接続しないでください。

Patents: U.S. Nos. 4,442,486/4,454,594/4,462,076; Europe No. 80244; Canada No. 1,183,276; Hong Kong No. 88-4302; Singapore No. 88-155; Japan No. 82-205605 (Pending)