

ASTRO BOY 鉄腕アトム

アトムハートの秘密

Atom's powers

1. A highly advanced artificial brain.
2. 100,000 horsepower.
3. Eyes that can see through objects.
4. Hearing 10,000 times superior to that of the average human.
5. The ability to fly through the air.
6. Laser beams that can be projected from his fingertips.
7. An arm cannon.



株式会社 セガ

© Hitmaker / SEGA, 2003
© Tezuka Productions
© Tezuka Productions · SPEJ

Home Page <http://www.hitmaker.co.jp/>

685-00089



セガ公式サイト

株式会社セガの公式サイトです。

<http://sega.jp/>

最新ゲーム情報からアミューズメント施設の情報、会社案内までいろいろな情報が満載。BBSなどのコミュニティも充実!



セガダイレクト

株式会社セガの公式ショッピングサイトです。

<http://segadirect.jp/>

ゲームソフトやグッズ、漫画本、音楽CDなどゲーム関連商品が豊富な品揃え! オリジナル商品やポイントサービスもあります。

GAME BOY・GAME BOY ADVANCE は任天堂の登録商標です。

日本商標登録 第2294769号、第4470747号

特許登録 第2710378号

ATOM IS A SUPER HERO!!

© Hitmaker / SEGA, 2003
© Tezuka Productions
© Tezuka Productions · SPEJ



ASTRO BOY 鉄腕アトム

アトムハートの秘密

とりあつかいせつめいしよ

取扱説明書

このたびはゲームボーイアドバンス専用カートリッジ

「ASTRO BOY 鉄腕アトム アトムハートの秘密」

をお買い上げいただき、誠にありがとうございます。ご使用前に取り扱い方、使用上の注意など、この「取扱説明書」をよくお読みいただき、正しい使用方法でご愛用ください。なお、この「取扱説明書」は大切に保管してください。

安全に使用していただくために…

警告

- 疲れた状態での使用、連続して長時間にわたる使用は、健康上好ましくありませんので避けてください。
- ごくまれに、強い光の刺激や、点滅を受けたり、テレビの画面などを見たりしているときに、一時的に筋肉のけいれんや意識の喪失などを経験する人がいます。こうした症状を経験した人は、ゲームをする前に必ず医師と相談してください。また、ゲーム中にこのような症状が起きた場合には、直ちにゲームを中止し、医師の診察を受けてください。
- ゲーム中にめまい・吐き気・疲労感・乗り物酔いに似た症状などを感じたときは、直ちにゲームを中止してください。その後も不快感が続いている場合は医師の診察を受けてください。それを怠った場合、長期にわたる障害を引き起こす可能性があります。
- ゲーム中に手や腕に疲労、不快や痛みを感じたときは、直ちにゲームを中止してください。その後も不快感が続いている場合は、医師の診察を受けてください。それを怠った場合、長期にわたる障害を引き起こす可能性があります。
- 他の要因により、手や腕の一部に障害が認められたり、疲れている場合は、ゲームをすることによって、症状が悪化する可能性があります。そのような場合は、ゲームをする前に医師に相談してください。
- 目の疲労や乾燥、異常に気が付いた場合、一旦ゲームを中止し、5～10分の休憩をとってください。

注意

- 長時間ゲームをするときは、適度に休憩をとってください。めやすとして1時間ごとに10～15分の小休止をおすすめします。

機器の取り扱いについて…

警告

- 運転中や歩行中の使用、航空機内や病院など使用が制限または禁止されている場所での使用は絶対にしないでください。事故やけがの原因となります。

注意

- カートリッジはプラスチック、金属部品が含まれています。燃やすと危険ですので、廃棄する場合は各自自治体の指示に従ってください。

使用上のおねがい

- 湿気やホコリ、油煙の多い場所、高温になる場所での使用、保管はしないでください。
- 本体の電源スイッチをONにしたままカートリッジを抜き差ししないでください。
- 物に当てたり、落下させるなど、強い衝撃を与えないでください。
- カートリッジ内部に液体をこぼしたり、異物などを入れたりしないでください。
- 端子部に指や金属で触らないでください。
- 分解や改造をしないでください。
- 濡れた手や汗ばんだ手で触らないでください。

本品は、○印のついている機器に使用できます。

| ゲームボーイアドバンス ゲームボーイアドバンスSP | ゲームボーイカラー | ゲームボーイ (ゲームボーイポケット/ライト) | ゲームボーイプレーヤー | スーパーゲームボーイ (スーパーゲームボーイ2) |
|------------------------------|-----------|----------------------------|-------------|-----------------------------|
| ○ | × | × | ○ | × |



もくじ

| | |
|----------|----|
| プロローグ | 3 |
| キャラクター紹介 | 6 |
| アトムの操作 | 9 |
| ゲームの始めかた | 13 |
| ゲームの遊びかた | 17 |
| オプション | 23 |
| ステージ紹介 | 24 |

プロローグ

「おお！ トビオよ！ なんということだ！ 目を開けておくれ！」

とある未来。天才科学者・天馬博士の一人息子、トビオは、交通事故で命を失ってしまいました。哀しさのあまり天馬博士は、トビオの代わりとなるロボットを作ることになりました。

ほどなくして、お茶の水博士ひきいる科学省では、これまでにない新型ロボット、「アトム」が誕生します。

アトムは、十万馬力やジェット飛行といった6つの能力と、人間のような心「アトムハート」をあわせた「7つの威力」をもつロボットです。

この未来世界では、人間のかわりに多くのロボットが作り出され、さまざまな場所で働いています。しかし人間はしだいに、ロボットのもつ力をおそれ、憎むようになっていました。

プロローグ

アトムは、そんな人間とロボットの橋わたしをするように作られたのだといいます。

アトムの前には、さまざまな困難が立ちふさがっています。ロボットを嫌い、すべてのロボットを壊そうとする人間。人間のひどいあつかいに耐えかねて、暴走するロボット。

さらに、人間とロボットの対立を利用して、もっとおそろしいことをたくらむ者…。



プロローグ

はたしてアトムは、人間とロボットの両方に、平和をもたらすことができるでしょうか？

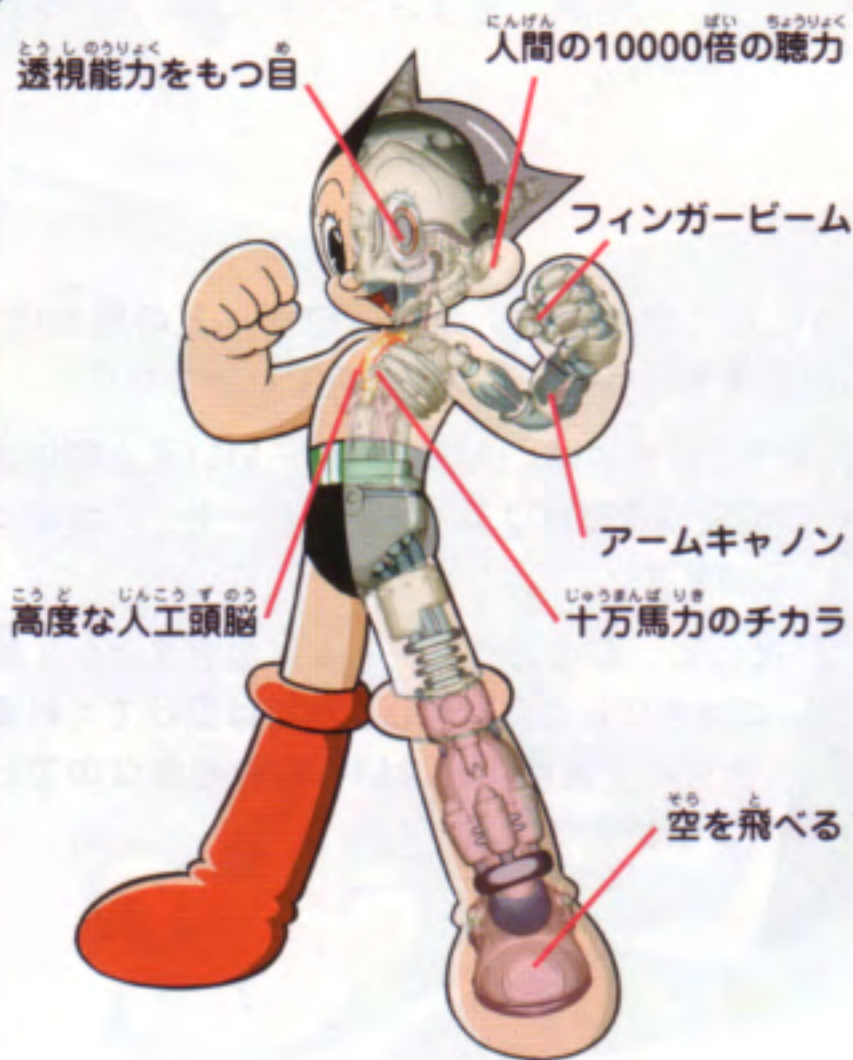
すべてのカギは、人間と同じ…いいえ人間以上にまで成長を続ける「アトムハート」にかかっています。

そして、影のようにアトムにつきまとい、時にはきびしく突き放し、時には助けてくれる、ナゾの天馬博士とはいったい何者なののでしょうか？

アトム

世界最高の頭脳をもち、人間同様の心をそなえた奇跡のスーパーロボット。

純粋で心やさしく、大きな正義感をもつアトムは、小さな体で巨大な敵に立ち向かう。



お茶の水博士 ちや みずはかせ

ロボット科学者で、科学省長官。アトムの育ての親でもあり、ロボットの「心の芽生え」をいち早く察する。「ロボットは人間の友だち」という理念のもち主。



ウラン

お茶の水博士によって作られたアトムの妹。甘えん坊でワガママな性格は、ときどきアトムを困らせるが、心やさしい一面も。



キャラクター紹介 しょうかい



てんまはかせ 天馬博士

天才的ロボット科学者。科学省長官時代、亡くなった息子のトビオの代わりとなるロボットを作り上げる。

自分が作ったロボットが世界を征服することを夢みはじめる。

アトラス

アトムをライバルと定め、「世界の王」の座をめくって戦いを挑んでくる、ナソのロボット。

アトムのアームキャノンより、はるかに強力なアトラスキャノンをもつ。記憶の一部を失っており、なにか秘密があるらしい。



アトムの操作 そうさ

基本的な操作方法を紹介します。

アトムのアクションについては、P.10以降をご覧ください。



メニュー・モードセレクト時・会話時の操作 じ かいわし そうさ

| | |
|------------|------------------------------|
| START ボタン | ゲームスタート (会話時) イベントシーンスキップ |
| SELECT ボタン | 使いません |
| 十字ボタン | モードや項目を選ぶ |
| A ボタン | 決定 (会話時) メッセージを送る |
| B ボタン | キャンセル (会話時) メッセージを送る |
| L ボタン | 使いません |
| R ボタン | 使いません |

アトムそらのアクション

アトムそらのアクションをしょうがい紹介します。

アトムそらの操作は、ステージの状況に応じて操作方法がかわります。以下の記号は、その状況で行える操作をあらわしています。

地 地上での操作 **空** 空中での操作 **シ** シューティング
ステージでの操作

移動

地 空 | ◀または▶

シ | ▲▼で上下移動、◀▶で左右移動



ダッシュ

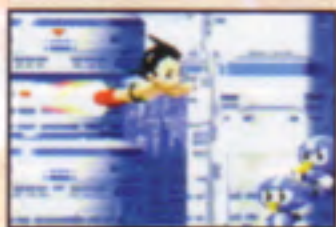
ダッシュ中は無敵です。

地 空 | ◀または▶を2回押す



ジェット

空 | ジャンプ中に⇨ボタン+
①ボタン
(⇨ボタンでジェット方向を入力)



シ | ⇨ボタン+①ボタン (⇨ボタンでジェット方向を入力)

ジャンプ

地 | ①ボタン



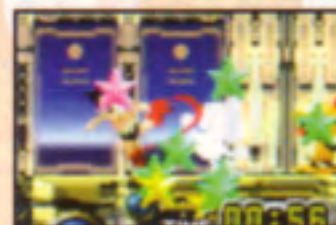
パンチ

地 空 | ②ボタン
連続でパンチが当たると、
4発目がふっとばしキック
になる



ふっとばしキック

地 空 | ▼を押しながら②ボタン



敵がアトムの周りにたくさんいたり、囲まれてしまったときは、ふっとばしキックで敵をふっとばしてしましましょう。このとき、とばされた敵に後ろの敵がぶつかれば、連鎖してダメージを与えられます。

フィンガービーム

地 空 | ▲を押しながら②ボタン

シ | ②ボタン



EXイーエックス攻撃

EXゲージにたまったEXポイント(→P.17)を消費してEX攻撃を繰り返します。1回使うとEXポイントが減ります。

EXダッシュ

地空シ | **A + B ボタン同時押し**
(**⇐**ボタンでダッシュ方向がかわる)



マシンガン

地空シ | **L ボタン**



アームキャノン

地空シ | **R ボタン**



ジェットつばを使いこなそう!

ジェットは、**⇐**ボタンの押す方向で移動先を変えられるほか、パワーアップによって連続使用回数も増えていきます。これをうまく利用すれば、普通のジャンプでは行けないところにも行けるかも…?

ゲームスタート

タイトル画面で**START**ボタンを押すと、モードセレクト画面が表示されます。

▲▼でモードを選んで**A**ボタンを押してください。



START (スタート)

このゲームのメインゲームにあたります。アトムを操作してステージを進めていきます。

OPTION (オプション)

このゲームのいろいろな記録を見ることができます(→P.23)。

オートセーブについて

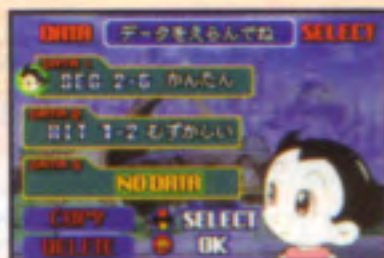
このゲームのセーブは、すべてオートセーブでおこなわれます。ステージをクリアしたときやハイスコアが更新されたときなどに自動的にセーブされます。なお、ゲームを終了するときは、プレイ中にオートセーブされているので、必ずタイトル画面に戻ってから電源スイッチをOFFにしてください。

データセレクト画面

モードセレクトでゲームスタートを選ぶと、データセレクト画面が表示されます。

プレイヤーがセーブできる3つのデータの中から、セーブデータを

選んで④ボタンを押してください。また、データのコピーや削除は、画面下のメニューから項目を選んで④ボタンを押してください。



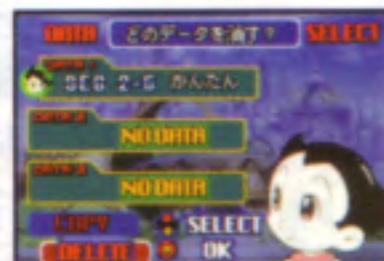
■COPY (コピー)

セーブデータをコピーします。コピー元のデータを選び、次にコピー先を選んで、④ボタンを押して決定してください。すでにデータのあるセーブデータの上に、他のデータをコピーすることはできません。



■DELETE (デリート)

セーブデータを削除します。削除するデータを選ぶと確認画面が表示されます。④ボタンで決定すると削除されます。一度削除してしまったデータは、二度と復元できませんのでご注意ください。



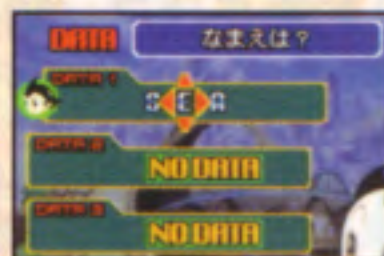
はじめからプレイする

空いているセーブデータを選ぶと、名前エントリーと難易度設定のメニューが表示されます。セーブデータ1つごとに、名前と難易度を設定します。すべて設定して決定すると、ゲームスタートです。

■名前エントリー

◀▶でカーソルを移動して、◆◆でアルファベット・英数字・記号を入力していきます。

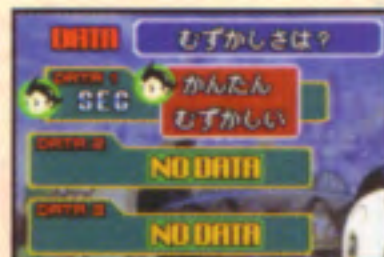
④ボタンを押すと、名前エントリーは終了です。



■難易度設定

◆◆でかんたん/むずかしいのいずれかを選んで④ボタンで決定します。

新しいセーブデータに設定した難易度は、あとから変更できませんのでご注意ください。



ゲームの始めかた

つづきからプレイする

以前にプレイしたセーブデータを選ぶと、オートセーブされた地点からゲームが再スタートします。



手塚キャラクター名鑑1

和登千代子 (和登さん) 〔「三つ目がとおる」より〕



活発な性格で面倒見がよいところをお茶の水博士にかわれ、特別にアトムのお教育係として選ばれた女の子。いつもバンソーコを手放さない。古代文明に興味をもっているが…。

ヒゲオヤジ



本名・伴俊作。
日本の誇る名探偵で、国際指名手配の大悪人、金三角一味や、海底超特急マリネックスプレスの秘密を追っている。

ゲームの遊びかた

画面の見方



- ①アトムのライフ …ライフ数が0になり、ゲージがなくなるとアトムがダウンしてしまいます。
- ②EXゲージ …敵に攻撃をヒットさせるとゲージがたまり、いっぱいになるとEXポイントの数が増えます。
- ③EXポイント …EX攻撃を使うとEXポイントが減ります。
- ④スコア …敵を倒すとスコアが上がっていきます。
- ⑤タイム …各ステージのシーンの最初からの経過タイムが表示されます。

ポーズ画面について

ゲーム中に〔START〕ボタンを押すとゲームが中断され、ポーズ画面になります。項目を選び〔START〕ボタンまたは〔A〕ボタンを押してください。



- CONTINUE ゲームに戻ります。
- RETRY セーブポイントから再スタートします。
- EXIT タイトル画面に戻ります。

ゲームの流れ

アトムを操作して次々とおそいくる敵やボスキャラクターを倒しながら、いくつかのシーンからなる7つのステージ（章）を戦い進みます。

ゲーム中のどこかで、「鉄腕アトム」の生みの親・手塚治虫作品のキャラクター（以下「手塚キャラクター」と呼称）たちが登場します。アトムは、彼らと出会うことで成長していきます。



なお、すべてのステージを戦い終えても、何度もプレイを重ねることで、新たなる手塚キャラクターとの出会いがあったり、さらなるステージに進めるかもしれません。手塚キャラクターとアトムの成長については、P.19「アトムハートの秘密」をご覧ください。

手塚キャラクター名鑑2

ワンダースリー ワンダースリー
W3（「W3」より）

宇宙から地球人を調査にやってきた。隊長のポツ



コ、隊員のブッコ、ノッコの三人組で、それぞれがウサギ、カモ、ウマに変身している。巨大なタイヤ型の乗り物「ビッグローリー」を駆って、世界の平和のために大活躍する。

アトムハートの秘密

アトムハートについて

アトムの電子頭脳には、人間の心にあたる「アトムハート」が存在します。

「アトムハート」は、人との出会いを積み重ねることによって成長していきます。

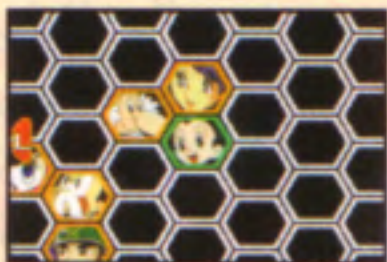
■手塚キャラクターと出会う

ゲームのあちこちに隠れている「手塚キャラクター」と出会い、アトムがそのキャラクターについて理解すると、アトムハート画面に切り替わります。そして、アトムハート内にある六角形のセル（マス目）が、発見した手塚キャラクターによって1つずつうめられていきます。



出会ったキャラクターの中には、アトムが理解できず、アトムハート内のセルがうまらない場合があります。さまざまな情報をおつめたり、他のキャラクターのセルがうまっていくことで、手がかりが見つかることでしょうか。センサーをパワーアップしてみるのもいいかもしれません。

なお、アトムハートはゲーム中に **SELECT** ボタンを押すと、いつでも見ることができます。

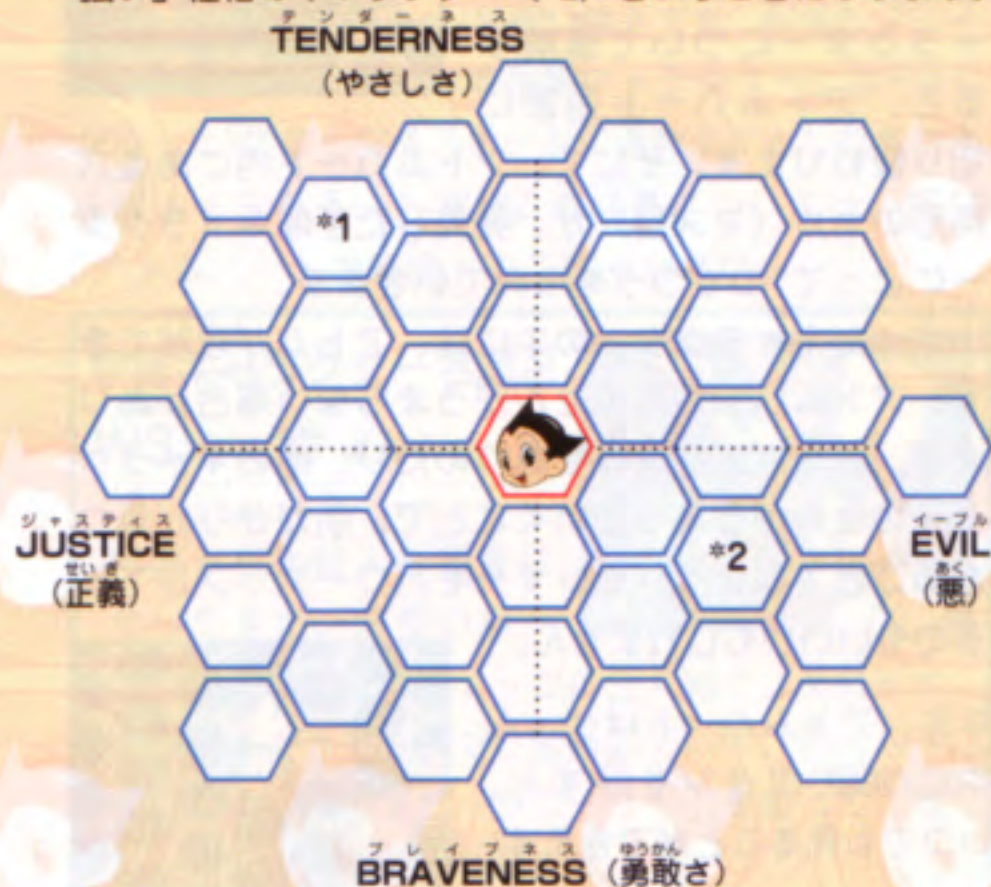


■アトムハートの見方

登場する手塚キャラクターの性格は、アトムハートでは「TENDERNESS (やさしさ)」「BRAVENESS (勇敢さ)」「JUSTICE (正義)」「EVIL (悪)」の4つの性格で分類されます。

手塚キャラクターの性格をアトムが理解すると、4つの性格が交差する軸上のどこかに、自動的にキャラクターがあてはめられます。

例えば、アトムハートの左上側にキャラクターのセルがうまった場合は、「正義の心をもったやさしい」性格のキャラクター (*1) であり、右下側では「悪の心をもった強い」性格のキャラクター (*2) ということになります。



アトムのパワーアップについて

アトムは6つの特殊能力をもち、手塚キャラクターがアトムハートのセルに1つうまるたびに、どれか1つ特殊能力をパワーアップさせることができます。



パワーアップ画面が表示されたら、パワーアップさせたい能力を選んでください。確認して、よければ④ボタンを押してください。

6つの特殊能力については以下の通りです。

- ライフ アトムのライフ数が増える
- パンチ 基本的な攻撃力が上がる
- レーザー アームキャノンとフィンガービームの威力が上がる
- ショット マシニングンの威力が上がる
- ジェット ジェットの連続使用回数が増える
- センサー 普通では見逃してしまう変化も感じられるようになる。見つけていない誰かに会えるかも？

パワーアップ画面は、アトムハート画面で④/⑤ボタンを押すと、いつでも見ることができます。

コンティニュー&ゲームオーバー

アトムがライフをすべて失ってダウンすると、コンティニュー画面になります。

CONTINUE/EXITのいずれかを選んで④ボタンを押してください。



CONTINUE ゲームオーバーになった場所から再チャレンジになります。

CONTINUEは何度でも行えます。

EXIT

ゲームオーバー画面のあと、④ボタンを押すとタイトル画面に戻ります。

手塚キャラクター名鑑3

ビッグX (「ビッグX」より)

弾をはねかえし、ジェット機も手づかみな無敵のスーパーヒーロー。おそろしい戦闘ロボット「V3号」の後を追って、十字架島へ潜入している。



手塚キャラクターの説明やスコアデータなどを見ることができます。項目を▲▼で選んで④ボタンを押してください。オプションを終了するときは、⑧ボタンを押してください。

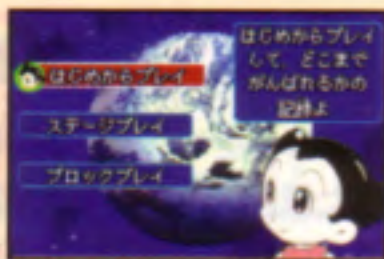
手塚キャラクター名鑑

アトムがゲーム中に出会った手塚キャラクターに関するくわしい説明を見ることができます。◀▶でキャラクターを選んで④ボタンを押すと説明が表示されます。⑧ボタンでオプションに戻ります。



ハイスコア

このゲームのハイスコアとプレイタイムの記録を見ることができます。見たいプレイスコアを▲▼で選んで、④ボタンを押してください。⑧ボタンでオプションに戻ります。



すべてのデータを消す

今までの進行内容のすべてが消えて初期化されます。3つのデータすべてを削除(→P.14)したのと同じ状態になります。一度消したデータを元に戻すことはできないので注意しましょう。

ある条件を満たすと、上の項目の他にオプション項目が増えるかも…。

ステージ紹介

このゲームのステージの一部を紹介します。

第一章 メトロシティ

アトムが生まれた夢の未来都市「メトロシティ」。ここでは人間とロボットが平和に共存していた。しかし最近では、ロボットたちがとつぜん暴走し、人間を襲う事件が多発！アトムの教育係・和登さんもロボットにさらわれてしまった！

これは誰かのさしがねなのか？
急げ！アトム！



第二章 十字架島

太平洋上空で、ナゾの物体に襲われた飛行機が次々消息を絶っているという。すべてを溶かす熱線に、立ち向かえるのはアトムのみ！

ナゾの物体を追うアトムは、犯罪組織の大物「金三角」がさらなる陰謀をたくらむ秘密基地「十字架島」を発見する。

アトムははたして、十字架島の秘密をあばくことができるのか？
そして、アトムと同じく金三角を追って世界中からあつまる正義のヒーローたちの目的は？



アトムの戦いはまだまだ続きます…。

本ソフトは日本国内だけの販売及び使用とし、許可なく複製・改変・レンタル・営利目的に使用・公に上映、送信することを禁止します。これらを行った場合には法的措置を取ることがありますのでご注意ください。

For sale and use in Japan only. Unauthorized copying, reproduction, rental, pay for play, public performance or transmission of this game is a violation of applicable laws.

バックアップ機能に関するご注意

- このカートリッジには、ゲームの成績や途中経過をセーブ（記録）しておくバックアップ機能がついています。
- むやみに電源スイッチをON/OFFする、電源スイッチをONにしたままカートリッジを抜き差しする、操作の誤り、端子部の汚れなどの原因によってデータが消えてしまった場合、復元はできません。ご了承ください。
- 古くなった電圧の低い電池を使用して遊んだ場合、セーブするときデータがこわれることがあります。
- ゲーム中、セーブしているときに電源スイッチをOFFにすると、データがこわれることがあります。必ずタイトル画面に戻ってから、電源スイッチをOFFにしてください。

※弊社の商品は、常に調査・研究・改良の努力を行っておりますので、お買い求めのソフトと印刷物の内容が一部異なる場合があります。あらかじめご了承ください。

この商品に関するお問い合わせ先

ゲームの内容や攻略法に関するお問い合わせにはお答えしておりません。

セガ カスタマーサポート ナビダイヤル 0570-000-353

受付時間 月～金10:00～17:00（祝日および弊社指定休日を除く）

※通話料金がかかります。※0570より省略せずにおかけください。

禁無断転載

株式会社セガ 本社〒144-8531 東京都大田区羽田1-2-12